

**Постановление Брянской городской администрации  
от 30.03.2021 №837-п**

**Об утверждении изменений  
в проект межевания территории  
магистралей городского значения  
на участке от железнодорожного  
вокзала Брянск–1 Володарского  
района до проспекта Московского  
Фокинского района города  
Брянска (ПК17+00-ПК47+60),  
утвержденный постановлением  
Брянской городской  
администрации от 04.08.2020  
№1967-п**

В соответствии со статьями 43,45,46 Градостроительного кодекса РФ, на основании обращения МКУ «УЖКХ» г. Брянска от 18.03.2021 №1/06-450 и решения комиссии по рассмотрению проектов планировки элементов планировочной структуры территории города Брянска (протокол от 23.03.2021)

**ПОСТАНОВЛЯЮ:**

1. Утвердить изменения в проект межевания территории магистралей городского значения на участке от железнодорожного вокзала Брянск–1 Володарского района до проспекта Московского Фокинского района города Брянска (ПК17+00-ПК47+60), утвержденный постановлением Брянской

городской администрации от 04.08.2020 №1967-п (в редакции постановления Брянской городской администрации от 15.12.2020 №3463-п), согласно приложению.

2. Постановление вступает в силу со дня его подписания.

3. Опубликовать настоящее постановление в муниципальной газете «Брянск» в течение 7 дней с даты его принятия и разместить на официальном сайте Брянской городской администрации в сети «Интернет».

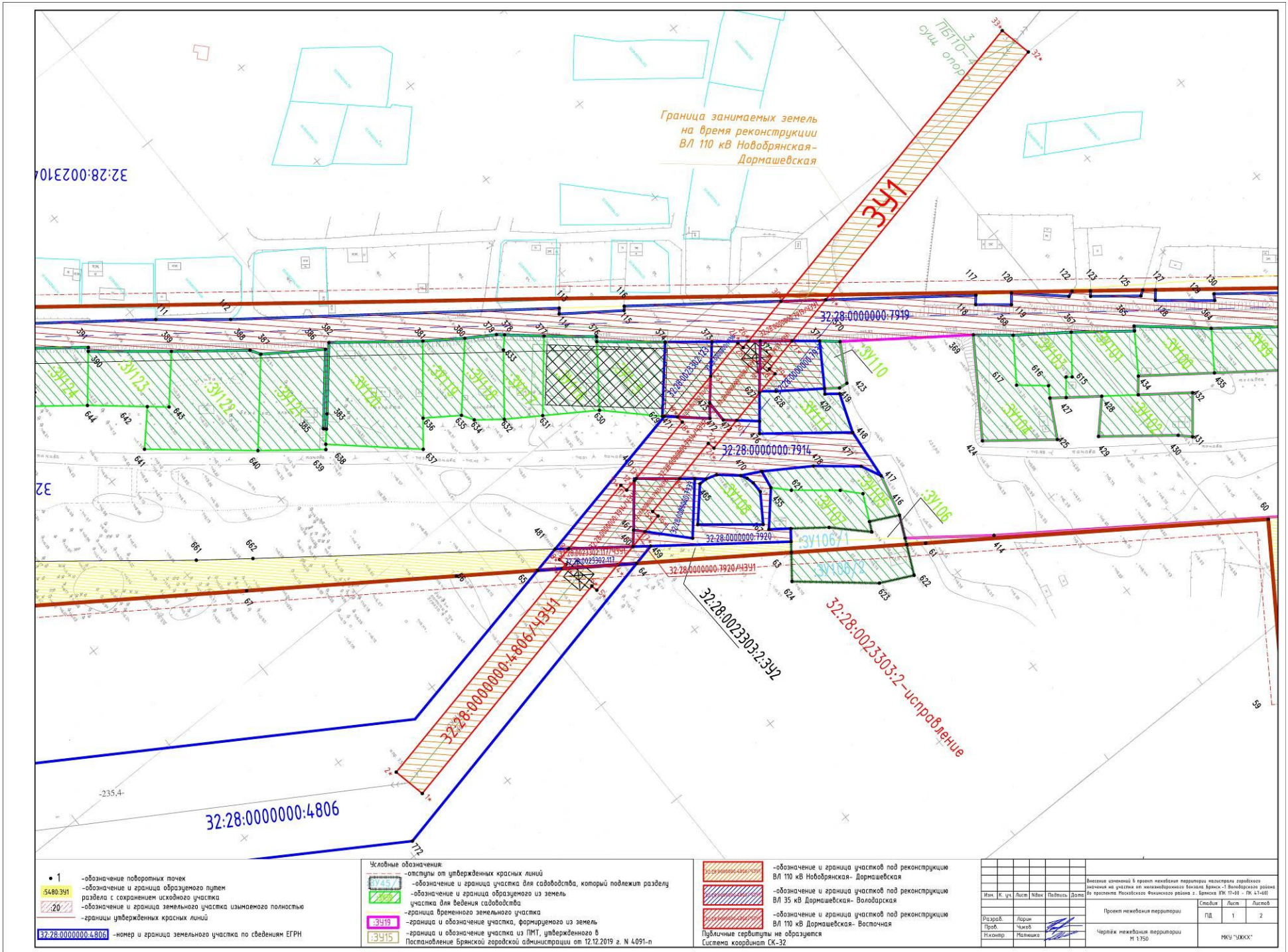
4. Контроль за выполнением настоящего постановления возложить на заместителя Главы городской администрации Холину М.Э. и заместителя Главы городской администрации Кошарного С.Н.

**Глава администрации**

**А.Н. Макаров**

ПРИЛОЖЕНИЕ  
к постановлению Брянской городской  
администрации  
от 30.03.2021 № 837-п

**Графическая часть проекта межевания.**



Граница занимаемых земель  
на время реконструкции  
ВЛ 110 кв Новообрядская-  
Дормашевская

32:28:002310:ZE

ZE

-235,4-

32:28:0000000:4806

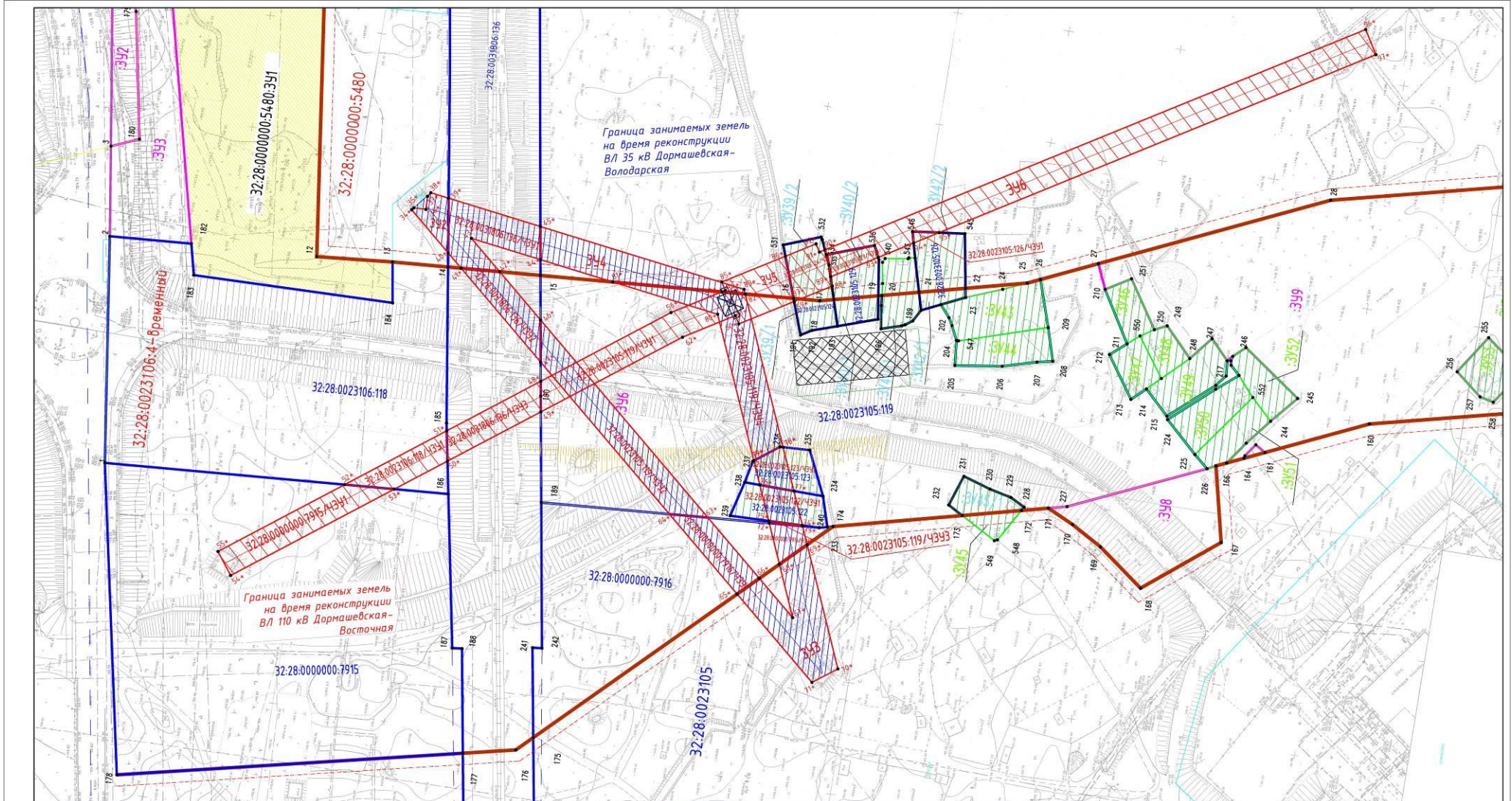
32:28:0023303:2-исправление

- 1 - обозначение поворотных точек
- 5480331 - обозначение и граница образуемого путем раздела с сохранением исходного участка
- 20 - обозначение и граница земельного участка изымаемого полностью
- 32:28:0000000:4806 - границы утвержденных красных линий
- 32:28:0000000:4806 - номер и граница земельного участка по сведениям ЕГРН

- Условные обозначения:
- 32:28:0023303:2 - отступы от утвержденных красных линий
  - 32:28:0023303:2 - обозначение и граница участка для садоводства, который подлежит разделу
  - 32:28:0023303:2 - обозначение и граница образуемого из земель участка для ведения садоводства
  - 32:28:0023303:2 - граница временного земельного участка
  - 32:28:0023303:2 - граница и обозначение участка, формируемого из земель
  - 32:28:0023303:2 - граница и обозначение участка из ПМТ, утвержденного в Постановлении Брянской городской администрации от 12.12.2019 г. N 4091-п

- 32:28:0023303:2 - обозначение и граница участков под реконструкцию ВЛ 110 кв Новообрядская- Дормашевская
  - 32:28:0023303:2 - обозначение и граница участков под реконструкцию ВЛ 35 кв Дормашевская- Володарская
  - 32:28:0023303:2 - обозначение и граница участков под реконструкцию ВЛ 110 кв Дормашевская- Восточная
- Публичные сервитуты не образуются  
Система координат СК-32

Имя	К. ух.	Лист	Дата	Подпись	Дата	Внесены изменения в проект нежелания территории подстроки дорожные решения на участке от железнодорожного вокзала Брянск-1 Володарского района по проекту Новообрядская Физическое район в Брянске (№ 1148 - № 4248)
Разраб.	Лариш					Проект нежелания территории
Проб.	Чайков					
Инженер	Мельникова					Чертеж нежелания территории N 1750
		Специальность	Лист	Листов		ИКСУ "УЖСК"
		ПД	1	2		



Граница занимаемых земель  
на время реконструкции  
ВЛ 35 кв Дормашевская-  
Володарская

Граница занимаемых земель  
на время реконструкции  
ВЛ 110 кв Дормашевская-  
Восточная

- 1 - обозначение поворотных точек
- 5480.391 - обозначение и граница образуемого путем раздела с сохранением исходного участка
- 20 - обозначение и граница земельного участка занимаемого полностью
- 32:28:000000:5480 - границы утвержденных красных линий
- 32:28:000000:7915 - номер и граница земельного участка по сведениям ЕГРН

- Условные обозначения:**
- 5480.391 - опись от утвержденных красных линий
  - 20 - обозначение и граница участка для садоводства, который подлежит разделу
  - 32:28:0023106:4 - обозначение и граница образуемого из земель участка для ведения садоводства
  - 32:28:0023105:119 - граница временного земельного участка
  - 32:28:0023105:119/4391 - граница и обозначение участка, формируемого из земель
  - 32:28:0023105:119/4393 - граница и обозначение участка из ПМТ, утвержденного в Постановлении Брянской городской администрации от 12.12.2019 г. N 4091-п

- 32:28:0023105:119/4391 - обозначение и граница участков под реконструкцией ВЛ 110 кв Нобобрянская- Дормашевская
  - 32:28:0023105:119/4393 - обозначение и граница участков под реконструкцией ВЛ 35 кв Дормашевская- Володарская
  - 32:28:0023105:119/4394 - обозначение и граница участков под реконструкцией ВЛ 110 кв Дормашевская- Восточная
- Публичные сервитуты не образуются  
Система координат СК-32

Имя	К. ст.	Лист	№об	Подпись	Дата
Сергеев	Левин				
Попов	Чирков				
Николаев	Николаев				

Проект некапитальной парковки			
Исполнители:	ПА	2	2
Чертеж некапитальной парковки: И 1/30			
мушкетер			

## Введение

Проект межевания территории магистрали городского значения на участке от железнодорожного вокзала Брянск-1 Володарского района до проспекта Московского Фокинского района г. Брянска (ПК 17+00 - ПК 47+60) (далее - Проект) разработан на основании постановления Брянской городской администрации от 15.03.2021 №613 «О разрешении МКУ «УЖКХ г. Брянска» внесения изменений в проект межевания территории магистрали городского значения на участке от железнодорожного вокзала Брянск-1 Володарского района до проспекта Московского Фокинского района г. Брянска (ПК 17+00 - ПК 47+60), утвержденный постановлением Брянской городской администрации от 04.08.2020 №1967-п».

Разработчиком данного Проекта является Муниципальное казенное учреждение «Управление жилищно-коммунального хозяйства» города Брянска.

**Цель работ:** обеспечение устойчивого развития территории и улично-дорожной сети города Брянска

### **Задачи проекта межевания:**

- выделение и установление параметров планируемого развития элементов планировочной структуры территории;
- установление границ земельных участков, на которых расположены объекты капитального строительства;
- установление границ земельных участков, на которых расположены объекты капитального строительства, границ инженерной и дорожной инфраструктуры, предназначенных для строительства и размещения линейных объектов.

Разработка планировочных и инфраструктурных мероприятий по подготовке и комплексному освоению площадки нового строительства выполнена на основе действующих нормативно-правовых документов:

- Градостроительного кодекса Российской Федерации от 29.12.2004 г. № 190-ФЗ;
- Земельного кодекса Российской Федерации от 25.10.2001 № 136 - ФЗ;
- Водного кодекса Российской Федерации от 03.06.2006 № 74-ФЗ;
- Федерального закона от 08.11. 2007 г. № 257-ФЗ «Об автомобильных дорогах и о дорожной деятельности в Российской Федерации и о внесении изменений в отдельные законодательные акты Российской Федерации»;
- СП 42.13330.2016 «Градостроительство. Планировка и застройка городских и сельских поселений»;
- СНиП 11-04-2003 «Инструкция о порядке разработки, согласования, экспертизы и утверждения градостроительной документации»;
- СП 104.13330.2016 «Инженерная защита территории от затопления и подтопления»;

- Закона Брянской области от 15.03.2007 №28-3 «О градостроительной деятельности в Брянской области»;
- Устава города Брянска, принятого Брянским городским Советом народных депутатов от 30.11.2005г.;
- Генерального плана города Брянска, утвержденного Решением Брянского городского Совета народных депутатов от 27.07.2016 г. №465;
- Правил землепользования и застройки города Брянска, утверждённых Решением Брянского городского Совета народных депутатов от 26.07.2017 г. №796;
- Постановления Брянской городской администрации от 16.03.2017 г. № 867-п;
- Постановления Брянской городской администрации от 12.12.2019 № 4091-п;

Постановления Брянской городской администрации от 04.08.2020 №1967-п (в редакции постановления Брянской городской администрации от 15.12.2020 №3463-п).

Топографической подосновой проекта является топографическая съемка. Документация по планировке территории выполнена в местной системе координат (далее – СК-32).

### **Вносимые изменения**

Проектируемая территория размещается в Володарском и Фокинском районах г. Брянска и ограничена с северо-запада – улицей Горького, с северо-востока – территорией железнодорожного вокзала Брянск-1, с юго-запада - проспектом Московский, с юго-востока – рекой Снежеть.

Изменения в проекте планировки и межевания территории связаны с осуществлением реконструкции ВЛ 35, 110 кВ, попадающих в зону строительства автомобильной дороги - защитной дамбы Брянск 1 – Брянск 2 г. Брянска (1этап) (ПК17+00 – ПК47+60): «Реконструкция ВЛ 35-110 кВ: ВЛ 110 кВ Новобрянская-Дормашевская 1,2 цепь с отпайками (инвентарный номер СС659803, название ОС «ВЛ 110 кВ Новобрянская-Дормаш с отв. ПС Карачижская, Заречная) ВЛ 110 кВ Дормашевская-Восточная (инвентарный номер СС623001, название ОС ВЛ 110 кВ Дормаш-Восточная) ВЛ 35 кВ Дормашевская-Володарская (инвентарный номер СС331101, название ОС ВЛ 35 кВ Дормаш-Володарская)».

### **ПЗЗ города Брянска**

Правила землепользования и застройки города Брянска утверждены Решением Брянского городского Совета народных депутатов 26.07.2017 г. №796, в соответствии с ними территория в границах утверждаемых красных линий расположена в зонах:

- Ж-5 – Зона садово-огородных участков;
- О-1 – Зона объектов административно-делового, социально-культурного и коммунально-бытового назначения;

- Р-1 – Зона озелененных территорий общего пользования (парки, скверы, бульвары);
- Р-3 – Зона лесопарков, городских лесов;
- Р-4 – Зона специального назначения;
- Т-1 – Полоса отвода железной дороги;
- Т-2 – Зона объектов транспортной инфраструктуры.

Также территория проектирования попадает на земли, покрытые поверхностными водами и территории общего пользования, не вовлеченные в градостроительную деятельность. На данные территории градостроительный регламент не распространяется.

На территории Проекта не выявлены существующие и стоящие на государственном учете объекты культурного наследия — памятники истории, искусства, архитектуры и археологии. Графически данная информация не отражается.

### **Красные линии**

Чертеж красных линий выполнен в составе основной части проекта планировки территории. Линии отступа от красных линий в целях определения места допустимого размещения зданий, строений, сооружений в проекте планировки и, следовательно, в проекте межевания, находятся на расстоянии 5м от красных линий в сторону существующей застройки.

Красные линии и линии регулирования застройки, утвержденные в составе проекта планировки обязательны для соблюдения в процессе дальнейшего проектирования и последующего освоения территории.

Красные линии утверждены постановлением Брянской городской администрации от 12.12.2019 № 4091-п «Об утверждении проекта межевания территории магистрали городского значения на участке от железнодорожного вокзала Брянск-1 Володарского района до проспекта Московского Фокинского района города Брянска (ПК0+00-ПК17+00)». Изменения в красные линии не вносятся.

### **Проект межевания территории**

В ходе проведенного анализа было выявлено, что проект межевания территории магистрали городского значения на участке от железнодорожного вокзала Брянск-1 Володарского района до проспекта Московского Фокинского района г. Брянска (ПК 17+00 - ПК 47+60) из-за незначительных расхождений с исходными данными должен быть изменен частично.

С целью реконструкции ВЛ 35, 110 кВ, попадающих в зону строительства автомобильной дороги - защитной дамбы Брянск 1 - Брянск 2 г. Брянска (1 этап) (ПК 17+00 - ПК 47+60), необходимо образование земельных участков для заключения соглашений о сервитутах. Данные участки приведены в таблице 1.



Таблица 1 – Ведомость частей земельных участков для заключения соглашений о сервитутах при реконструкции ВЛ 35, 110 кВ

№ п/п	Кадастровый номер исходного земельного участка	Обозначение образуемой части земельного участка	Разрешенное использование исходного земельного участка	Площадь исходного земельного участка, м <sup>2</sup>	Площадь части земельного участка, м <sup>2</sup>	Цель формирования части земельного участка
1	2	3	4	5	6	7
1	32:28:0000000:4806	32:28:0000000:4806/ЧЗУ1	Под городскими лесами	47674	1655	Заключение соглашения об установлении для реконструкции ВЛ 110 кВ Новобрянская-Дормашевская
2	32:28:0023302:117	32:28:0023302:117/ЧЗУ1	Автомобильный транспорт	311	197	Заключение соглашения об установлении для реконструкции ВЛ 110 кВ Новобрянская-Дормашевская
3	32:28:0000000:7920	32:28:0000000:7920/ЧЗУ1	Автомобильный транспорт	560	17	Заключение соглашения об установлении для реконструкции ВЛ 110 кВ Новобрянская-Дормашевская
4	32:28:0000000:7914	32:28:0000000:7914/ЧЗУ1	Автомобильный транспорт	2462	412	Заключение соглашения об установлении для реконструкции ВЛ 110 кВ Новобрянская-Дормашевская
5	32:28:0000000:7933	32:28:0000000:7933/ЧЗУ1	Автомобильный транспорт	574	246	Заключение соглашения об установлении для реконструкции ВЛ 110 кВ Новобрянская-Дормашевская
6	32:28:0000000:7914	32:28:0000000:7914/ЧЗУ2	Автомобильный транспорт	2462	514	Заключение соглашения об установлении для реконструкции ВЛ 110 кВ Новобрянская-Дормашевская
7	32:28:0023302:123	32:28:0023302:123/ЧЗУ1	Автомобильный транспорт	612	117	Заключение соглашения об установлении для реконструкции ВЛ 110 кВ

						Новобрянская-Дормашевская
8	32:28:0000000: 7938	32:28:0000000: 7938/ЧЗУ1	Автомобильный транспорт	651	507	Заключение соглашения об установлении для реконструкции ВЛ 110 кВ Новобрянская-Дормашевская
9	32:28:0000000: 7937	32:28:0000000: 7937/ЧЗУ1	Автомобильный транспорт	530	135	Заключение соглашения об установлении для реконструкции ВЛ 110 кВ Новобрянская-Дормашевская
10	32:28:0000000: 7919	32:28:0000000: 7919/ЧЗУ1	Автомобильный транспорт	19373	303	Заключение соглашения об установлении для реконструкции ВЛ 110 кВ Новобрянская-Дормашевская
11	Земельный участок, государственная собственность на который не разграничена	ЗУ1	-	-	1948	Заключение соглашения об установлении для реконструкции ВЛ 110 кВ Новобрянская-Дормашевская
12	Земельный участок, государственная собственность на который не разграничена	ЗУ2	-	-	221	Заключение соглашения об установлении для реконструкции ВЛ 35 кВ Дормашевская-Володарская
13	32:28:0031806: 136	32:28:0031806: 136/ЧЗУ1	Автомобильный транспорт	20555	814	Заключение соглашения об установлении для реконструкции ВЛ 35 кВ Дормашевская-Володарская
14	32:28:0031806: 136	32:28:0031806: 136/ЧЗУ2	Автомобильный транспорт	20555	495	Заключение соглашения об установлении для реконструкции ВЛ 35 кВ Дормашевская-Володарская
15	32:28:0031806: 136	32:28:0031806: 136/ЧЗУ3	Автомобильный транспорт	20555	562	Заключение соглашения об установлении для Реконструкции ВЛ 110 кВ Дормашевская-Восточная

16	32:28:0023106: 118	32:28:0023106: 118/ЧЗУ1	Автомобильный транспорт	13698	466	Заключение соглашения об установлении для Реконструкции ВЛ 110 кВ Дормашевская- Восточная
17	32:28:0000000: 7915	32:28:0000000: 7915/ЧЗУ1	Автомобильный транспорт	19236	871	Заключение соглашения об установлении для Реконструкции ВЛ 110 кВ Дормашевская- Восточная
18	32:28:0023105: 119	32:28:0023105: 119/ЧЗУ1	Автомобильный транспорт	23160	1342	Заключение соглашения об установлении для Реконструкции ВЛ 110 кВ Дормашевская- Восточная
19	32:28:0023105: 119	32:28:0023105: 119/ЧЗУ2	Автомобильный транспорт	23160	1216	Заключение соглашения об установлении для реконструкции ВЛ 35 кВ Дормашевская -Володарская
20	32:28:0000000: 7916	32:28:0000000: 7916/ЧЗУ1	Автомобильный транспорт	6620	489	Заключение соглашения об установлении для реконструкции ВЛ 35 кВ Дормашевская -Володарская
21	Земельный участок, государственна я собственность на который не разграничена	ЗУЗ	-	-	1200	Заключение соглашения об установлении для реконструкции ВЛ 35 кВ Дормашевская -Володарская
22	32:28:0000000: 7916	32:28:0000000: 7916/ЧЗУ2	Автомобильный транспорт	6620	190	Заключение соглашения об установлении для реконструкции ВЛ 35 кВ Дормашевская -Володарская
23	32:28:0023105: 119	32:28:0023105: 119/ЧЗУ3	Автомобильный транспорт	23160	10	Заключение соглашения об установлении для реконструкции ВЛ 35 кВ Дормашевская- Володарская
24	32:28:0023105: 122	32:28:0023105: 122/ЧЗУ1	Автомобильный транспорт	580	225	Заключение соглашения об

						установлении для реконструкции ВЛ 35 кВ Дормашевская-Володарская
25	32:28:0023105:123	32:28:0023105:123/ЧЗУ1	Автомобильный транспорт	494	222	Заключение соглашения об установлении для реконструкции ВЛ 35 кВ Дормашевская-Володарская
26	32:28:0023105:119	32:28:0023105:119/ЧЗУ4	Автомобильный транспорт	23160	1246	Заключение соглашения об установлении для реконструкции ВЛ 35 кВ Дормашевская-Володарская
27	Земельный участок, государственная собственность на который не разграничена	ЗУ4	-	-	954	Заключение соглашения об установлении для реконструкции ВЛ 35 кВ Дормашевская-Володарская
28	Земельный участок, государственная собственность на который не разграничена	ЗУ5	-	-	349	Заключение соглашения об установлении для реконструкции ВЛ 110 кВ Дормашевская-Восточная
29	32:28:0023105:124	32:28:0023105:124/ЧЗУ1	Автомобильный транспорт	702	353	Заключение соглашения об установлении для реконструкции ВЛ 110 кВ Дормашевская-Восточная
30	32:28:0023105:129	32:28:0023105:129/ЧЗУ1	Автомобильный транспорт	662	170	Заключение соглашения об установлении для реконструкции ВЛ 110 кВ Дормашевская-Восточная
31	32:28:0023105:126	32:28:0023105:126/ЧЗУ1	Автомобильный транспорт	683	30	Заключение соглашения об установлении для реконструкции ВЛ 110 кВ Дормашевская-Восточная
32	Земельный участок, государственная	ЗУ6	-	-	2912	Заключение соглашения об установлении для

	собственность на который не разграничена					реконструкции ВЛ 110 кВ Дормашевская-Восточная
--	--	--	--	--	--	--

Площадь земельного участка, определенная с учетом, установленных в соответствии с Федеральным законом от 13.07.2015 №218-ФЗ (ред. от 30.12.2020) «О государственной регистрации недвижимости» требований может отличаться от площади земельного участка, указанной в утвержденном проекте межевания территории не более чем на десять процентов.

*Параметры проектируемых и изменяемых земельных участков*

Формирование земельных участков выполнено с учетом существующей градостроительной ситуации, положения красных линий, фактического использования территории.

Согласно п. 4 статьи 13 Правил землепользования и застройки города Брянска – действие градостроительного регламента не распространяется на земельные участки:

1) в границах территорий памятников и ансамблей, включенных в единый государственный реестр объектов культурного наследия (памятников истории и культуры) народов Российской Федерации, а также в границах территорий памятников или ансамблей, которые являются выявленными объектами культурного наследия и решения о режиме содержания, параметрах реставрации, консервации, воссоздания, ремонта и приспособлении которых принимаются в порядке, установленном законодательством Российской Федерации об охране объектов культурного наследия;

2) в границах территорий общего пользования;

3) предназначенные для размещения линейных объектов и (или) занятые линейными объектами;

4) предоставленные для добычи полезных ископаемых.

Территория в границах Проекта пересекает зоны с особым режимом использования территории (в соответствии со сведениями ЕГРН на основании кадастровых планов территории):

- Зона с ОУ 32.28.2.1 – охранный зона воздушной линии электропередачи 35 кВ Дормаш-Володарская, муниципального образования городской округ г. Брянск.

- Зона с ОУ 32.02.2.12 - Охранный зона воздушной линии электропередачи-110 кВ Новобрянская-Дормаш с ответвлением на ПС Карачижская и Заречная

- Зона с ОУ 32.28.2.8 - Охранный зона воздушной линии электропередачи ВЛ 110 кВ Дормаш-Восточная

Правила установления охранных зон объектов электросетевого хозяйства и особых условий использования земельных участков, расположенных в границах таких зон утверждены Постановлением Правительства РФ от 24.02.2009г. №160 «О порядке установления охранных зон объектов электросетевого хозяйства и особых условий

использования земельных участков, расположенных в границах таких зон». В охранных зонах запрещается осуществлять любые действия, которые могут нарушить безопасную работу объектов электросетевого хозяйства, в том числе привести к их повреждению или уничтожению, и (или) повлечь причинение вреда жизни, здоровью граждан и имуществу физических или юридических лиц, а также повлечь нанесение экологического ущерба и возникновение пожаров, в том числе:

а) набрасывать на провода и опоры воздушных линий электропередачи посторонние предметы, а также подниматься на опоры воздушных линий электропередачи;

б) размещать любые объекты и предметы (материалы) в пределах созданных в соответствии с требованиями нормативно-технических документов проходов и подъездов для доступа к объектам электросетевого хозяйства, а также проводить любые работы и возводить сооружения, которые могут препятствовать доступу к объектам электросетевого хозяйства, без создания необходимых для такого доступа проходов и подъездов;

в) находиться в пределах огороженной территории и помещениях распределительных устройств и подстанций, открывать двери и люки распределительных устройств и подстанций, производить переключения и подключения в электрических сетях (указанное требование не распространяется на работников, занятых выполнением разрешенных в установленном порядке работ), разводить огонь в пределах охранных зон вводных и распределительных устройств, подстанций, воздушных линий электропередачи, а также в охранных зонах кабельных линий электропередачи;

г) размещать свалки;

д) производить работы ударными механизмами, сбрасывать тяжести массой свыше 5 тонн, производить сброс и слив едких и коррозионных веществ и горюче-смазочных материалов (в охранных зонах подземных кабельных линий электропередачи).

В охранных зонах, установленных для объектов электросетевого хозяйства напряжением свыше 1000 вольт, помимо действий, предусмотренных пунктом 8 настоящих Правил, запрещается:

а) складировать или размещать хранилища любых, в том числе горюче-смазочных, материалов;

б) размещать детские и спортивные площадки, стадионы, рынки, торговые точки, полевые станы, загоны для скота, гаражи и стоянки всех видов машин и механизмов, за исключением гаражей-стоянок автомобилей, принадлежащих физическим лицам, проводить любые мероприятия, связанные с большим скоплением людей, не занятых выполнением разрешенных в установленном порядке работ (в охранных зонах воздушных линий электропередачи);

в) использовать (запускать) любые летательные аппараты, в том числе воздушных змеев, спортивные модели летательных аппаратов (в охранных зонах воздушных линий электропередачи);

г) бросать якоря с судов и осуществлять их проход с отданными якорями, цепями, лотами, волокушами и тралами (в охранных зонах подводных кабельных линий электропередачи);

д) осуществлять проход судов с поднятыми стрелами кранов и других механизмов (в охранных зонах воздушных линий электропередачи).

В пределах охранных зон без письменного решения о согласовании сетевых организаций юридическим и физическим лицам запрещаются:

а) строительство, капитальный ремонт, реконструкция или снос зданий и сооружений;

б) горные, взрывные, мелиоративные работы, в том числе связанные с временным затоплением земель;

в) посадка и вырубка деревьев и кустарников;

г) дноуглубительные, землечерпальные и погрузочно-разгрузочные работы, добыча рыбы, других водных животных и растений придонными орудиями лова, устройство водопоев, колка и заготовка льда (в охранных зонах подводных кабельных линий электропередачи).

- Зона с ОУ 32.28.2.27 - Охранная зона газопровода среднего давления с расположенными на нем газорегуляторными пунктами по ул. Кулькова, ул. Луговой, ул. Калинина, ул. Розы Люксембург, ул. Пушкина в г. Брянске Брянской области.

- Зона с ОУ 32.28.2.409 - Охранная зона газопровода среднего давления обл. Брянская, г. Брянск, к водозаборному сооружению.

Правила охраны газораспределительных сетей, утвержденные Постановлением Правительства РФ от 20 ноября 2000 г. № 878 «Об утверждении Правил охраны газораспределительных сетей». На земельные участки, входящие в охранные зоны газораспределительных сетей, в целях предупреждения их повреждения или нарушения условий их нормальной эксплуатации налагаются ограничения (обременения), которыми запрещается лицам, указанным в пункте 2 настоящих Правил:

а) строить объекты жилищно-гражданского и производственного назначения;

б) сносить и реконструировать мосты, коллекторы, автомобильные и железные дороги с расположенными на них газораспределительными сетями без предварительного выноса этих газопроводов по согласованию с эксплуатационными организациями;

в) разрушать берегоукрепительные сооружения, водопропускные устройства, земляные и иные сооружения, предохраняющие газораспределительные сети от разрушений;

г) перемещать, повреждать, засыпать и уничтожать опознавательные знаки, контрольно - измерительные пункты и другие устройства газораспределительных сетей;

д) устраивать свалки и склады, разливать растворы кислот, солей, щелочей и других химически активных веществ;

е) огораживать и перегораживать охранные зоны, препятствовать доступу персонала эксплуатационных организаций к

газораспределительным сетям, проведению обслуживания и устранению повреждений газораспределительных сетей;

ж) разводить огонь и размещать источники огня;

з) рыть погребя, копать и обрабатывать почву сельскохозяйственными и мелиоративными орудиями и механизмами на глубину более 0,3 метра;

и) открывать калитки и двери газорегуляторных пунктов, станций катодной и дренажной защиты, люки подземных колодцев, включать или отключать электроснабжение средств связи, освещения и систем телемеханики;

к) набрасывать, приставлять и привязывать к опорам и надземным газопроводам, ограждениям и зданиям газораспределительных сетей посторонние предметы, лестницы, влезать на них;

л) самовольно подключаться к газораспределительным сетям.

Основные положения проекта межевания территории отражены в графической проекции межевания территории на чертеже межевания территории, масштаб 1:1000.

На чертеже межевания территории отображены:

-Границы проектирования;

-Красные линии, разработанные в составе проекта планировки;

-Границы и обозначения кадастровых кварталов;

-Границы учтенных и образуемых и изменяемых земельных участков, условные номера образуемых земельных участков, кадастровые номера учтенных земельных участков, попадающих в зону строительства объекта, в т.ч. предполагаемых к изъятию для государственных нужд;

-Границы зон с особым режимом использования территории.

Проектом межевания предлагается провести установление и изменение вида разрешенного использования земельных участков, установление категории земель земельных участков, а также установление местоположения земельных участков.

Координаты поворотных точек участков для заключения соглашений о сервитутах при реконструкции ВЛ 35, 110 кВ, попадающих в зону строительства автомобильной дороги - защитной дамбы Брянск 1 - Брянск 2 г. Брянска (1 этап) (ПК 17+00 - ПК 47+60), приведены в таблице 2.

**Таблица 2 – Каталоги координат поворотных точек**

<b>1) 32:28:0000000:4806/ЧЗУ1, S=1655 кв.м.</b>		
<b>Номер точки</b>	<b>Координаты</b>	
	<b>X</b>	<b>Y</b>
<b>3*</b>	<b>489646,71</b>	<b>2177919,81</b>
<b>2*</b>	<b>489539,10</b>	<b>2177938,52</b>
<b>1*</b>	<b>489541,50</b>	<b>2177952,31</b>
<b>6*</b>	<b>489651,16</b>	<b>2177933,25</b>
<b>5*</b>	<b>489651,61</b>	<b>2177935,91</b>
<b>4*</b>	<b>489665,13</b>	<b>2177933,62</b>
<b>3*</b>	<b>489646,72</b>	<b>2177919,81</b>



<b>2) 32:28:0023302:117/ЧЗУ1</b>		
<b>S=197 кв.м.</b>		
<b>Номер точки</b>	<b>Координаты</b>	
	<b>X</b>	<b>Y</b>
<b>3*</b>	<b>489646,72</b>	<b>2177919,81</b>
<b>7*</b>	<b>489648,81</b>	<b>2177919,45</b>
<b>8*</b>	<b>489648,27</b>	<b>2177916,20</b>
<b>9*</b>	<b>489654,06</b>	<b>2177915,21</b>
<b>460</b>	<b>489674,84</b>	<b>2177932,08</b>
<b>4*</b>	<b>489665,13</b>	<b>2177933,62</b>
<b>3*</b>	<b>489646,72</b>	<b>2177919,81</b>

<b>3) 32:28:0000000:7920/ЧЗУ1, S=17 кв.м.</b>		
<b>Номер точки</b>	<b>Координаты</b>	
	<b>X</b>	<b>Y</b>
<b>461</b>	<b>489679,52</b>	<b>2177927,02</b>
<b>17*</b>	<b>489682,72</b>	<b>2177930,63</b>
<b>460</b>	<b>489674,84</b>	<b>2177932,08</b>
<b>461</b>	<b>489679,52</b>	<b>2177927,02</b>

<b>4) 32:28:0000000:7914/ЧЗУ1, S=412 кв.м.</b>		
<b>Номер точки</b>	<b>Координаты</b>	
	<b>X</b>	<b>Y</b>
<b>10*</b>	<b>489687,70</b>	<b>2177909,50</b>
<b>9*</b>	<b>489654,06</b>	<b>2177915,21</b>
<b>460</b>	<b>489674,84</b>	<b>2177932,08</b>
<b>461</b>	<b>489679,52</b>	<b>2177927,02</b>
<b>12*</b>	<b>489693,13</b>	<b>2177911,74</b>
<b>11*</b>	<b>489688,22</b>	<b>2177912,57</b>
<b>10*</b>	<b>489687,70</b>	<b>2177909,50</b>

<b>5) 32:28:0000000:7933/ЧЗУ1, S=246 кв.м.</b>		
<b>Номер точки</b>	<b>Координаты</b>	
	<b>X</b>	<b>Y</b>
<b>13*</b>	<b>489694,37</b>	<b>2177911,52</b>
<b>14*</b>	<b>489707,96</b>	<b>2177923,37</b>
<b>15*</b>	<b>489690,57</b>	<b>2177926,40</b>
<b>16*</b>	<b>489691,05</b>	<b>2177929,22</b>
<b>17*</b>	<b>489682,72</b>	<b>2177930,63</b>
<b>461</b>	<b>489679,52</b>	<b>2177927,02</b>
<b>12*</b>	<b>489693,13</b>	<b>2177911,74</b>
<b>13*</b>	<b>489694,37</b>	<b>2177911,52</b>

<b>6) 32:28:0000000:7914/ЧЗУ2, S=514 кв.м.</b>		
<b>Номер точки</b>	<b>Координаты</b>	
	<b>X</b>	<b>Y</b>
<b>13*</b>	<b>489694,37</b>	<b>2177911,52</b>
<b>18*</b>	<b>489724,20</b>	<b>2177906,34</b>
<b>19*</b>	<b>489724,05</b>	<b>2177903,34</b>
<b>472</b>	<b>489733,87</b>	<b>2177912,74</b>
<b>473</b>	<b>489737,94</b>	<b>2177907,88</b>
<b>474</b>	<b>489737,63</b>	<b>2177916,82</b>
<b>20*</b>	<b>489741,73</b>	<b>2177920,61</b>
<b>21*</b>	<b>489727,07</b>	<b>2177923,12</b>
<b>22*</b>	<b>489726,56</b>	<b>2177920,14</b>
<b>14*</b>	<b>489707,96</b>	<b>2177923,37</b>
<b>13*</b>	<b>489694,37</b>	<b>2177911,52</b>

<b>7) 32:28:0023302:123/ЧЗУ1, S=117 кв.м.</b>		
<b>Номер точки</b>	<b>Координаты</b>	
	<b>X</b>	<b>Y</b>
<b>19*</b>	<b>489724,05</b>	<b>2177903,34</b>
<b>23*</b>	<b>489745,57</b>	<b>2177899,66</b>
<b>473</b>	<b>489737,94</b>	<b>2177907,88</b>
<b>472</b>	<b>489733,87</b>	<b>2177912,74</b>
<b>19*</b>	<b>489724,05</b>	<b>2177903,34</b>

<b>8) 32:28:0000000:7938/ЧЗУ1, S=507 кв.м.</b>		
<b>Номер точки</b>	<b>Координаты</b>	
	<b>X</b>	<b>Y</b>
<b>23*</b>	<b>489745,57</b>	<b>2177899,66</b>
<b>24*</b>	<b>489763,13</b>	<b>2177896,67</b>
<b>25*</b>	<b>489763,61</b>	<b>2177899,49</b>
<b>26*</b>	<b>489766,96</b>	<b>2177898,90</b>
<b>372</b>	<b>489770,73</b>	<b>2177902,05</b>
<b>627</b>	<b>489756,42</b>	<b>2177918,10</b>
<b>20*</b>	<b>489741,73</b>	<b>2177920,61</b>
<b>474</b>	<b>489737,63</b>	<b>2177916,82</b>
<b>473</b>	<b>489737,94</b>	<b>2177907,88</b>
<b>23*</b>	<b>489745,57</b>	<b>2177899,66</b>

<b>9) 32:28:0000000:7937/ЧЗУ1, S=135</b>		
<b>кв.м.</b>		
<b>Номер точки</b>	<b>Координаты</b>	
	<b>X</b>	<b>Y</b>
<b>372</b>	<b>489770,73</b>	<b>2177902,05</b>
<b>27*</b>	<b>489780,74</b>	<b>2177910,72</b>
<b>28*</b>	<b>489765,97</b>	<b>2177913,29</b>
<b>29*</b>	<b>489766,50</b>	<b>2177916,38</b>
<b>627</b>	<b>489756,83</b>	<b>2177917,62</b>
<b>372</b>	<b>489770,73</b>	<b>2177902,05</b>
<b>10) 32:28:0000000:7919/ЧЗУ1, S=303</b>		
<b>кв.м.</b>		
<b>Номер точки</b>	<b>Координаты</b>	
	<b>X</b>	<b>Y</b>
<b>26*</b>	<b>489766,96</b>	<b>2177898,90</b>
<b>30*</b>	<b>489788,04</b>	<b>2177895,24</b>
<b>31*</b>	<b>489802,45</b>	<b>2177906,94</b>
<b>27*</b>	<b>489780,74</b>	<b>2177910,72</b>
<b>372</b>	<b>489770,73</b>	<b>2177902,05</b>
<b>26*</b>	<b>489766,96</b>	<b>2177898,90</b>

<b>11) ЗУ1, S=1948 кв.м.</b>		
<b>Номер точки</b>	<b>Координаты</b>	
	<b>X</b>	<b>Y</b>
<b>30*</b>	<b>489788,04</b>	<b>2177895,24</b>
<b>33*</b>	<b>489931,16</b>	<b>2177870,36</b>
<b>32*</b>	<b>489933,56</b>	<b>2177884,15</b>
<b>31*</b>	<b>489802,45</b>	<b>2177906,94</b>
<b>30*</b>	<b>489788,04</b>	<b>2177895,24</b>

<b>12) ЗУ2, S=221 кв.м.</b>		
<b>Номер точки</b>	<b>Координаты</b>	
	<b>X</b>	<b>Y</b>
<b>40*</b>	<b>491068,96</b>	<b>2178232,77</b>
<b>34*</b>	<b>491087,41</b>	<b>2178249,65</b>
<b>35*</b>	<b>491086,57</b>	<b>2178250,61</b>
<b>36*</b>	<b>491081,15</b>	<b>2178250,61</b>
<b>37*</b>	<b>491081,18</b>	<b>2178256,40</b>
<b>38*</b>	<b>491079,95</b>	<b>2178258,20</b>
<b>39*</b>	<b>491071,80</b>	<b>2178256,78</b>
<b>40*</b>	<b>491068,96</b>	<b>2178232,77</b>

<b>13) 32:28:0031806:136/ЧЗУ1, S=814</b>		
<b>КВ.М.</b>		
<b>Номер точки</b>	<b>Координаты</b>	
	<b>X</b>	<b>Y</b>
<b>42*</b>	<b>491045,32</b>	<b>2178227,40</b>
<b>41*</b>	<b>491062,42</b>	<b>2178226,78</b>
<b>40*</b>	<b>491068,96</b>	<b>2178232,77</b>
<b>39*</b>	<b>491071,80</b>	<b>2178256,78</b>
<b>45*</b>	<b>491029,97</b>	<b>2178249,51</b>
<b>44*</b>	<b>491028,09</b>	<b>2178234,97</b>
<b>43*</b>	<b>491059,57</b>	<b>2178240,45</b>
<b>42*</b>	<b>491045,32</b>	<b>2178227,40</b>

<b>14) 32:28:0031806:136/ЧЗУ2, S=495</b>		
<b>КВ.М.</b>		
<b>Номер точки</b>	<b>Координаты</b>	
	<b>X</b>	<b>Y</b>
<b>47*</b>	<b>491022,26</b>	<b>2178190,04</b>
<b>41*</b>	<b>491062,42</b>	<b>2178226,78</b>
<b>42*</b>	<b>491045,32</b>	<b>2178227,40</b>
<b>46*</b>	<b>491024,65</b>	<b>2178208,50</b>
<b>47*</b>	<b>491022,26</b>	<b>2178190,04</b>

<b>15) 32:28:0031806:136/ЧЗУ3, S=562</b>		
<b>КВ.М.</b>		
<b>Номер точки</b>	<b>Координаты</b>	
	<b>X</b>	<b>Y</b>
<b>50*</b>	<b>491057,60</b>	<b>2178141,38</b>
<b>51*</b>	<b>491059,63</b>	<b>2178154,62</b>
<b>48*</b>	<b>491021,17</b>	<b>2178181,62</b>
<b>49*</b>	<b>491019,41</b>	<b>2178168,19</b>
<b>50*</b>	<b>491057,60</b>	<b>2178141,38</b>

<b>16) 32:28:0023106:118/ЧЗУ1, S=466</b>		
<b>КВ.М.</b>		
<b>Номер точки</b>	<b>Координаты</b>	
	<b>X</b>	<b>Y</b>
<b>53*</b>	<b>491079,38</b>	<b>2178126,09</b>
<b>52*</b>	<b>491101,41</b>	<b>2178125,29</b>
<b>51*</b>	<b>491059,63</b>	<b>2178154,62</b>
<b>50*</b>	<b>491057,60</b>	<b>2178141,38</b>
<b>53*</b>	<b>491079,38</b>	<b>2178126,09</b>

<b>17) 32:28:0000000:7915/ЧЗУ1, S=817</b>		
<b>КВ.М.</b>		
<b>Номер точки</b>	<b>Координаты</b>	
	<b>X</b>	<b>Y</b>
<b>53*</b>	<b>491079,38</b>	<b>2178126,09</b>
<b>54*</b>	<b>491146,39</b>	<b>2178079,06</b>
<b>55*</b>	<b>491153,28</b>	<b>2178088,88</b>
<b>52*</b>	<b>491101,41</b>	<b>2178125,29</b>
<b>53*</b>	<b>491079,38</b>	<b>2178126,09</b>

<b>18) 32:28:0023105:119/ЧЗУ1, S=1342</b>		
<b>КВ.М.</b>		
<b>Номер точки</b>	<b>Координаты</b>	
	<b>X</b>	<b>Y</b>
<b>48*</b>	<b>491021,17</b>	<b>2178181,62</b>
<b>49*</b>	<b>491019,41</b>	<b>2178168,19</b>
<b>62*</b>	<b>490961,41</b>	<b>2178208,91</b>
<b>61*</b>	<b>490939,39</b>	<b>2178221,33</b>
<b>60*</b>	<b>490937,46</b>	<b>2178217,89</b>
<b>59*</b>	<b>490914,41</b>	<b>2178230,82</b>
<b>87*</b>	<b>490914,85</b>	<b>2178232,15</b>
<b>57*</b>	<b>490946,68</b>	<b>2178230,99</b>
<b>56*</b>	<b>490967,82</b>	<b>2178219,07</b>
<b>48*</b>	<b>491021,17</b>	<b>2178181,62</b>

<b>19) 32:28:0023105:119/ЧЗУ2, S=1216</b>		
<b>КВ.М.</b>		
<b>Номер точки</b>	<b>Координаты</b>	
	<b>X</b>	<b>Y</b>
<b>64*</b>	<b>490957,23</b>	<b>2178130,55</b>
<b>47*</b>	<b>491022,26</b>	<b>2178190,04</b>
<b>46*</b>	<b>491024,65</b>	<b>2178208,50</b>
<b>63*</b>	<b>490940,13</b>	<b>2178131,17</b>
<b>64*</b>	<b>490957,23</b>	<b>2178130,55</b>

<b>20) 32:28:0000000:7916/ЧЗУ1, S=489</b>		
<b>кв.м.</b>		
<b>Номер точки</b>	<b>Координаты</b>	
	<b>X</b>	<b>Y</b>
<b>65*</b>	<b>490923,04</b>	<b>2178099,26</b>
<b>64*</b>	<b>490957,23</b>	<b>2178130,55</b>
<b>63*</b>	<b>490940,13</b>	<b>2178131,17</b>
<b>66*</b>	<b>490914,14</b>	<b>2178107,39</b>
<b>65*</b>	<b>490923,04</b>	<b>2178099,26</b>

<b>21) ЗУ3, S=1200 кв.м.</b>		
<b>Номер точки</b>	<b>Координаты</b>	
	<b>X</b>	<b>Y</b>
<b>65*</b>	<b>490923,03</b>	<b>2178099,26</b>
<b>71*</b>	<b>490885,25</b>	<b>2178064,69</b>
<b>70*</b>	<b>490874,61</b>	<b>2178072,06</b>
<b>69*</b>	<b>490895,04</b>	<b>2178124,84</b>
<b>68*</b>	<b>490906,13</b>	<b>2178114,70</b>
<b>67*</b>	<b>490897,36</b>	<b>2178092,03</b>
<b>66*</b>	<b>490914,14</b>	<b>2178107,39</b>
<b>65*</b>	<b>490923,03</b>	<b>2178099,26</b>

<b>22) 32:28:0000000:7916/ЧЗУ2, S=190</b>		
<b>кв.м.</b>		
<b>Номер точки</b>	<b>Координаты</b>	
	<b>X</b>	<b>Y</b>
<b>68*</b>	<b>490906,13</b>	<b>2178114,70</b>
<b>72*</b>	<b>490912,89</b>	<b>2178132,16</b>
<b>74*</b>	<b>490898,09</b>	<b>2178132,70</b>
<b>69*</b>	<b>490895,04</b>	<b>2178124,84</b>
<b>68*</b>	<b>490906,13</b>	<b>2178114,70</b>

<b>23) 32:28:0023105:119/ЧЗУ3, S=10 кв.м.</b>		
<b>Номер точки</b>	<b>Координаты</b>	
	<b>X</b>	<b>Y</b>
<b>72*</b>	<b>490912,89</b>	<b>2178132,16</b>
<b>75*</b>	<b>490913,26</b>	<b>2178133,12</b>
<b>74*</b>	<b>490898,21</b>	<b>2178133,02</b>
<b>73*</b>	<b>490898,09</b>	<b>2178132,70</b>
<b>72*</b>	<b>490912,89</b>	<b>2178132,16</b>

<b>24) 32:28:0023105:122/ЧЗУ1, S=225</b>		
<b>кв.м.</b>		
<b>Номер точки</b>	<b>Координаты</b>	
	<b>X</b>	<b>Y</b>
<b>75*</b>	<b>490913,26</b>	<b>2178133,12</b>
<b>76*</b>	<b>490919,17</b>	<b>2178148,40</b>
<b>77*</b>	<b>490903,87</b>	<b>2178147,66</b>
<b>74*</b>	<b>490898,21</b>	<b>2178133,02</b>
<b>75*</b>	<b>490913,26</b>	<b>2178133,12</b>

<b>25) 32:28:0023105:123/ЧЗУ1, S=222</b>		
<b>кв.м.</b>		
<b>Номер точки</b>	<b>Координаты</b>	
	<b>X</b>	<b>Y</b>
<b>76*</b>	<b>490919,17</b>	<b>2178148,40</b>
<b>79*</b>	<b>490923,18</b>	<b>2178158,74</b>
<b>236</b>	<b>490912,45</b>	<b>2178166,26</b>
<b>78*</b>	<b>490911,08</b>	<b>2178166,28</b>
<b>77*</b>	<b>490903,87</b>	<b>2178147,66</b>
<b>76*</b>	<b>490919,17</b>	<b>2178148,40</b>

<b>26) 32:28:0023105:119/ЧЗУ4, S=1246</b>		
<b>кв.м.</b>		
<b>Номер точки</b>	<b>Координаты</b>	
	<b>X</b>	<b>Y</b>
<b>79*</b>	<b>490923,18</b>	<b>2178158,74</b>
<b>80*</b>	<b>490947,24</b>	<b>2178220,91</b>
<b>81*</b>	<b>490995,08</b>	<b>2178229,23</b>
<b>82*</b>	<b>490936,28</b>	<b>2178231,37</b>
<b>78*</b>	<b>490911,08</b>	<b>2178166,28</b>
<b>236</b>	<b>490912,45</b>	<b>2178166,26</b>
<b>79*</b>	<b>490923,18</b>	<b>2178158,74</b>

<b>27) ЗУ4, S=954 кв.м.</b>		
<b>Номер точки</b>	<b>Координаты</b>	
	<b>X</b>	<b>Y</b>
<b>44*</b>	<b>491028,09</b>	<b>2178234,97</b>
<b>45*</b>	<b>491029,97</b>	<b>2178249,51</b>
<b>83*</b>	<b>490937,04</b>	<b>2178233,35</b>
<b>82*</b>	<b>490936,28</b>	<b>2178231,37</b>
<b>81*</b>	<b>490995,08</b>	<b>2178229,23</b>
<b>44*</b>	<b>491028,09</b>	<b>2178234,97</b>

<b>28) 3У5, S=349 кв.м.</b>		
<b>Номер точки</b>	<b>Координаты</b>	
	<b>X</b>	<b>Y</b>
<b>87*</b>	<b>490914,85</b>	<b>2178232,15</b>
<b>57*</b>	<b>490946,69</b>	<b>2178230,99</b>
<b>84*</b>	<b>490945,26</b>	<b>2178231,79</b>
<b>85*</b>	<b>490947,24</b>	<b>2178235,33</b>
<b>86*</b>	<b>490920,76</b>	<b>2178250,19</b>
<b>87*</b>	<b>490914,85</b>	<b>2178232,15</b>

<b>29) 32:28:0023105:124/ЧЗУ1, S=353 кв.м.</b>		
<b>Номер точки</b>	<b>Координаты</b>	
	<b>X</b>	<b>Y</b>
<b>86*</b>	<b>490920,76</b>	<b>2178250,19</b>
<b>92*</b>	<b>490907,98</b>	<b>2178257,34</b>
<b>91*</b>	<b>490906,06</b>	<b>2178253,91</b>
<b>90*</b>	<b>490903,76</b>	<b>2178255,21</b>
<b>534</b>	<b>490902,91</b>	<b>2178253,13</b>
<b>535</b>	<b>490901,15</b>	<b>2178248,79</b>
<b>89*</b>	<b>490899,76</b>	<b>2178243,69</b>
<b>88*</b>	<b>490898,66</b>	<b>2178239,65</b>
<b>59*</b>	<b>490914,41</b>	<b>2178230,81</b>
<b>86*</b>	<b>490920,76</b>	<b>2178250,19</b>

<b>30) 32:28:0023105:129/ЧЗУ1, S=170 кв.м.</b>		
<b>Номер точки</b>	<b>Координаты</b>	
	<b>X</b>	<b>Y</b>
<b>89*</b>	<b>490899,76</b>	<b>2178243,69</b>
<b>93*</b>	<b>490879,97</b>	<b>2178254,86</b>
<b>536</b>	<b>490882,24</b>	<b>2178259,93</b>
<b>534</b>	<b>490902,91</b>	<b>2178253,13</b>
<b>535</b>	<b>490901,15</b>	<b>2178248,79</b>
<b>89*</b>	<b>490899,76</b>	<b>2178243,69</b>

<b>31) 32:28:0023105:126/ЧЗУ1, S=30 кв.м.</b>		
<b>Номер точки</b>	<b>Координаты</b>	
	<b>X</b>	<b>Y</b>
<b>94*</b>	<b>490865,21</b>	<b>2178263,18</b>
<b>95*</b>	<b>490854,60</b>	<b>2178269,17</b>
<b>546</b>	<b>490866,34</b>	<b>2178268,13</b>
<b>94*</b>	<b>490865,21</b>	<b>2178263,18</b>



<b>32) ЗУ6, S=2912 кв.м.</b>		
<b>Номер точки</b>	<b>Координаты</b>	
	<b>X</b>	<b>Y</b>
<b>90*</b>	<b>490903,76</b>	<b>2178255,21</b>
<b>96*</b>	<b>490678,76</b>	<b>2178382,16</b>
<b>97*</b>	<b>490672,86</b>	<b>2178371,70</b>
<b>95*</b>	<b>490854,60</b>	<b>2178269,17</b>
<b>546</b>	<b>490866,34</b>	<b>2178268,13</b>
<b>94*</b>	<b>490865,21</b>	<b>2178263,18</b>
<b>93*</b>	<b>490879,97</b>	<b>2178254,86</b>
<b>536</b>	<b>490882,24</b>	<b>2178259,93</b>
<b>534</b>	<b>490902,91</b>	<b>2178253,13</b>
<b>90*</b>	<b>490903,76</b>	<b>2178255,21</b>

## Заключение

Проект межевания территории выполнен в соответствии со ст. 43 Градостроительного Кодекса РФ.

Документация по межеванию территории линейного объекта выполнена на основании Генерального плана города Брянска, Правил землепользования и застройки города Брянска в соответствии с требованиями технических регламентов, нормативов градостроительного проектирования, градостроительных регламентов с учетом границ территорий объектов культурного наследия, включенных в единый государственный реестр объектов культурного наследия (памятников истории и культуры) народов Российской Федерации, границ территорий вновь выявленных объектов культурного наследия, границ зон с особыми условиями использования территорий.

Проект межевания территории соответствует государственным нормам, правилам, стандартам, исходным данным, а также техническому заданию на разработку документации по межеванию застроенной территории.

В проекте межевания даны рекомендации по образованию земельных участков под проектируемую автодорогу, по установлению публичных сервитутов на земельные участки находящихся в частной собственности, рекомендации по установлению охранных зон (публичных сервитутов) объектов, пересекающих трассу проектируемой дороги.

Проект межевания содержит текстовые материалы и графические материалы, списки координат поворотных точек границ образуемых земельных участков.

Проект межевания территории является основанием для выноса в натуру (на местность) границ земельных участков, установления публичных сервитутов, выдачи кадастровых карт (планов) земельных участков и формирования объектов недвижимости.

Заведующий сектором перспективного  
планирования и градостроительного  
развития отдела планирования  
и градостроительного развития

А.А. Кузяков

Начальник Управления  
по строительству и развитию  
территории г.Брянска

М.В. Коньшаков

Заместитель Главы городской  
администрации

М.Э. Холина