

**Постановление Брянской городской администрации
№3362-п от 23.10.2015**

Об утверждении проекта планировки магистрали городского значения, соединяющей Советский и Бежицкий районы города Брянска на участке от места пересечения улицы Объездной с улицей Городищенской до места пересечения улицы Бежицкой с переулком Бежицким

В соответствии со статьями 45,46 Градостроительного кодекса РФ, Федеральным законом от 06.10.2003 №131-ФЗ «Об общих принципах организации местного самоуправления в Российской Федерации», Уставом города Брянска, статьей 18 Правил землепользования и застройки территории муниципального образования «город Брянск» (для части территории муниципального образования), утвержденными Решением Брянского городского Совета народных депутатов от 28.05.2008 №991, Постановлением Брянского городского Совета народных депутатов от 06.10.2005 №170-п «О принятии Положения о публичных слушаниях в городе Брянске», на основании Постановления Главы города Брянска от 20.07.2015 №315-пг «О назначении публичных слушаний по проекту планировки магистрали городского значения, соединяющей Советский и Бежицкий районы города Брянска на участке от места пересечения улицы Объездной с улицей Городищенской

до места пересечения улицы Бежицкой с переулком Бежицким», с учетом протокола публичных слушаний и итогового документа публичных слушаний по проекту планировки, протокола заседания комиссии по рассмотрению проектов планировки элементов планировочной структуры территории г.Брянска от 02.09.2015

ПОСТАНОВЛЯЮ:

1. Утвердить проект планировки магистрали городского значения, соединяющей Советский и Бежицкий районы города Брянска на участке от места пересечения улицы Объездной с улицей Городищенской до места пересечения улицы Бежицкой с переулком Бежицким.

2. Управлению по строительству и развитию территории города Брянска (А.Д. Попел) при оформлении документации на проектирование и строительство объектов недвижимости, а также инженерной, транспортной инфраструктуры магистрали городского значения, соединяющей Советский и Бежицкий районы города Брянска на участке от места пересечения улицы Объездной с улицей Городищенской до места пересечения улицы Бежицкой с переулком Бежицким, руководствоваться утвержденной документацией по планировке территории.

3. Постановление вступает в силу со дня его подписания.

4. Опубликовать настоящее постановление в муниципальной газете «Брянск» в течение 7 дней с даты его принятия и разместить на информационном web-сайте муниципального образования «город Брянск» в сети Интернет.

5. Контроль за выполнением настоящего постановления возложить на и.о. заместителя Главы городской администрации А.В. Кирющенкова.

И.о. Главы администрации

А.Н. Макаров

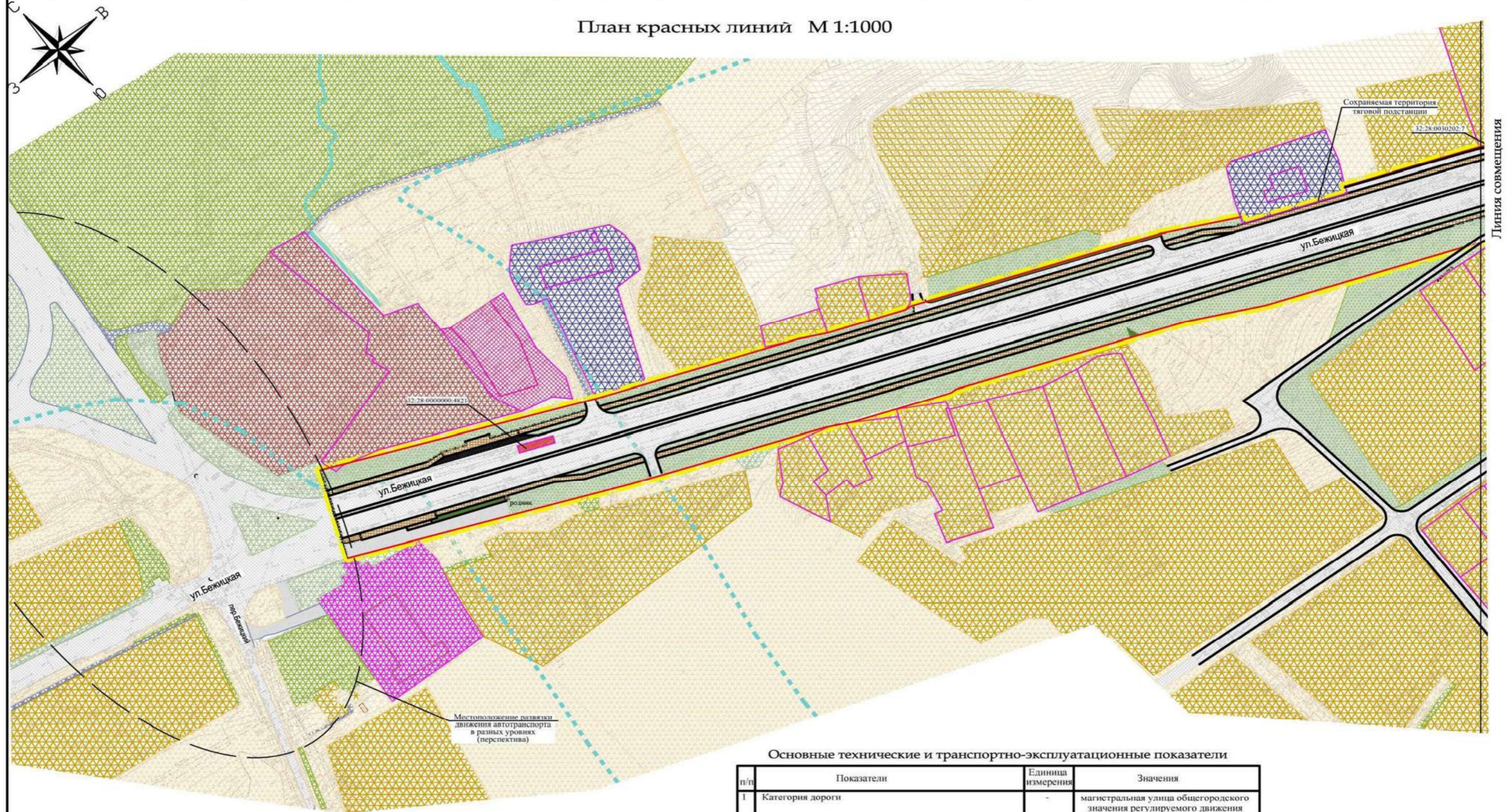
ПРИЛОЖЕНИЕ №1
к постановлению Брянской городской
администрации
от 23.10.2015 №3362-п

**Проект планировки магистрали городского значения,
соединяющей Советский и Бежицкий районы города Брянска
на участке от места пересечения улицы Объездной с улицей
Городищенской до места пересечения улицы Бежицкой
с переулком Бежицким**

1. Основная часть проекта планировки

Проект планировки магистрали городского значения, соединяющей Советский и Бежицкий районы города Брянска на участке от места пересечения улицы Объездной с улицей Городищенской до места пересечения улицы Бежицкой с переулком Бежицким

План красных линий М 1:1000



Условные обозначения

- | | | | |
|---|---|--|---------------------------------------|
|  | Устанавливаемые красные линии |  | Грунтовые дороги. |
|  | Граница проекта планировки территории |  | Территории общего пользования. |
|  | Кадастровая граница земельных участков |  | Зеленые насаждения |
|  | Земельные участки с кадастровым номером в границах красных линий магистрали |  | Твердое покрытие улиц, проездов |
|  | Ручей |  | Тротуар |
| | |  | Граница охранной зоны водных объектов |

Основные технические и транспортно-эксплуатационные показатели

п/п	Показатели	Единица измерения	Значения
1	Категория дороги	-	магистральная улица общегородского значения регулируемого движения
2	Протяженность участка	км	1,30
3	Площадь в границах разработки	га	5,75
4	Ширина в пределах красных линий	м	40,00 - 50,00
5	Число полос движения	шт.	6
6	Ширина полосы движения	м	3,50
7	Ширина полосы для движения общественного транспорта	м	4,00
8	Ширина разделительной полосы	м	2,00
9	Ширина пешеходной части тротуара	м	3,00
10	Наибольший продольный уклон	‰	46
11	Тип дорожной одежды	-	капитальный
12	Вид покрытия	-	усовершенствованный (асфальтобетон)

ОБЩЕСТВО С ОГРАНИЧЕННОЙ ОТВЕТСТВЕННОСТЬЮ "Брянская архитектурно-проектная инженеринговая компания" ООО «БАПИКО»	
Проект планировки магистрали городского значения, соединяющей Советский и Бежицкий районы города Брянска на участке от места пересечения улицы Объездной с улицей Городищенской до места пересечения улицы Бежицкой с переулком Бежицким	
План красных линий. М 1:1000	
Директор ООО «БАПИКО»	 О.А. Новикова
Главный инженер проекта	 Н.И. Титова
Главный специалист группы генплана	 Е.Н. Зюнова
Ведущий инженер группы генплана	 Е.А. Странцако
Брянск 2015 г.	

Копиробал

Формат

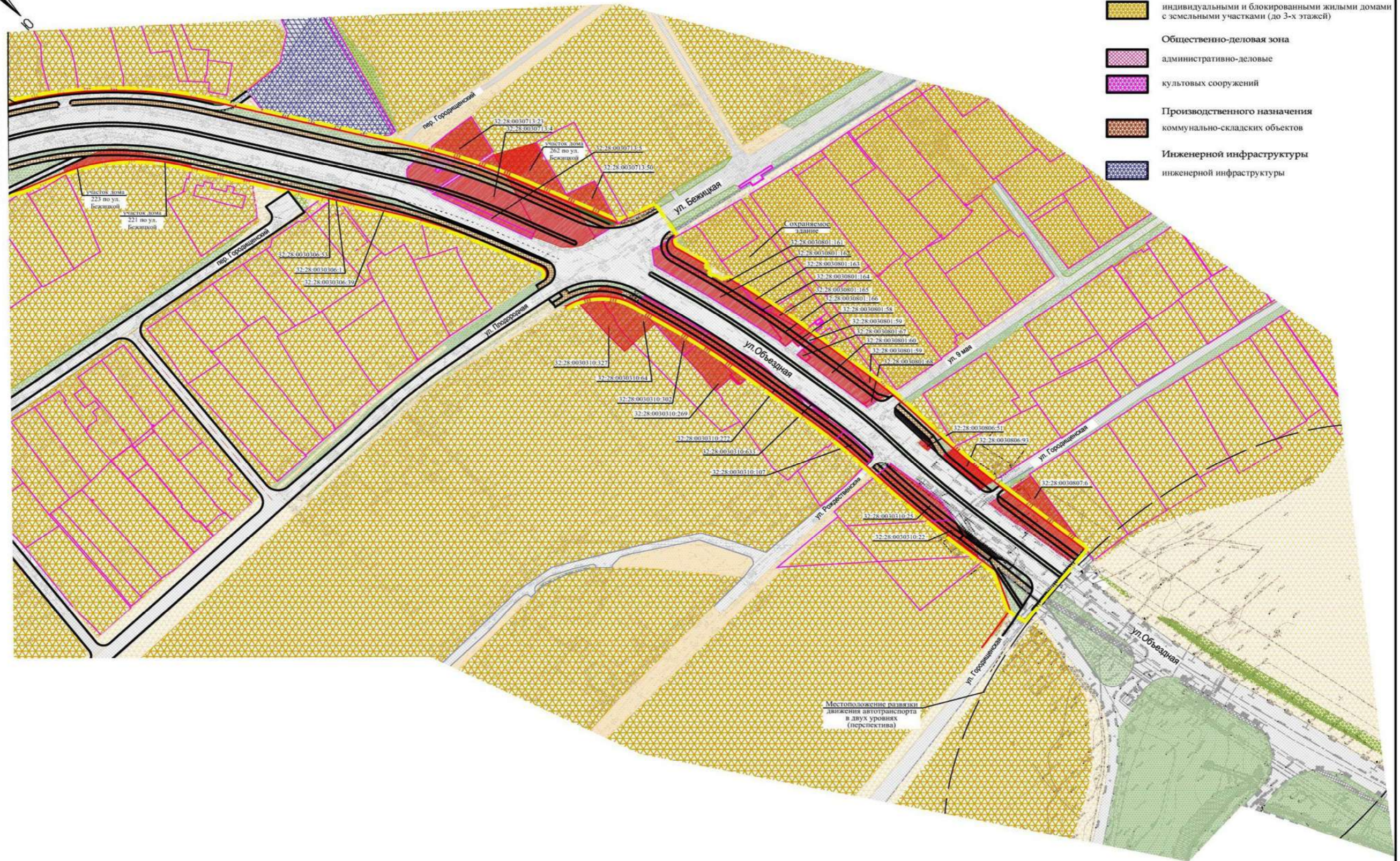
A3

Проект планировки магистрали городского значения, соединяющей Советский и Бежицкий районы города Брянска
на участке от места пересечения улицы Объездной с улицей Городищенской до места пересечения улицы Бежицкой с переулком Бежицким

План красных линий М 1:1000

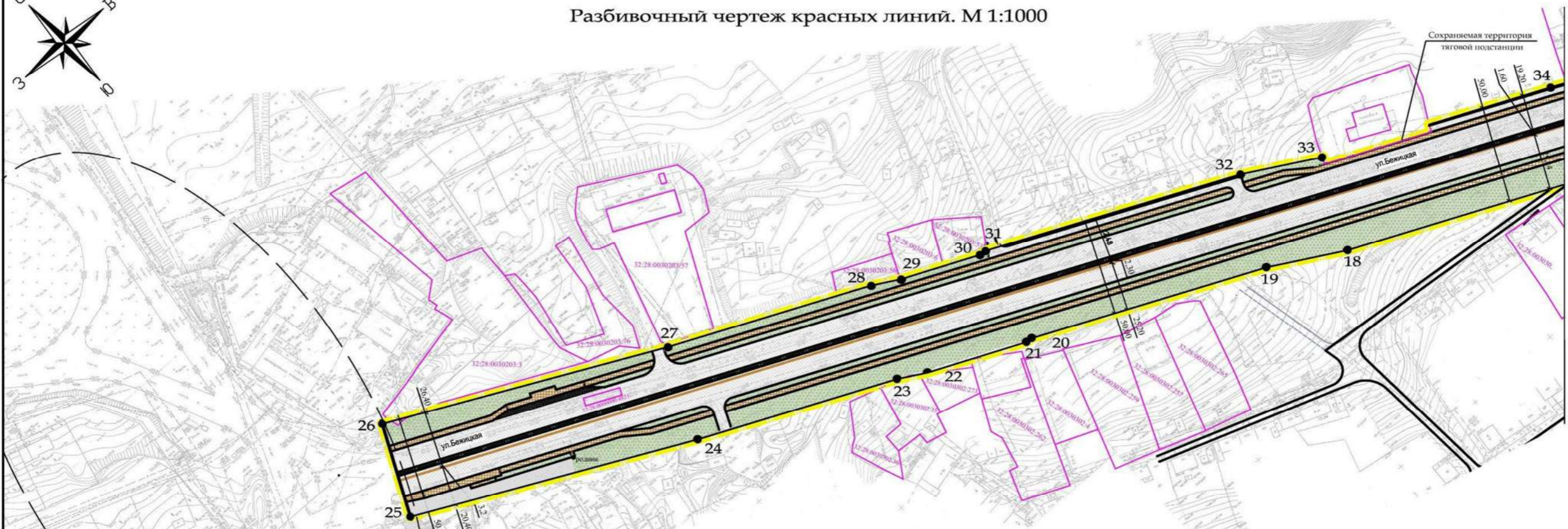


Линия совмещения



Проект планировки магистрали городского значения, соединяющей Советский и Бежицкий районы города Брянска на участке от места пересечения улицы Объездной с улицей Городищенской до места пересечения улицы Бежицкой с переулком Бежицким

Разбивочный чертеж красных линий. М 1:1000



Ведомость координат конечных и поворотных точек красных линий

№ точки	Координаты		Элемент	Расстояние, м	угол (гр. мин), радиус (R), тангенс (Т), центр (X, Y)	дирекционный угол (град. мин)
	X	Y				
1	493481,12	2172254,96	прямая	24,16	-	23° 06' 38"
2	493503,01	2172265,22	прямая	21,51	-	350° 55' 18"
3	493524,35	2172262,56	кривая	70,15	174°02' R=70, Т=35,11, центр X=2172259,15, Y=493539,26	-
4	493594,29	2172257,56	прямая	2,60	-	356° 55' 16"
5	493596,89	2172257,51	кривая	33,84	173°43'0" R=200, Т=16,94, центр X=2172256,68, Y=493613,79	-
6	493630,60	2172254,83	прямая	47,03	-	349° 59' 46"
7	493677,18	2172248,27	кривая	56,61	173°14'32" R=480, Т=28,34, центр X=2172243,50, Y=493705,08	-
8	493732,64	2172237,10	прямая	18,79	-	343° 14' 18"
9	493750,82	2172232,31	кривая	39,71	114°02'09" R=35, Т=22,30, центр X=2172222,21, Y=493767,69	-
10	493776,34	2172204,68	кривая	10,58	59°41'11" R=5, Т=8,70, центр X=2172210,57, Y=493797,18	-
11	493795,46	2172205,82	кривая	29,73	-	337° 04' 58"
12	493802,16	2172211,39	кривая	55,93	168°33'09" R=280, Т=28,06, центр X=2172189,51, Y=493855,47	-
13	493829,89	2172200,79	прямая	121,20	-	325° 38' 07"
14	493879,80	2172175,74	кривая	65,13	142°00'48" R=100, Т=33,77, центр X=2172089,28, Y=494006,34	-
15	493982,16	2172110,85	прямая	21,72	-	288° 18' 55"
16	494022,40	2172061,10	прямая	123,83	-	294° 25' 20"
17	494029,93	2172040,73	прямая	41,36	-	299° 39' 57"
18	494085,02	2171929,83	прямая	122,28	-	294° 36' 00"
19	494106,73	2171894,62	прямая	5,31	-	275° 29' 45"
20	494161,46	2171785,27	прямая	51,73	-	294° 15' 23"
21	494161,89	2171781,09	прямая	15,39	-	299° 38' 26"
22	494184,77	2171735,59	прямая	104,03	-	294° 33' 43"
23	494192,84	2171722,49	прямая	148,37	-	296° 24' 11"
24	494239,34	2171629,43	прямая			
25	494309,90	2171498,91	прямая			

№ точки	Координаты		Элемент	Расстояние, м	угол (гр. мин), радиус (R), тангенс (Т), центр (X, Y)	дирекционный угол (град. мин)
	X	Y				
27	494283,94	2171652,03	прямая	14,60	-	116° 24' 35"
28	494236,58	2171746,82	прямая	105,80	-	114° 33' 43"
29	494228,57	2171759,81	прямая	15,26	-	119° 38' 26"
30	494210,39	2171196,69	прямая	41,12	-	114° 15' 23"
31	494209,94	2171800,12	прямая	3,46	-	95° 29' 45"
32	494150,45	2171918,97	прямая	132,91	-	114° 36' 00"
33	494128,60	2171954,41	прямая	41,63	-	119° 39' 57"
34	494075,55	2172061,27	прямая	119,90	-	114° 24' 35"
35	493996,29	2172149,26	кривая	119,90	148°46'21" R=220, Т=61,48, центр X=2172110,70, Y=494041,95	-
36	493991,21	2172209,53	прямая	112,57	-	145° 38' 14"
37	493844,18	2172238,15	кривая	63,92	168°33'16" R=320, Т=32,07, центр X=2172255,26, Y=493873,4	-
38	493808,97	2172251,61	прямая	56,89	-	156° 33' 42"
39	493784,07	2172280,92	прямая	56,89	-	106° 00' 36"
40	493765,05	2172277,32	кривая	21,33	64°19'56" R=5, Т=7,95, центр X=2172272,73, Y=493763,55	-
41	493758,86	2172271,55	прямая	16,57	-	163° 14' 18"
42	493742,84	2172275,78	кривая	61,33	173°14'32" R=520, Т=30,7, центр X=2172282,72, Y=493712,98	-
43	493682,76	2172287,88	прямая	47,03	-	169° 59' 46"
44	493636,18	2172294,44	кривая	38,68	173°43'0" R=320, Т=19,36, центр X=2172295,55, Y=493616,96	-
45	493597,63	2172297,51	прямая	2,60	-	176° 55' 16"
46	493595,05	2172297,56	кривая	65,97	174°02' R=630, Т=33,01, центр X=2172299,04, Y=493562,1	-
47	493529,28	2172302,26	прямая	30,82	-	170° 55' 18"
48	493479,07	2172308,50	прямая			

Местоположение развязки движения автотранспорта в разных уровнях (перспектива)

ОБЩЕСТВО С ОГРАНИЧЕННОЙ ОТВЕТСТВЕННОСТЬЮ
"Брянская архитектурно-проектная и жилищно-коммунальная компания"
ООО «БАПИКО»

Проект планировки магистрали городского значения, соединяющей Советский и Бежицкий районы города Брянска на участке от места пересечения улицы Объездной с улицей Городищенской до места пересечения улицы Бежицкой с переулком Бежицким

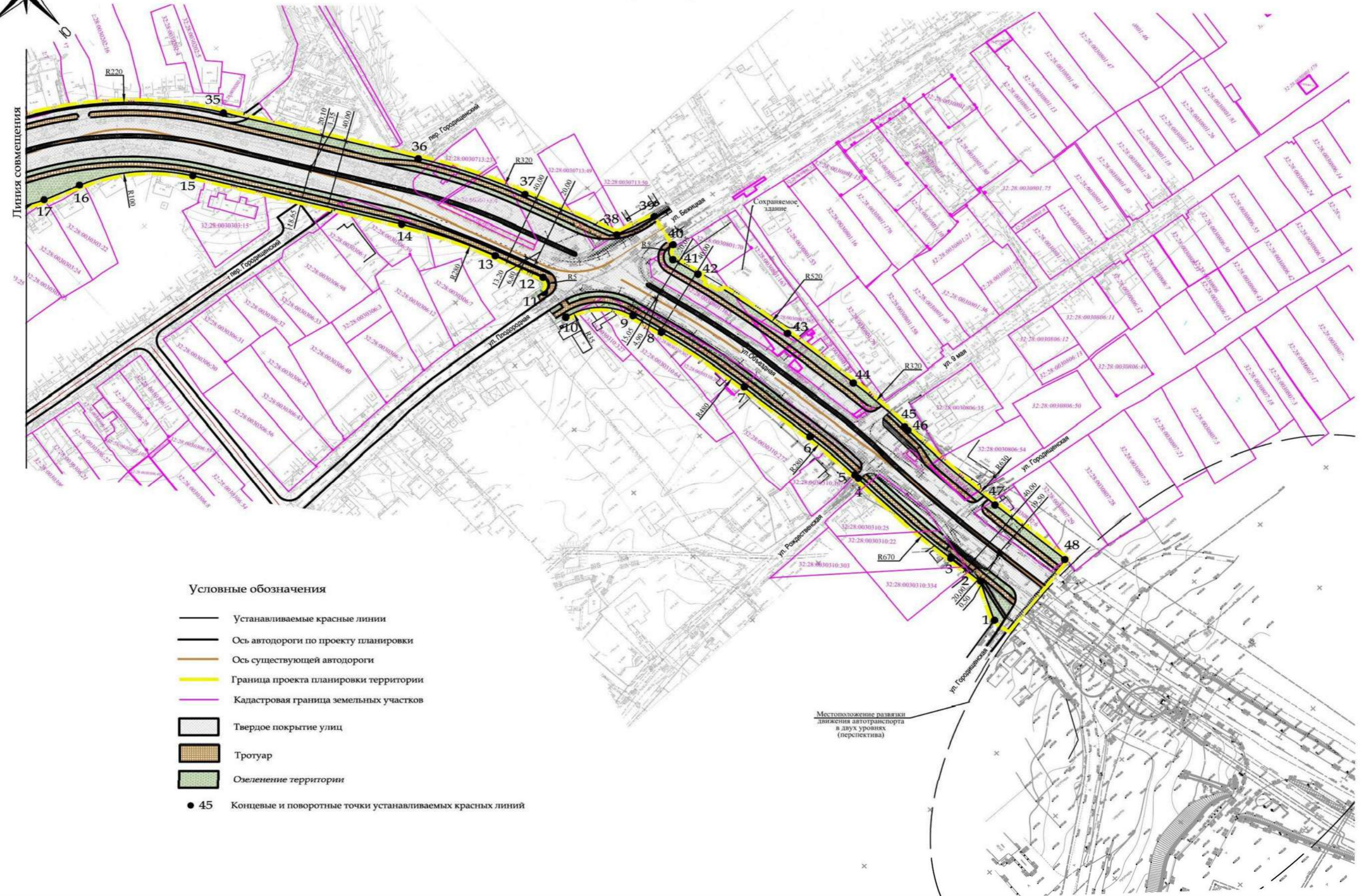
Разбивочный план красных линий. М 1:1000

Директор ООО «БАПИКО» *[Подпись]* О.А. Ноникова
 Главный инженер проекта *[Подпись]* Н.И. Титова
 Главный специалист группы генплана *[Подпись]* Е.Н. Зюнова
 Ведущий инженер группы генплана *[Подпись]* Е.А. Странцко

Брянск 2015 г.

Проект планировки магистрали городского значения, соединяющей Советский и Бежицкий районы города Брянска
на участке от места пересечения улицы Объездной с улицей Городищенской до места пересечения улицы Бежицкой с переулком Бежицким

Разбивочный чертеж красных линий. М 1:1000



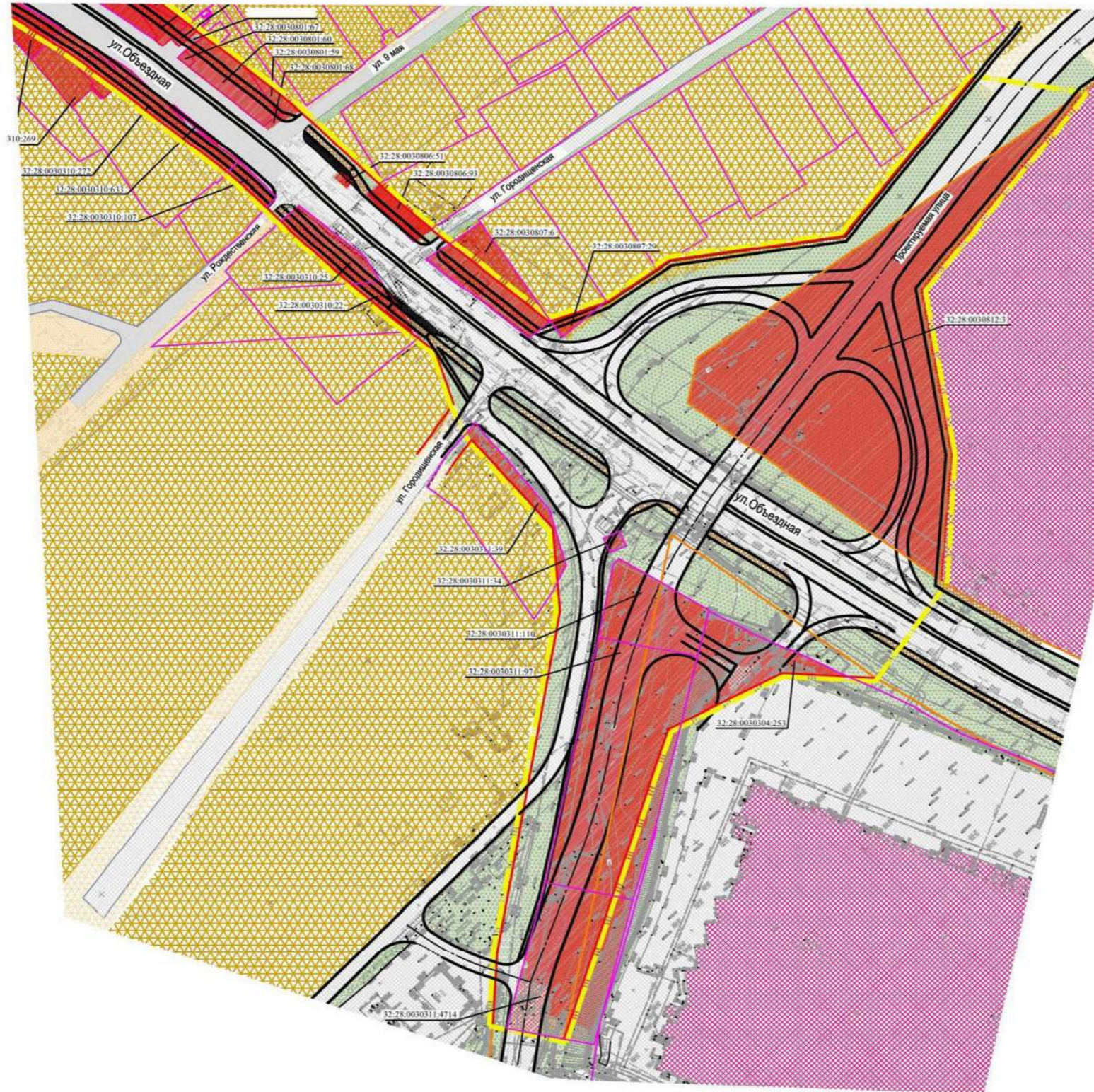
Условные обозначения

- Устанавливаемые красные линии
- Ось автодороги по проекту планировки
- Ось существующей автодороги
- Граница проекта планировки территории
- Кадастровая граница земельных участков
- Твердое покрытие улиц
- Тротуар
- Озеленение территории
- 45 Концевые и поворотные точки устанавливаемых красных линий

Местоположение развязки
движения автотранспорта
в двух уровнях
(перспектива)

Проект планировки магистрали городского значения, соединяющей Советский и Бежицкий районы города Брянска на участке от места пересечения улицы Объездной с улицей Городищенской до места пересечения улицы Бежицкой с переулком Бежицким

Развязка в двух уровнях на ул. Объездной (район БАРЗ).
План красных линий М 1:1000



Функциональные зоны:

- Зоны жилой застройки
- индивидуальные и блокированными жилыми домами с земельными участками (до 3-х этажей)
- Общественно-деловая зона
- административно-деловые
 - культовых сооружений
- Производственного назначения
- коммунально-складских объектов
- Инженерной инфраструктуры
- инженерной инфраструктуры

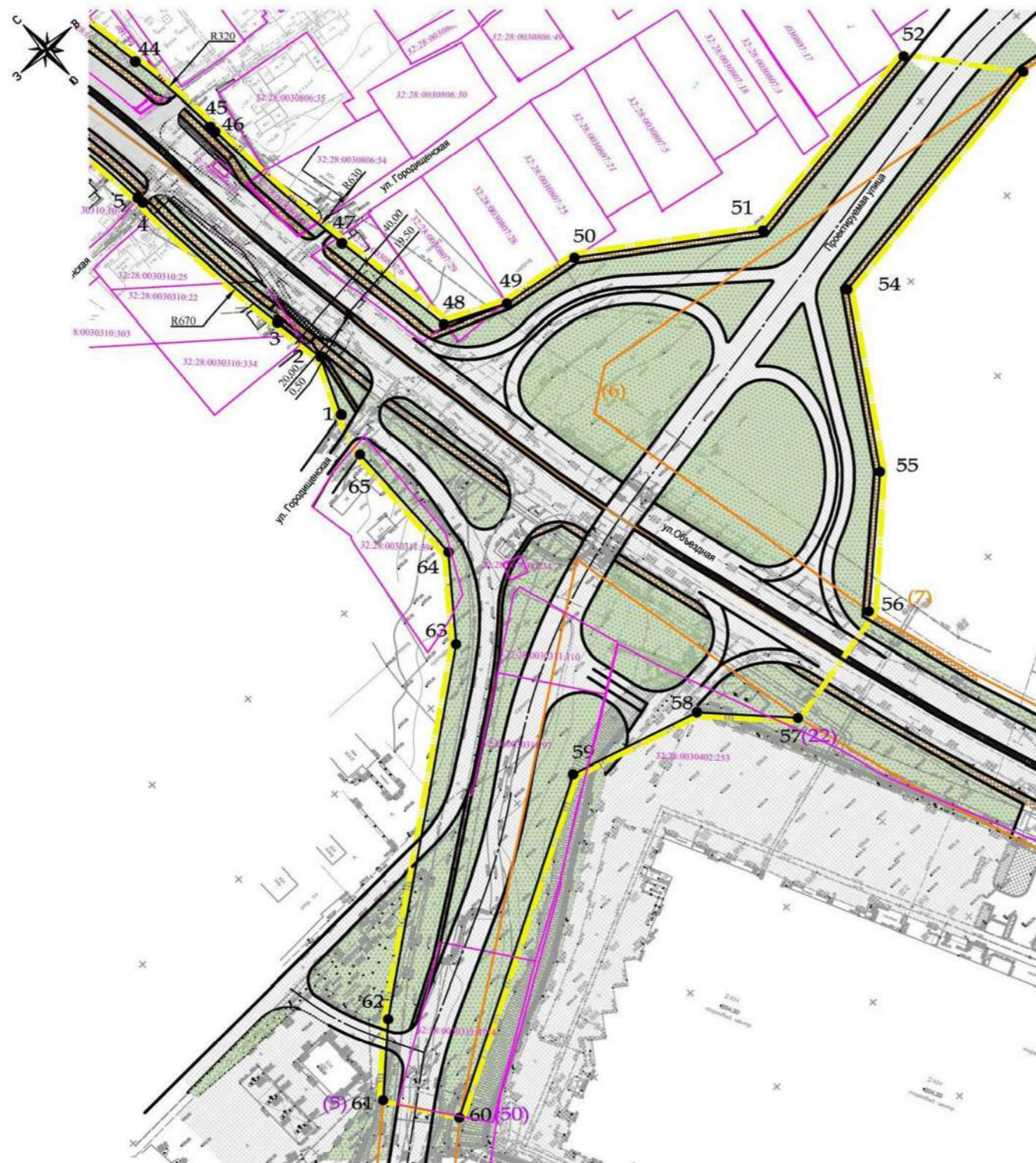
Условные обозначения

- Устанавливаемые красные линии
- Красные линии, установленные ранее проектом планировки бывшего аэропорта и района "Изумрудный"
- Граница проекта планировки территории
- Кадастровая граница земельных участков
- Земельные участки с кадастровым номером в границах красных линий магистрали
- Грунтовые дороги.
- Территории общего пользования.
- Зеленые насаждения
- Твердое покрытие улиц, проездов
- Тротуар

ОБЩЕСТВО С ОГРАНИЧЕННОЙ ОТВЕТСТВЕННОСТЬЮ "Брянская архитектурно-проектная инженерная компания" ООО «БАПИКО»	
Проект планировки магистрали городского значения, соединяющей Советский и Бежицкий районы города Брянска на участке от места пересечения улицы Объездной с улицей Городищенской до места пересечения улицы Бежицкой с переулком Бежицким	
Развязка в двух уровнях на ул. Объездной (район БАРЗ). План красных линий. М 1:1000	
Директор ООО "БАПИКО"	О.А. Новикова
Главный инженер проекта	Н.И. Титова
Главный специалист группы генплана	Е.Н. Зонова
Ведущий инженер группы генплана	Е.А. Страналко
Брянск 2015 г.	

Проект планировки магистрали городского значения, соединяющей Советский и Бежицкий районы города Брянска на участке от места пересечения улицы Объездной с улицей Городищенской до места пересечения улицы Бежицкой с переулком Бежицким

Развязка в двух уровнях на ул. Объездной (район БАРЗ).
Разбивочный чертеж красных линий. М 1:1000



Условные обозначения

- Устанавливаемые красные линии
- Красные линии, установленные ранее проектом планировки бывшего аэропорта и района "Изумрудный"
- Ось автодороги по проекту планировки
- Ось существующей автодороги
- Граница проекта планировки территории
- Кадастровая граница земельных участков
- Твердое покрытие улиц
- Тротуар
- Озеленение территории
- 45 Концевые и поворотные точки устанавливаемых красных линий
- (7) Концевые и поворотные точки красных линий, установленных ранее проектом планировки бывшего аэропорта
- (50) Концевые и поворотные точки красных линий, установленных ранее проектом планировки района "Изумрудный"

Ведомость координат концевых и поворотных точек красных линий

№ точки	координаты		Элемент	характеристики элемента			Дирекционный угол (град, мин)
	X	Y		Расстояние, м	угол (гр, мин), радиус (R), тангенс (Т), центр (X,Y)		
49	493467,98	2172331,75	прямая	25,77	-	113° 31' 04"	
50	493462,68	2172362,92	прямая	31,61	-	97° 38' 38"	
51	493419,76	2172422,82	прямая	73,70	-	123° 38' 01"	
52	493431,16	2172509,47	прямая	87,40	-	80° 30' 44"	
53	493394,63	2172538,51	прямая	109,24	-	260° 32' 47"	
54	493380,44	2172430,20	прямая	72,66	-	212° 01' 53"	
55	493320,22	2172389,55	прямая	54,72	-	226° 32' 15"	
56	493283,98	2172348,55	прямая	39,37	-	315° 14' 15"	
57	493273,05	2172299,85	прямая	53,32	-	285° 12' 50"	
58	493301,77	2172273,26	прямая	142,21	-	240° 03' 49"	
59	493317,62	2172222,08	прямая	32,74	-	45° 22' 31"	
60	493250,99	2172096,46	прямая	148,66	-	52° 10' 18"	
61	493276,25	2172080,25	прямая	36,51	-	37° 11' 24"	
62	493298,14	2172103,68	прямая	50,99	-	0° 06' 05"	
63	493386,02	2172225,21	прямая				
64	493412,69	2172247,28	прямая				
65	493464,82	2172249,67	прямая				

ОБЩЕСТВО С ОГРАНИЧЕННОЙ ОТВЕТСТВЕННОСТЬЮ "Брянская архитектурно-проектная инженеринговая компания" ООО «БАПИКО»	
Проект планировки магистрали городского значения, соединяющей Советский и Бежицкий районы города Брянска на участке от места пересечения улицы Объездной с улицей Городищенской до места пересечения улицы Бежицкой с переулком Бежицким	
Развязка в двух уровнях на ул. Объездной (район БАРЗ). Разбивочный план красных линий, М 1:1000	
Директор ООО «БАПИКО»	О.А. Новикова
Главный инженер проекта	Н.И. Титова
Главный специалист группы генплана	Е.Н. Зюлова
Ведущий инженер группы генплана	Е.А. Странцко
Брянск 2015 г.	

1.1 Сведения о целях и задачах проекта планировки территории

Цель подготовки проекта планировки территории – обоснование границ территории, в пределах которой разрабатывается размещение автомобильной дороги в соответствии с транспортной инфраструктурой, установленной Генеральным планом г. Брянска.

Задачи проекта планировки:

- выделение и установление параметров планируемого развития элементов планировочной структуры территории;
- установление границ земельных участков, на которых расположены объекты капитального строительства, границ инженерной и дорожной инфраструктуры, предназначенных для строительства и размещения линейных объектов.

Проект планировки территории состоит из основной части, которая подлежит утверждению, и материалов по ее обоснованию.

В составе проекта планировки территории утверждаются красные линии.

Проект планировки территории является основой для разработки проектов межевания территорий.

1.2 Сведения об учете положений, содержащихся в документах территориального планирования и градостроительного зонирования

Согласно Правилам землепользования и застройки территории муниципального образования город Брянск (для части территории муниципального образования), утвержденным Решением Брянского городского Совета народных депутатов от 28.05.2008 № 991, территория в границах проекта планировки расположена в зоне усадебной застройки индивидуальными жилыми домами и блокированными жилыми домами с приквартирными участками (ЖЗ), предназначенной для размещения индивидуальных жилых домов.

Улично-дорожная сеть (УДС) в г. Брянске является основой системы транспортных коммуникаций. По ней внутри города осуществляется движение всех видов транспорта: грузового, общественного и личного пассажирского, а также пешеходов.

Отставание в развитии УДС и не планировавшийся ранее скачкообразный рост парка личных автомобилей привели к предкризисной ситуации, характерной сейчас для большинства крупных городов России. Для г. Брянска эти сложности усугубляются отсутствием дублирования пассажирских сообщений внеуличными видами транспорта.

Согласно Генеральному плану г. Брянска реконструкции подлежит большинство магистральных улиц, преимущественно городского значения. В их число входят участки улиц Объездной и Бежицкой. Минимальная ширина проезжих частей дорог должна быть рассчитана на движение по две полосы в каждом направлении с разделительной полосой и резервом для расширения. Для обеспечения этого условия при реконструкции улиц

на них должны быть достроены новые проезжие части.

2 ОБОСНОВАНИЕ ПОЛОЖЕНИЙ ПО РАЗМЕЩЕНИЮ ЛИНЕЙНОГО ОБЪЕКТА

2.1 Обоснование параметров линейного объекта, планируемого к размещению

Участок автомобильной дороги является важной составляющей транспортной артерии г. Брянска и сохраняет своё значение как одна из главных общегородских магистралей.

Начало участка – место пересечения улицы Объездной с улицей Городищенской.

Конец участка – место пересечения улицы Бежицкой с переулком Бежицким.

Общая протяженность участка – 1,3 км.

Согласно СП 42.13300.2011 «Градостроительство. Планировка и застройка городских и сельских поселений» категория данного участка автодороги – магистральная улица общегородского значения регулируемого движения.

Согласно действующему генплану г. Брянска и с учетом «Рекомендаций по проектированию улиц и дорог городов и сельских поселений» приняты основные технические и транспортно – эксплуатационные параметры улицы:

- расчетная скорость движения – 80 км/ч;
- число полос движения – 6;
- ширина полосы движения – 3,5 м;
- ширина крайней полосы для движения общественного транспорта – 4,0 м;
- ширина разделительной полосы – 2,0 м;
- ширина пешеходной части тротуара – 3,0 м;
- ширина в красных линиях – 40-50 м;
- наибольший продольный уклон – 46 ‰;
- тип дорожной одежды – капитальный;
- вид покрытия – усовершенствованное (асфальтобетон).

Границы зон размещения земельных участков, необходимых для реконструкции участка автомобильной дороги, определены согласно поперечным профилям, обеспечивающим максимальную пропускную способность, безопасность и комфортность движения, которые достигаются оптимальным режимом скоростного регулирования, геометрическими параметрами плана и продольного профиля.

В таблице 1 приводится информация по земельным участкам, которые подлежат выкупу в связи с размещением объекта строительства (магистрали городского значения), принадлежащим различным собственникам или находящимся в пользовании.

Ведомость земельных участков, попадающих в устанавливаемые «красные линии»

Таблица 1

№ п/п	Кадастровый номер земельного участка	Площадь участка, м ²	Площадь, изымаемого земельного участка, м ²	Адрес земельного участка	Разрешенное использование земельного участка	Примечание
1	32:28:0030310:22	1260	165	ул. Объездная, д. 6	для ведения огородничества	автомойка, сведения о границах строения отсутствуют, местоположение указано ориентировочно
2	32:28:0030310:25	2227	505	ул. Объездная, д. 6	для использования индивидуального жилого дома	сведения о границах строения отсутствуют, местоположение указано ориентировочно
3	32:28:0030310: 107	881	149	ул. Объездная, д. 4	для использования индивидуального жилого дома	—
4	32:28:0030310: 272	2167	27	ул. Объездная, д. 2	для использования индивидуального жилого дома	хоз. постройки, сведения о границах строения отсутствуют, местоположение указано

№ п/п	Кадастровый номер земельного участка	Площадь участка, м ²	Площадь, изымаемого земельного участка, м ²	Адрес земельного участка	Разрешенное использование земельного участка	Примечание
						ориентировочно
5	32:28:0030310:633	38	38	ул. Объездная, остановка общественного транспорта "Городищенский поворот" (четная сторона)	объект дорожного сервиса	—
6	32:28:0030310:269	725	725	ул. Объездная, д. 2	для эксплуатации индивидуального жилого дома	—
7	32:28:0030310:302	500	500	ул. Объездная, д. 2	для эксплуатации индивидуального жилого дома	—
8	32:28:0030310:64	1508	472	ул. Плодородная, д. 1	для использования 19/24 долей индивидуального жилого дома	—
9	32:28:0030310:327	335	335	ул. Плодородная, д. 1	для использования индивидуального жилого дома	—
10	32:28:0030807:6	1021	1021	ул. Городищенская, д. 35	для использования индивидуального жилого дома	—

№ п/п	Кадастровый номер земельного участка	Площадь участка, м ²	Площадь, изымаемого земельного участка, м ²	Адрес земельного участка	Разрешенное использование земельного участка	Примечание
11	32:28:0030806:93	249	249	ул. Городищенская	мастерские общественного назначения во встроенных и пристроенных к дому помещениях на придомовых участках, связанные с индивидуальной деятельностью владельца	автомагазин, сведения о границах строения отсутствуют, местоположение указано ориентировочно
12	32:28:0030806:51	23	23	ул. Объездная	для использования торгового павильона	остановка общественного транспорта
13	32:28:0030801:68	20	20	ул. Объездная, д. 1	нет данных	—
14	32:28:0030801:60	653	575	ул. Объездная, д. 1	для использования индивидуального жилого дома	стоянка у ломбарда
15	32:28:0030801:67	25	25	ул. Объездная, д.1	нет данных	стоянка у ломбарда
16	32:28:0030801:58	86	45	ул. Объездная, д.1	для использования индивидуального жилого дома	—
17	32:28:0030801:	177	177	ул. Бежицкая	под	автоломбард

№ п/п	Кадастровый номер земельного участка	Площадь участка, м ²	Площадь, изымаемого земельного участка, м ²	Адрес земельного участка	Разрешенное использование земельного участка	Примечание
	166				многофункциональные здания общей площадью до 1000 кв. метров	
18	32:28:0030801:165	423	52	ул. Бежицкая	под многофункциональные здания общей площадью до 1000 кв. метров	автоломбард
19	32:28:0030801:59	437	133	ул. Объездная, д.1	для индивидуального жилого строительства	автоломбард
20	32:28:0030801:164	15	15	ул. Бежицкая	под многофункциональные здания общей площадью до 1000 кв. метров	автоломбард
21	32:28:0030801:163	1236	64	ул. Бежицкая	под многофункциональные здания общей площадью до 1000 кв. метров	—
22	32:28:0030801:162	729	729	ул. Бежицкая	для использования индивидуального жилого дома	автоломбард
23	32:28:0030801:161	690	275	ул. Бежицкая	для использования индивидуального жилого дома	автоломбард

№ п/п	Кадастровый номер земельного участка	Площадь участка, м ²	Площадь, изымаемого земельного участка, м ²	Адрес земельного участка	Разрешенное использование земельного участка	Примечание
24	32:28:0030713:50	450	450	ул. Бежицкая, д. 260	для использования индивидуального жилого дома	ж/ дом Городище, сведения о границах строения отсутствуют, местоположение указано ориентировочно
25	Нет данных	–	весь	ул. Бежицкая, д. 262	–	ж/ дом Городище
26	32:28:0030713:5	170	170	ул. Бежицкая, д. 264	для завершения строительства и эксплуатации	ж/дом Городище
27	32:28:0030713:4	1000	1000			
28	32:28:0030713:23	990	990	ул. Бежицкая, д. 266	для использования индивидуального жилого дома	ж/дом Городище
29	32:28:0030202:7	2150	25	ул. Бежицкая, д. 278	для использования индивидуального жилого дома	сведения о границах строения отсутствуют, местоположение указано ориентировочно

№ п/п	Кадастровый номер земельного участка	Площадь участка, м ²	Площадь, изымаемого земельного участка, м ²	Адрес земельного участка	Разрешенное использование земельного участка	Примечание
30	32:28:0000000:4821	76	76	ул Бежицкая, остановка общественного транспорта "Памятник Болгарским Патриотам" (четная сторона)	объект дорожного сервиса	остановка общественного транспорта
31	Нет данных	–	317	ул Бежицкая, д. 223	–	площадь определена между ограждением и красными линиями
32				ул Бежицкая, д. 221	–	
33	32:28:0030306:53	76	20	пер. Городищенский, д. 34	для эксплуатации индивидуального жилого дома	ж/дом Городище
34	32:28:0030306:1	755				ж/дом Городище
35	32:28:0030306:39	1057	225	–	–	границы участка 32:28:0030306:39 не соответствуют границам по кадастровой карте

№ п/п	Кадастровый номер земельного участка	Площадь участка, м ²	Площадь, изымаемого земельного участка, м ²	Адрес земельного участка	Разрешенное использование земельного участка	Примечание
Развязка в двух уровнях на ул. Объездной (район БАРЗ).						
1	32:28:0030311:39	2173	321	ул. Городищенская, д. 37	для использования индивидуального жилого дома	строящиеся автомойки
2	32:28:0030311:34	53	53	ул. Объездная, д/н, участок КЗ	для эксплуатации торгового павильона	
3	32:28:0030311:110	1200	1200	ул. Объездная	бесплатные (гостевые) стоянки для временного хранения легковых автомобилей	
4	32:28:0030311:97	4379	4379	ул. Объездная	многофункциональные нежилые здания	
5	32:28:0030311: 4714	2450	2450	СО Мичуринец, уч 223-224	для ведения садоводства	
6	32:28:0030402: 253	81938	1222	ул. Объездная, д.30	торговые (в том числе торгово-развлекательные и торгово-выставочные) центры и комплексы; Объекты капитального строительства и линейные объекты инженерной инфраструктуры	

№ п/п	Кадастровый номер земельного участка	Площадь участка, м ²	Площадь, изымаемого земельного участка, м ²	Адрес земельного участка	Разрешенное использование земельного участка	Примечание
7	32:28:0030812:3	55483	10714	тер. Бывшего аэропорта	для корректировки проекта планировки территории бывшего аэропорта и поэтапной застройки	
8	32:28:0030807:29	1495	92	ул. Городищенская, д. 33	для использования индивидуального жилого дома	

2.2 Географическая, климатическая и инженерно-геологическая характеристика района строительства

В соответствии СНиП 23-01-99* «Строительная климатология (с Изменением № 1)» Брянская область относится к климатическому подрайону ПВ.

Климат участка работ умеренно-континентальный – с теплым летом и умеренно холодной зимой.

Средняя максимальная температура самого жаркого месяца (июль) – +24°C.

Средняя минимальная температура самого холодного месяца (январь) – -36°C.

Количество осадков за год – 584 мм.

Осадков в среднем за год выпадает от 550 до 600 мм, наибольшее количество их на севере в Брянском районе. Самое большое количество осадков выпадает в июле от 80 до 100 мм, наименьшее – в декабре, январе, феврале (по 25-35 мм в месяц).

Преобладающее направление ветра зимой южное и юго-восточное, весной и осенью западное и юго-западное, летом – западное и северо-западное.

Среднегодовая скорость ветра 2,8 м/с.

Наибольшая среднемесячная скорость ветра отмечается в феврале и декабре.

Среднемесячные и среднегодовые значения температуры воздуха, °С

Характеристика	I	II	III	IV	V	VI	VII	VIII	IX	X	XI	XII	ГОД
Средняя	-9,1	-8,4	-3,2	5,9	12,8	16,7	18,1	16,9	11,5	5,0	-0,4	-5,2	5,1

Температурная характеристика строительного сезона

Регион	0° С;		+5° С;		+10° С;		+15° С;	
	весна	осень	весна	осень	весна	осень	весна	осень
Брянская обл.	29.03	08.11	17.04	14.10	6.05	20.09	03.06	25.08

Средняя продолжительность зимнего периода – 155 дней.

Максимальная высота снежного покрова – 70 см.

Продолжительность осенне-весенней распутицы – 30-35 дней.

Нормативная глубина промерзания по СНиП 23-01-99* для суглинистых грунтов – 1,20 м.

В геоморфологическом отношении автодорога находится в пределах возвышенной пологоволнистой равнины правобережья р. Десна.

Абсолютные отметки по трассе автодороги изменяются в пределах 160,66-202,21 м.

2.3 Вертикальная планировка и инженерная подготовка территории

В основу решения вертикальной планировки заложен принцип максимального сохранения существующего рельефа, почвенного покрова. Такое проектное решение является наиболее оправданным.

Схема вертикальной планировки выполнена методом отметок по осям улично-дорожной сети.

На чертеже показаны существующие и проектные отметки на пересечениях, а так же в точках перелома продольного профиля, определены проектные продольные уклоны, которые изменяются от 0,5 % до 46 %. В месте, где автодорога расположена в ложбинах стока (родник), предполагается значительная подсыпка. На косогорном участке автодороги – досыпка и срезка грунта до проектных отметок.

2.4 Мероприятия по защите территории от чрезвычайных ситуаций природного и техногенного характера, проведение мероприятий по гражданской обороне и пожарной безопасности

В соответствии с Федеральным законом от 22.07.2008 № 123-ФЗ «Технический регламент о требованиях пожарной безопасности» и сформировавшейся нормативно-правовой базой в этой области, пожарная безопасность объектов обеспечивается системами предотвращения пожара и противопожарной защиты, в том числе и организационно-техническими мероприятиями.

Указанные системы направлены на предотвращение воздействия на людей опасных факторов пожара, в том числе вторичных проявлений, на требуемом уровне.

Противопожарная защита территории обеспечивается путем организации доступа к месту образования пожара с целью тушения и обеспечению безопасной эвакуации людей, обеспечивающие возможность беспрепятственного движения людей из опасной зоны.

Вблизи разрабатываемого проекта планировки территории располагаются:

- пожарная часть № 1 ФГКУ «1 ОФПС по Брянской области» по адресу: г. Брянск, ул. Советская, д. 43. В боевом расчете находятся: 2 автоцистерны, 1 автолестница, 9 человек личного состава. Расстояние 4 км. Время прибытия 5 мин;

- пожарная часть № 2 ФГКУ «1 ОФПС по Брянской области» по адресу: пос. Путевка ул. Строителей № 29.

В основе мер по предупреждению чрезвычайных ситуаций (снижению риска их возникновения) и уменьшению возможных потерь и ущерба от них (уменьшению масштабов чрезвычайных ситуаций) лежат конкретные мероприятия научного, инженерно-технического и технологического характера, осуществляемые по видам природных и техногенных опасностей и угроз.

Значительная часть этих мероприятий проводится в рамках инженерной, радиационной, химической, медицинской, медико-

биологической и противопожарной защиты населения и территорий от чрезвычайных ситуаций.

Предупреждение чрезвычайных ситуаций как в части их предотвращения (снижения рисков их возникновения), так и в плане уменьшения потерь и ущерба от них (смягчения последствий) проводится по следующим направлениям:

- мониторинг и прогнозирование чрезвычайных ситуаций;
- рациональное размещение производительных сил по территории поселения с учетом природной и техногенной безопасности;
- предотвращение, в возможных пределах, некоторых неблагоприятных и опасных природных явлений и процессов путем систематического снижения их накапливающегося разрушительного потенциала;
- предотвращение аварий и техногенных катастроф путем повышения технологической безопасности производственных процессов и эксплуатационной надежности оборудования;
- разработка и осуществление инженерно-технических мероприятий, направленных на предотвращение источников чрезвычайных ситуаций, смягчение их последствий, защиту населения и материальных средств;
- подготовка объектов экономики и систем жизнеобеспечения населения к работе в условиях чрезвычайных ситуаций;
- декларирование промышленной безопасности;
- лицензирование деятельности опасных производственных объектов;
- страхование ответственности за причинение вреда при эксплуатации опасного производственного объекта;
- проведение государственной экспертизы в области предупреждения чрезвычайных ситуаций;
- государственный надзор и контроль по вопросам природной и техногенной безопасности;
- информирование населения о потенциальных природных и техногенных угрозах на территории проживания;
- подготовка населения в области защиты от чрезвычайных ситуаций.

Из-за высокой степени изношенности инженерных сетей высока вероятность возникновения пожаров на предприятиях и в жилом секторе.

Мероприятия должны осуществляться единым комплексом в течение всего расчетного срока генерального плана.

Необходимо создание единой системы предотвращения и ликвидации аварийных и чрезвычайных ситуаций. При планировании строительства и реконструкции должны предусматриваться как наличие и размещение опасных техногенных объектов, так и опасные природные явления, распространенные на конкретной территории.

Автодорога по категории ГО относится к некатегорийному объекту.

Автодорога располагается на территории, не отнесенной к группам по гражданской обороне.

Зоны возможной опасности по гражданской обороне для данного проекта планировки территории определены в соответствии требованиям СНиП 2.01.51-90 «Инженерно-технические мероприятия гражданской обороны»:

- автомобильная дорога не попадает в зону возможных сильных разрушений;
- автомобильная дорога расположена в зоне светомаскировки.

2.5 Обоснование размещения линейного объекта с учетом особых условий использования территорий и мероприятий по сохранению объектов культурного наследия

К зонам с особыми условиями использования территорий относятся охранные, санитарно-защитные зоны, зоны охраны объектов культурного наследия (памятников истории и культуры) народов Российской Федерации, водоохранные зоны, зоны санитарной охраны источников питьевого и хозяйственно-бытового водоснабжения, зоны охраняемых объектов, иные зоны, устанавливаемые в соответствии с законодательством Российской Федерации.

Водоохранными зонами являются территории, которые примыкают к береговой линии морей, рек, ручьев, каналов, озер, водохранилищ и на которых устанавливается специальный режим осуществления хозяйственной и иной деятельности в целях предотвращения загрязнения, засорения, заиления указанных водных объектов и истощения их вод, а также сохранения среды обитания водных биологических ресурсов и других объектов животного и растительного мира.

В границах водоохранных зон допускаются проектирование, строительство, реконструкция, ввод в эксплуатацию, эксплуатация хозяйственных и иных объектов при условии оборудования таких объектов сооружениями, обеспечивающими охрану водных объектов от загрязнения, засорения и истощения вод в соответствии с водным законодательством и законодательством в области охраны окружающей среды.

Часть территории проекта планировки расположена в границах водоохранной зоны родника. Для снижения негативного воздействия на водный объект предусмотрены мероприятия, направленные на сохранение и снижение загрязнения водоемов загрязняющими веществами. Прямого сброса поверхностного стока в водотоки с автодороги не предусматривается.

Основными источниками загрязнения атмосферного воздуха является автотранспорт.

С целью улучшения качества атмосферного воздуха необходимо проведение следующих мероприятий:

- установление для всех источников загрязнения воздушного бассейна уровня предельно допустимых выбросов, обеспечивающих нормативные предельно допустимые концентрации загрязняющих веществ в атмосфере;
- реализация инженерно-технических мероприятий, обеспечивающих снижение уровня загрязнения воздушного бассейна;
- техническое перевооружение транспортных средств с обеспечением выхода выхлопных газов до европейских стандартов;
- введение системы мониторинга воздушного бассейна.

Мероприятия по охране окружающей среды окажут благотворное влияние на природную среду и повысят экологическую обстановку.

Основными шумовыми факторами воздействия является автотдорожный транспорт.

Данный проект планировки размещается на участках территорий муниципальных образований свободных от наличия объектов культурного наследия и зон охраны объектов культурного наследия. На территории проекта планировки отсутствуют месторождения полезных ископаемых.

Для уменьшения площадей занимаемых земель и по минимизации изымания земель проектом планировки предусматривается минимальная крутизна откосов высоких насыпей.

Для доступа населения к водному объекту сохранен местный подъезд.

2.6 Иные вопросы по проекту планировки территории

На основании разработанного проекта планировки территории после его утверждения и регистрации в информационной системе обеспечения градостроительной деятельности предлагается внести изменения в действующую документацию по территориальному планированию.

Главный специалист отдела планирования и градостроительного развития

Е.М. Авоян

И.о. начальника отдела планирования и градостроительного развития

П.Н. Кулагин

И.о. заместителя Главы администрации

А.В. Кирющенко