

Об утверждении изменений в проект планировки территории, ограниченной улицами Бежицкой, Горбатова, жилой улицей № 4, в Советском районе города Брянска, в целях многоэтажного жилищного строительства, утвержденный постановлением Брянской городской администрации от 12.08.2014 №2208-п (в редакции постановлений от 08.12.2017 №4278-п, от 26.01.2018 № 210-п, от 12.03.2018 № 661-п)

В соответствии со статьями 43,45,46 Градостроительного кодекса РФ, на основании обращения ООО «ГрадоСтроитель» от 17.12.2018 №4 и решения комиссии по рассмотрению проектов планировки элементов планировочной структуры территории города Брянска (протокол от 18.12.2018)

ПОСТАНОВЛЯЮ:

1. Утвердить изменения в проект планировки территории, ограниченной улицами Бежицкой, Горбатова, жилой улицей № 4, в Советском районе города Брянска, в целях многоэтажного жилищного строительства, утвержденный постановлением Брянской городской администрации от 12.08.2014 №2208-п (в редакции постановлений от 08.12.2017 №4278-п, от 26.01.2018 № 210-п, от 12.03.2018 № 661-п) (приложение).

2. Постановление вступает в силу со дня его подписания.

3. Опубликовать настоящее постановление в муниципальной газете «Брянск» в течение 7 дней с даты его принятия и разместить на официальном сайте Брянской городской администрации в сети «Интернет».

4. Контроль за выполнением настоящего постановления возложить на заместителя Главы городской администрации Абрамова А.А.

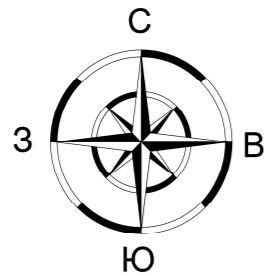
Глава администрации

А.Н. Макаров

ПРИЛОЖЕНИЕ
к постановлению Брянской городской
администрации
от 16.04.2019 №1185-п

**Изменения в проект планировки территории,
ограниченной улицами Бежицкой, Горбатова, жилой улицей № 4,
в Советском районе города Брянска, в целях многоэтажного
жилищного строительства**

1.Основная часть проекта планировки.



Внесение изменений в проект планировки территории, ограниченной улицами Бежицкой, Горбатова, жилой улицей № 4 в Советском районе города Брянска, в целях многоэтажного жилищного строительства

Экспликация

№ п/п	Наименование	Состояние
1	Школа	проект
2	9 эт. Жилой дом	проект
3	Гостиница	сущ
4	Юрфак БГУ	сущ
5	9 эт. Жилой дом	проект
6	16 эт. Жилой дом	строящ
7	17 эт. Жилой дом	строящ
8	14 эт. Жилой дом	строящ
9	котельная	проект
10	Управление Минконтрлби милиции	сущ
11	Трансформаторная подстанция №42	сущ
12	Трансформаторная подстанция	сущ
13	Котельная	сущ
14	9эт. Жилой дом	проект
15	9 эт. Жилой дом	проект
16	9 эт. Жилой дом	проект
17	10эт. Жилой дом	проект
17а	Встроенно-пристроенный детский сад	проект
18	16 эт. Жилой дом	строящ
19	16 эт. Жилой дом	строящ
20	14 эт. Жилой дом	сущ
21	17эт. Жилой дом	проект
21а	17эт. Жилой дом со встроенно-пристроенным магазином	проект
22	Водопроводная насосная станция	сущ
24	Диагностический центр	сущ
25	Бизнес-центр	сущ
26	14 эт. Жилой дом	сущ
27	14 эт. Жилой дом	проект
28	15 эт. Жилой дом	проект
29	9 эт. Жилой дом	проект
30	9 эт. Жилой дом	проект
31	Детский сад на 240 мест	проект
32	16 эт. Жилой дом	строящийся
33	15 эт. Жилой дом	проект
34	16 эт. Жилой дом	проект
35	17 эт. Жилой дом	строящийся
36	РП+ТП	сущ
37	17эт. Жилой дом	проект
38	17эт. Жилой дом	сущ
39	Торговый центр "Мандарин"	сущ
40	Примная здание "Мозоль"	сущ
41	Административное здание	сущ
42	Лечебное учреждение	строящ
43	Административное здание	сущ
44	Гостиница "Водолей"	сущ
45	Поликлиника на 110 посещений в смену	проект
46	Открытая стоянка для автотранспорта	проект
47	Пожедепо	проект
48	Ээт. Жилой дом	стр.
49	Административное здание	проект
50	Предприятие по обслуживанию автотранспорта	проект
51	Магазин продовольственных товаров	сущ
52	Трансформаторная подстанция	проект
53	Автомойка	проект
54	Трансформаторная подстанция	проект



- Условные обозначения:**
- - - Граница территории проекта планировки
 - Проектируемые "красные линии"
 - Индивидуальная жилая застройка существующая
 - Многоэтажные жилые дома существующие
 - Многоэтажные жилые дома строящиеся
 - Многоэтажные жилые дома проектируемые
 - Малоэтажные жилые дома строящиеся
 - Здания общественного назначения существующие
 - Здания общественного назначения проектируемые
 - Детские дошкольные учреждения
 - Школа
 - Учреждения высшего образования существующие
 - Объекты инженерной инфраструктуры существующие
 - Объекты инженерной инфраструктуры проектируемые
 - Объекты транспортной инфраструктуры существующие
 - Объекты транспортной инфраструктуры проектируемые
 - Предприятия торговли существующие
 - Предприятия торговли проектируемые
 - Детские площадки
 - Озеленение общего пользования
 - Улицы и местные проезды
 - Гротуары и пешеходные дорожки

Согласовано:
Подп. и. д.с.п.а.
М.П. № 000/...

26/2018 - ПП11			
Внесение изменений в проект планировки и межевания территории, ограниченной улицами Бежицкой, Горбатова, жилой улицей № 4 в Советском районе города Брянска, утвержденный постановлением Брянской городской администрации от 12.03.2018 № 661-п			
Изм.	Кол. уч.	Лист № док.	Подп.
Утверждаемая часть		Дата	Лист
		г/п	2
ГИП	Калыжков		
ГАП	Гроздева		
Разраб.	Щуцкая		
Чертеж планировки территории (Основной чертеж)			000 "АКВАРЕЛЬ"
Формат А1			



Внесение изменений в проект планировки и межевания территории, ограниченной улицами Бежицкой, Горбатова, жилой улицей № 4 в Советском районе города Брянска, выполнено ООО «Акварель» на основании технического задания, выданного Управлением по строительству и развитию территории г. Брянска 18.09.2018г, согласно постановлению Брянской городской администрации от 20.08.2018г. №2492-п.

Разработка документации по внесению изменений в проект планировки территории осуществляется в целях образования земельного участка под строительство трансформаторной подстанции из земельного участка с кадастровым номером 32:28:0030901:49.

Площадь территории в границах проектирования составляет - 42,26га.

Проектируемая территория расположена в Советском районе г.Брянска и ограничена: ул. Бежицкая, Горбатова, жилой улицей №4.

В границах проектируемого участка расположен ряд существующих и строящихся объектов (торгово-офисные центры, здания учебных заведений, многоквартирные жилые дома, гостиница, частные жилые дома и объекты инженерной инфраструктуры).

Параметры существующей застройки

Таблица № 1

Территория	Ед. изм.	Кол-во
Территория в границах проектирования	га	42,26
В том числе:		
- территория малоэтажной жилой застройки	га	4,26
- территория многоэтажной жилой застройки	га	1,54
- территория строящегося многоквартирного малоэтажного дома	га	0,48
- территория строящихся многоквартирных многоэтажных домов		6,41
- территория существующих зданий общественного назначения	га	4,86
- территория строящихся зданий общественного назначения	га	0,15
- территория складских зданий	га	2,15
- территория предприятий по обслуживанию автотранспорта	га	0,52
- территория инженерных сооружений	га	0,48
- площадь участков перспективного развития территории бывшего аэропорта	га	17,73
- территория транспортной инфраструктуры	га	3,57
- территория общего пользования	га	0,11

Характеристика планируемого развития жилого фонда.

В границах проектирования предполагается разместить жилые дома и здания общественного назначения общей площадью 674970м².

Общая площадь квартир всех жилых домов территории 355805м². Для расчета населения в данном проекте использован показатель жилищной обеспеченности 40м² на одного жителя, что соответствует нормативу для массового строительства СП42.133302011 т.2 для жилья бизнес класса.

В соответствии с нормативными требованиями данным проектом планировки предусмотрено размещение общеобразовательной школы на 1100 учащихся и двух детских дошкольных учреждений суммарной вместимостью 380 мест.

Проектом планировки предполагается расширение сети предприятий бытового обслуживания населения. Предусмотрено: строительство здания поликлиники на 110 посещений в смену (поз. 45), размещение встроенно-пристроенного магазина (поз. 21а), пождепо (поз. 47).

Временное хранение личного автомобильного транспорта предполагается на парковках внутри микрорайона, а также на открытой стоянке для автотранспорта (поз. 46). Общее количество машиномест для жилой зоны составляет 2529 машиномест.

Параметры проектируемой застройки.

Таблица № 2

№ п/п	Наименование показателей	Площадь, га
1	Территория в границах проектирования	42,26
2	Территория под магистральными улицами и улицами в жилой застройке	5,43
3	Территория в красных линиях	36,83
	в том числе:	
3.1	Территория многоэтажных жилых домов	22,46
3.2	Территория малоэтажных жилых домов	0,37
3.3	Территория индивидуальных жилых домов с придомовыми участками	1,95
3.4	Территория детских садов	1,28
3.5	Территория общеобразовательной школы	2,53
3.6	Территория учреждений высшего образования	0,64
3.7	Территория учреждений здравоохранения	0,69
3.8	Территория предприятий торговли	0,65
3.9	Территория административных и офисных учреждений	2,5

№ п/п	Наименование показателей	Площадь, га
3.10	Территория предприятий бытового обслуживания населения	0,80
3.11	Территория предприятий по обслуживанию автомобилей	1,22
3.12	Территория инженерной инфраструктуры	0,82
3.13	Территория общего пользования	1,33

Расчет параметров размещаемой застройки.

Территория в границах проектирования - 422600м².

Территория в красных линиях - 368299м².

Территория в красных линиях без учета площади существующего частного сектора – 348865м².

Основными показателями плотности застройки являются:

коэффициент застройки - отношение площади, занятой под зданиями и сооружениями, к площади участка (квартала);

коэффициент плотности застройки - отношение площади всех этажей зданий и сооружений к площади участка (квартала).

«...При подсчете коэффициентов плотности застройки площадь этажей определяется по внешним размерам здания. Учитываются только надземные этажи, включая мансардные. Подземные этажи зданий и сооружений не учитываются. Подземное сооружение не учитывается, если поверхность земли (надземная территория) над ним используется под озеленение, организацию площадок, автостоянок и другие виды благоустройства...» СП 42.13330.2016 приложение Б)

Статус территории проекта планировки – реконструируемая застройка многоэтажными многоквартирными жилыми домами. Согласно СП42.133302011 табл. Б.1 коэффициент застройки не должен превышать 0,6, а коэффициент плотности застройки с учетом п.4 примечания к той же таблице (...В условиях реконструкции существующей застройки плотность застройки допускается повышать, но не более чем на 30% при соблюдении санитарно-гигиенических и противопожарных норм с учетом раздела 15.) $1,6 \times 1,3 = 2,08$.

Площадь застройки всех зданий и сооружений составляет 71943,2м².

Коэффициент застройки $71943,2/348865=0,21$, что не превышает требуемого коэффициента застройки 0,6.

Площади всех этажей зданий и сооружений составляют 674970м².

Коэффициент плотности застройки $674970/348865=1,93$ что не превышает нормативного коэффициента плотности застройки-2,08.

Для расчета населения в данном проекте использован показатель жилищной обеспеченности 40м^2 на одного жителя, что соответствует нормативу для массового строительства СП42.133302011 т.2 для жилья бизнес класса.

Общая площадь квартир всех жилых домов территории $355805,0\text{м}^2$. Расчетная численность населения $355805/40=8895$ человек.

2 Положение о формировании транспортной структуры.

В настоящее время на проектируемой территории частично существует сложившаяся улично-дорожная сеть и пешеходные пути.

Проектируемая транспортная схема увязана с улично-дорожной сетью существующей застройки района. Проектные предложения по улично-дорожной сети разработаны на основании Генерального плана г. Брянска, утвержденного Решением Брянского городского Совета народных депутатов (далее – Решение), от 27.07.2016 г №465.

Так как за время разработки и корректировки проекта планировки Решениями Брянского городского Совета народных депутатов четвертого и пятого созывов произведено переименование части улиц, в скобках указывается их новое название.

Основу проектируемой улично-дорожной сети района составят следующие магистральные улицы городского значения (МОЗ):

- ул. Бежицкая
- ул. МОЗ №1 (ул. Ильи Иванова, Решение от 28.06.2017г. №759)
- пер. Пилотов (ул. им. О. С. Визнюка, Решение от 25.12.2013г №1122)

Система основных магистралей дополняется сетью магистральных улиц районного значения (МРЗ):

- ул. Горбатова
- ЖУ№4 (ул. им. О. Н. Строкина, Решение №1168 от 26.02.2014г.)

Транспортные связи между и внутри микрорайонов представлены сетью жилых улиц (ЖУ) и местных проездов.

Магистральная улица Бежицкая (городского значения) – сложившаяся, шириной в красных линиях от ул. Крахмалева до ул. Степной $45,0\text{м}$, от ул. Степной до ул. Объездной 25м , ширина проезжей части $9,0\text{м}$. В соответствии с генпланом города планируется расширение проезжей части на участке от ул. Крахмалева до ул. Степной до $21,0\text{м}$ с организацией 6 полос движения.

Улица МОЗ№1 (ул. Ильи Иванова) – проектируемая, шириной в красных линиях $35,0\text{м}$, ширина проезжей части $14,0\text{м}$, 4 полосы движения автотранспорта.

Переулок Пилотов в зоне проекта планировки (ул. им. О. С. Визнюка) – проектируемая улица. Ширина в красных линиях 30,0м, ширина проезжей части 10,5м, 3 полосы движения автотранспорта.

Поперечные профили улиц приняты в соответствии с СП 42.13330 2011 таблица 8.

При разработке поперечных профилей улиц и определении их ширины в красных линиях принимались во внимание трассы прокладки инженерных сетей.

Проектируемая транспортная схема обеспечивает удобные подъезды к жилым домам, объектам общественного назначения.

Предусматривается разделение транспортного и пешеходного движения, организация пешеходных зеленых зон.

Общественный транспорт – троллейбус, автобус, пассажирские перевозки маршрутными такси.

В целом организация транспорта для нового квартала предусматривает оптимальное рассредоточенное примыкание к прилегающим улицам для связи с жилыми районами города, центром города, промышленно-коммунальной зоной и внешними дорогами.

3 Положение о размещении инженерных сетей и сооружений.

Существующие сети, объекты инженерной инфраструктуры и границы зон обслуживания магистральных инженерных сетей приведены на листе 6 комплекта ПП1.2.

На территории квартала планируется строительство новых жилых и социально-бытовых объектов. Для их подключения к сетям инженерной инфраструктуры будут использованы существующие инженерные сети при получении технических условий соответствующих служб.

Развитие

Инженерная инфраструктура формируемого жилого микрорайона требует развития в соответствии с потребностями размещаемой жилой застройки, так как существующая инженерная инфраструктура на застроенных территориях не учитывала качества и необходимых объемов потребления перспективных резервных территорий.

Требуют решения вопросы: систем водоснабжения, хозяйственно – бытовой канализации, электроснабжения и газоснабжения с учетом необходимой минимизации дублирования сетей и сооружений для экономии земельных и материальных ресурсов, а также для уменьшения негативного влияния на окружающую среду. В частности, загрязнения подземных водных горизонтов и рационального использования водных ресурсов, обеспечения надежности энергообеспечения и энергосбережения жилой застройки.

При разработке проекта новых объектов необходимо выполнить, при необходимости, вынос существующих сетей с территории застройки

и уточнить сервитуты под магистральные сети инженерной инфраструктуры, в соответствии с которыми землепользователи обязаны обеспечить безвозмездное и беспрепятственное использование объектов инженерной инфраструктуры, а также возможность доступа на участок представителей соответствующих служб для ремонта объектов инфраструктуры.

Электроснабжение.

Раздел электроснабжения проекта планировки территории площадью 42,26 га, расположенной по адресу: г. Брянск, Советский район территория, ограниченная улицами Бежицкой, Горбатова, жилой улицей №4, выполнен в соответствии с:

- ПУЭ Правила устройства электроустановок изд. 6,7
- постановлением Правительства Российской Федерации "О составе разделов проектной документации и требованиях к их содержанию" от 16.02.2008 г. N87;
- СО 153-34.21.122-2003 "Инструкция по устройству молниезащиты зданий, сооружений и промышленных коммуникаций";
- СП 31-110-2003 "Проектирование и монтаж электроустановок жилых и общественных зданий";
- РД 34.12.122-87 "Инструкция по устройству молниезащиты зданий и сооружений"
- Федеральный закон Российской Федерации "Технический регламент о требованиях пожарной безопасности от 22.06.2008г. N 123-ФЗ.
- СНиП 11-04-2003 "Инструкция о порядке разработки, согласования, экспертизы и утверждения градостроительной документации"

Расчет потребляемой мощности выполнен для получения технических условий на подключение к КЛ-6кВ /0,4кВ на основании:

- указаний заказчика;
- по исходным данным (перечень зданий, их назначение).

На электроснабжение квартала требуется мощность **3700кВт** по II категории надежности.

Коммерческий учет активной и реактивной мощности должен быть организован на границе балансовой принадлежности и соответствовать требованиям ПУЭ, а также требованиям других нормативных документов.

На присоединениях коммерческого учета должны устанавливаться интеллектуальные микропроцессорные счетчики. Тип счетчиков определить, исходя из требований нормативных документов. Для опроса приборов учета предусмотреть два канала связи – основной (через выделенный канал городской АТС) и резервный (с использованием сотовой системы связи на цифровых терминалах GSM стандарта).

Водоснабжение.

Потребность в водопотреблении определена в соответствии с нормами водопотребления согласно СП 30.13330.2012

1. Расход воды на хозяйственно-питьевые нужды составляет:

- общий расход воды - **2040** м³/сут.
- расход холодной воды - 1224 м³/сут.
- расход горячей воды - 816 м³/сут.

2. Расход на наружное пожаротушение принимаем согласно СП 8.13130-2009 таблица 2 - 30 л/с.

Общий расход на наружное пожаротушение составит: 108,0 м³/ч

Диаметр кольцевого хозяйственно-питьевого-противопожарного водопровода составляет 150мм. Наружное пожаротушение предусматривается от существующих пожарных гидрантов. Гидранты ПГ расположены на кольцевой сети проектируемого водопровода, обеспечивающего хозяйственно-питьевые и противопожарные нужды жилых домов и общественных зданий.

Водопроводные колодцы запроектированы из сборных железобетонных элементов \varnothing 1500-2000мм по типовому проекту 901-09-11.84 ал.П.

Арматура и трубопроводы в колодцах стальные

Водоотведение.

Канализация бытовая.

Отведение сточных вод от проектируемого района предусматривается в существующий канализационный коллектор с последующим сбросом в городские очистные сооружения.

Расход сточных вод с участка составляет – 2040 м³/сут.

Принятый условный диаметр проектируемого трубопровода – 150-200мм. Трубы – полипропиленовые гофрированные «ПРАГМА» по ТУ2248-001-76167990-2005.

Канализационные колодцы на сети приняты из сборных железобетонных элементов \varnothing 1000мм по типовому проекту 902-09-22.84 вып.П

Дождевая канализация

Сеть ливневой канализации проектом не предусмотрена.

Дождевые воды с территории застройки отводятся по рельефу.

Теплоснабжение, отопление, вентиляция.

Проект разработан в соответствии с требованиями действующих норм и правил, инструкций и стандартов РФ и предусматривает мероприятия, обеспечивающие взрывобезопасность, пожаробезопасность и экологическую безопасность для жизни и здоровья людей при соблюдении всех норм и правил эксплуатации объекта.

В границах проектируемого квартала расположена существующая котельная (поз. 13), обеспечивающая теплом существующие близлежащие здания.

Теплоснабжение существующего жилого дома (поз. 26) и общественных зданий (поз. 39...44) осуществляется от индивидуальных источников тепла.

Настоящим проектом предусмотрено строительство квартальной котельной (поз. 9)

Параметры теплоносителя:

-отопление и вентиляция-60-80⁰С;

-горячее водоснабжение - 60⁰С;

Подача тепла предусматривается следующим категориям потребителей:

- на отопление жилых и общественных зданий;

- на отопление и нужды коммунально-бытовых потребителей.

Расчет нагрузок на отопление и горячее водоснабжение выполнен по укрупненным показателям, исходя из объема зданий, удельной теплоемкости и внутренней температуры помещений.

Предварительные тепловые нагрузки на отопление, вентиляцию и горячее водоснабжение квартала застройки жилых и общественных зданий в сутки составляют:

Отопление и вентиляция – **53,88** МВт

Горячее водоснабжение – **7,1** МВт

Нагревательные приборы – радиаторы биметаллические. Для индивидуального регулирования теплоотдачи нагревательных приборов необходимо установить терморегуляторы. В помещениях предусмотрена приточно-вытяжная вентиляция с естественным побуждением.

Перед началом строительства уточнить наличие, местоположение и заглубление подземных коммуникаций, пересекаемых теплотрассой.

Монтаж, испытание и приемку теплотрассы в эксплуатацию должна выполнять специализированная монтажная организация в соответствии с действующими СП 124.13330.2012 "Тепловые сети", СП 60.13330.2012 "Отопление, вентиляция и кондиционирование"

Газоснабжение

Проект разработан в соответствии с требованиями действующих норм и правил, инструкций и стандартов РФ и предусматривает мероприятия, обеспечивающие взрывобезопасность, пожаробезопасность и экологическую безопасность для жизни и здоровья людей при соблюдении всех норм и правил эксплуатации объекта.

Газоснабжение территории, ограниченной ул. Бежицкой, Горбатова и жилой улицей №4 в Советском районе г. Брянска предусматривается от газопровода среднего давления, проходящего по территории бывшего аэропорта.

Для газоснабжения зданий используется природный газ.

Подача природного газа предусматривается следующим категориям потребителей:

- на индивидуально-бытовые нужды населения: приготовление пищи и

горячей воды для хозяйственных и санитарно-гигиенических нужд;

- на отопление общественных зданий;

- на отопление и нужды коммунально-бытовых потребителей.

Расчет максимально-часовых нагрузок на отопление и горячее водоснабжение выполнен по укрупненным показателям, исходя из объема зданий, удельной теплоемкости и внутренней температуры помещений.

Годовой расход условного топлива – **25,0** тыс.т.у.т.

Годовой расход природного газа – **3300000** м³/год

Для строительства подземных газопроводов низкого давления приняты полиэтиленовые трубы по ГОСТ Р50838-2009. Надземные газопроводы, проложенные по фасадам зданий приняты из стальных труб по ГОСТ 10704-91*/В-10 ГОСТ 10705-80* группы В сталь, имеющие сертификат соответствия и отвечающие требованиям СП62.13330.2011 «Газораспределительные системы».

По химическому составу и механическим свойствам материалы, применяемые для изготовления оборудования, узлов и деталей должны удовлетворять требованиям государственных стандартов. Качество и свойства материалов должны быть подтверждены сертификатами заводов - поставщиков. Сварные швы полиэтиленовых труб должны удовлетворять требованиям ОСТ 6-19-505-79 и СП62.13330.2011.

Для определения местоположения полиэтиленового газопровода предусматривается установка табличек-указателей на стенах зданий и сооружений для обозначения углов поворота, в местах перехода диаметра, установки отключающих устройств и на прямых участках через 200м, а также укладка сигнальной ленты желтого цвета шириной не менее 0,2м с несмываемой надписью «Огнеопасно-газ» на расстоянии 0,2м от верхней образующей газопровода. На участках пересечений газопроводов с подземными инженерными коммуникациями сигнальная лента должна быть уложена вдоль газопровода дважды на расстоянии не менее 0,2м между собой и на 2м в обе стороны от пересекаемого сооружения.

Перед началом строительства уточнить наличие, местоположение и заглубление подземных коммуникаций, пересекаемых газопроводом.

Монтаж, испытание и приемку газопроводов в эксплуатацию должна выполнять специализированная монтажная организация в соответствии с действующими СП62.13330.2011 «Газораспределительные системы», ПБ 12-529-03 «Правилами безопасности систем газораспределения и газопотребления», СП 42.101.2003, СП 42.103.2003.

При производстве строительно-монтажных работ должны быть соблюдены требования по технике безопасности в строительстве, предусмотренные СП 49.13330.201012 «Безопасность труда в строительстве» и СНиП 12-04-2002 «Безопасность труда

в строительстве» часть 2. Электромонтажные работы должны проводиться в соответствии с требованиями «Правил устройства электроустановок» (ПУЭ), СНиП 3.05.06-85 «Электрические устройства», «Правил безопасности систем газораспределения и газопотребления» ПБ 12-529-03.

4 Ведомость координат поворотных точек красных линий магистральных улиц и улиц в жилой застройке

Участок №1

№ точки	Длина, м	Координаты		Директ. угол (гр, мин, сек)
		X	Y	
1	18.07	492884.72	2174308.92	103°34'29"
2.	33.46	492880.48	2174326.48	112°37'7"
3	26.82	492867.61	2174357.37	115°56'4"
4.	29.97	492855.88	2174381.49	123°59'51"
5.	12.55	492839.12	2174406.34	132°34'40"
6.	42.04	492830.63	2174415.58	129°58'23"
7.	70.45	492803.62	2174447.80	133°4'23"
8.	41.55	492755.51	2174499.26	141°51'41"
9.	127.92	492722.83	2174524.92	142°1'58"
10.	386.51	492621.98	2174603.62	228°14'8"
11	27.35	492364.54	2174315.33	317°43'35"
12.	70.77	492384.78	2174296.93	346°1'0"
13.	242.98	492453.45	2174279.83	309°6'19"
14.	353.07	492606.71	2174091.28	38°3'20"
1.		492884.72	2174308.92	
$S = 136\,475\,5\text{ м}^2$				

Участок №2

№ точки	Длина, м	Координаты		Дирекц. угол (гр., мин., сек.)
		X	Y	
15.	345.59	492628.10	2174076.28	308°39'41"
16	171.69	492844.00	2173806.42	38°36'21"
17	52.00	492978.16	2173913.55	119°2'6"
18	47.29	492952.93	2173959.02	113°45'28"
19	44.59	492933.87	2174002.30	107°28'36"
20	54.87	492920.48	2174044.83	99°14'28"
21	97.17	492911.67	2174098.99	96°8'41"
22	76.77	492901.27	2174195.59	95°43'21"
23	10.28	492893.62	2174271.95	149°6'2"
24	326.00	492884.80	2174277.23	218°3'20"
15.		492628.10	2174076.28	
$S=81\,535.9\text{м}^2$				

Участок №3

№ точки	Длина, м	Координаты		Дирекц. угол (гр., мин., сек.)
		X	Y	
25.	345.82	492824.46	2173790.82	128°39'40"
26.	26.13	492608.42	2174060.86	144°56'30"
27.	234.17	492587.03	2174075.87	129°6'19"
28.	68.74	492439.33	2174257.58	166°0'59"
29.	33.43	492372.63	2174274.19	137°43'40"
30.	121.98	492347.89	2174296.68	228°14'8"
31.	672.26	492266.64	2174205.7	308°48'29"
32.	174.67	492687.96	2173681.84	38°36'20"
25.		492824.46	2173790.82	
$S=114\,951.7\text{м}^2$				

Участок №4

№ точки	Длина, м	Координаты		Дирекц. угол (гр., мин., сек.)
		X	Y	
33.	279.40	493155.87	2174055.44	128°45'35"
34.	6.44	492980.95	2174273.31	172°30'39"
35.	3.39	492974.56	2174274.15	220°41'36"
36.	21.72	492971.99	2174271.94	269°9'21"
37.	23.30	492971.67	2174250.22	269°21'38"
38.	35.56	492971.41	2174226.92	257°18'44"
39.	24.47	492963.60	2174192.23	250°22'23"
40.	40.28	492955.38	2174169.18	262°7'24"
41.	40.22	492949.86	2174129.28	271°57'58"
42.	53.35	492951.24	2174089.08	279°22'27"
43.	57.93	492959.93	2174036.44	288°25'32"
44.	53.42	492978.24	2173981.48	301°42'31"
45.	191.37	493006.32	2173936.03	38°36'22"
33		493155.87	2174055.44	
$S=36\,230.7\text{ м}^2$				

5 Техничко-экономические показатели

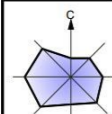
№ п/п	Наименование показателей	Единица измерения	Значение
1	Территория в границах проектирования	га	42,26
2	Территория под магистральными улицами и улицами в жилой застройке	га	5,43
3	Территория в красных линиях	га	36,83
	в том числе:		
3.1	Территория многоэтажных жилых домов	га	22,46
3.2	Территория малоэтажных жилых домов	га	0,37
3.3	Территория индивидуальных жилых	га	1,95

<i>№ п/п</i>	<i>Наименование показателей</i>	<i>Единица измерения</i>	<i>Значение</i>
	<i>домов с придомовыми участками</i>		
3.4	<i>Территория детских садов</i>	<i>га</i>	<i>1,28</i>
3.5	<i>Территория общеобразовательной школы</i>	<i>га</i>	<i>2,53</i>
3.6	<i>Территория учреждений высшего образования</i>	<i>га</i>	<i>0,64</i>
3.7	<i>Территория учреждений здравоохранения</i>	<i>га</i>	<i>0,69</i>
3.8	<i>Территория предприятий торговли</i>	<i>га</i>	<i>0,65</i>
3.9	<i>Территория административных и офисных учреждений</i>	<i>га</i>	<i>2,50</i>
3.1 0	<i>Территория предприятий бытового обслуживания населения</i>	<i>га</i>	<i>0,80</i>
3.1 1	<i>Территория предприятий по обслуживанию автомобилей</i>	<i>га</i>	<i>1,22</i>
3.1 2	<i>Территория инженерной инфраструктуры</i>	<i>га</i>	<i>0,82</i>
3.1 3	<i>Территория общего пользования</i>	<i>га</i>	<i>1,33</i>
	<i>Население</i>		
	<i>Ориентировочная численность населения</i>	<i>чел</i>	<i>8895</i>
	<i>Инженерное обеспечение</i>		
	<i>Электроснабжение</i>		
	<i>Нагрузки для застройки квартала</i>	<i>кВт</i>	<i>3700</i>
	<i>Газоснабжение</i>		
	<i>Расход газа</i>	<i>м³/год</i>	<i>3300000</i>
	<i>Водоснабжение</i>		
	<i>Расход воды на хозяйственно-питьевые нужды</i>	<i>м³/сут</i>	<i>2040</i>
	<i>Общий расход на пожаротушение</i>	<i>м³/час</i>	<i>108</i>
	<i>Расход на наружное пожаротушение</i>	<i>л/сек</i>	<i>15,0</i>

6 Заверения проектной организации

Проектная документация по объекту проектирования: **«Внесение изменений в проект планировки и межевания территории, ограниченной улицами Бежицкой, Горбатова, жилой улицей № 4 в Советском районе города Брянска, утвержденный постановлением Брянской городской администрации от 12.08.2014 №2208-п (в редакции постановлений от 26.01.2018 № 210-п и от 12.03.2018 № 661-п)»** разработана в соответствии с градостроительным планом земельного участка, заданием на проектирование, градостроительным регламентом, техническими регламентами, СНиП, СП, в том числе устанавливающими требования по обеспечению безопасной эксплуатации зданий, строений, сооружений и безопасного использования, прилегающих к ним территорий, утвержденными техническими заданиями на проектирование разделов ПД, действующими государственными нормами, правилами и стандартами, техническими условиями на энергосбережение объекта

2.Основная часть проекта межевания.

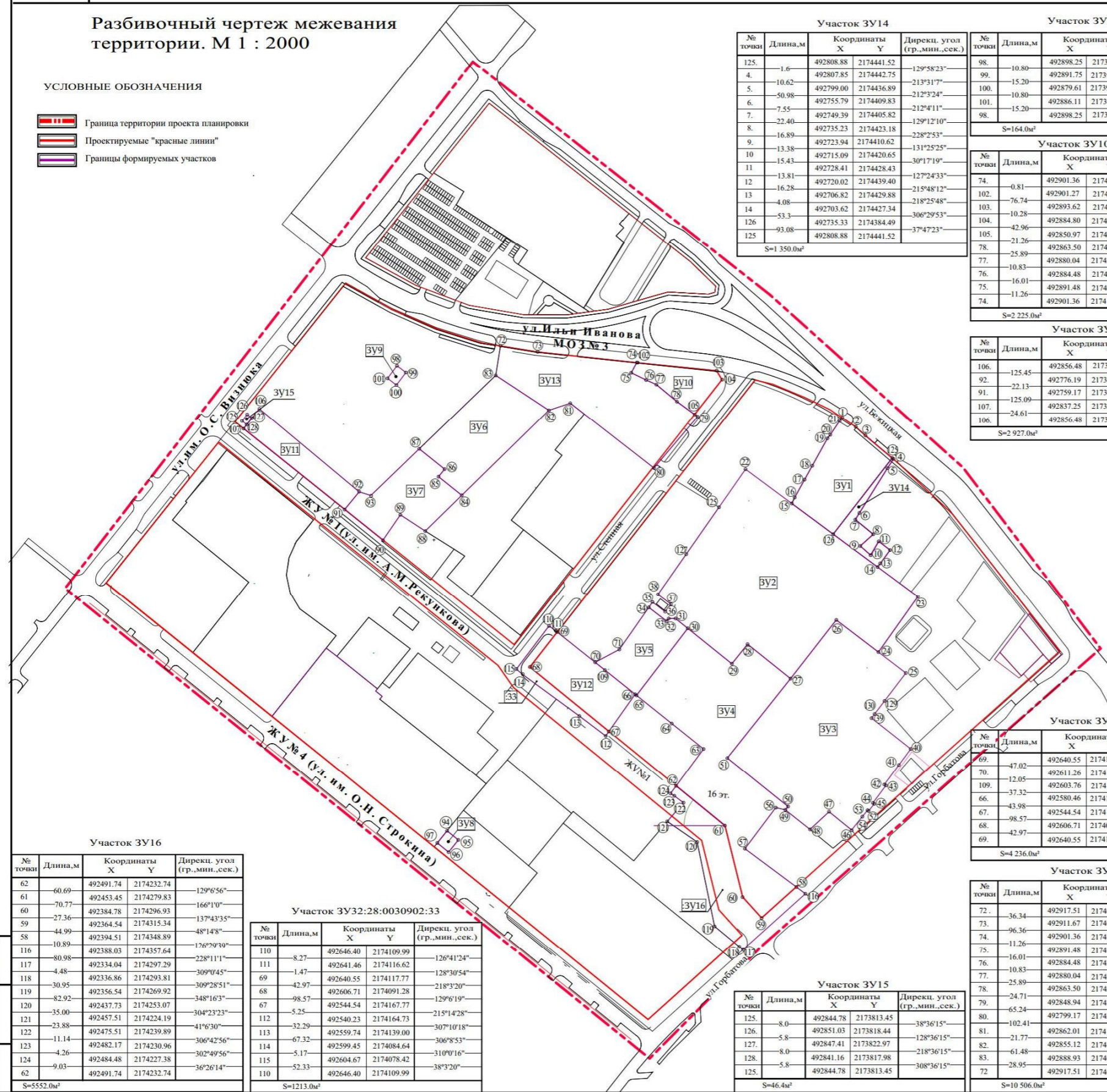


ПРОЕКТ МЕЖЕВАНИЯ ТЕРРИТОРИИ, ОГРАНИЧЕННОЙ УЛИЦАМИ БЕЖИЦКОЙ, ГОРБАТОВА, ЖИЛОЙ УЛИЦЕЙ №4
В СОВЕТСКОМ РАЙОНЕ ГОРОДА БРЯНСКА

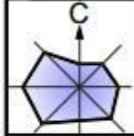


Разбивочный чертеж межевания территории. М 1 : 2000

- УСЛОВНЫЕ ОБОЗНАЧЕНИЯ
- Граница территории проекта планировки
 - Проектируемые "красные линии"
 - Границы формируемых участков



Участок 3У14				Участок 3У9				Участок 3У4				Участок 3У1			
№ точки	Длина, м	Координаты X Y	Дирекц. угол (гр., мин., сек.)	№ точки	Длина, м	Координаты X Y	Дирекц. угол (гр., мин., сек.)	№ точки	Длина, м	Координаты X Y	Дирекц. угол (гр., мин., сек.)	№ точки	Длина, м	Координаты X Y	Дирекц. угол (гр., мин., сек.)
125	1.6	492808.88 2174441.52	-129°58'23"	98	10.80	492898.25 2173963.12	-127°0'15"	30	34.64	492644.06 2174244.02	-128°48'44"	1	15.86	492847.99 2174393.19	-123°59'51"
4	10.62	492807.85 2174442.75	-213°31'7"	99	15.20	492891.75 2173971.75	-217°0'15"	29	24.26	492609.81 2174286.60	-38°39'34"	2	12.55	492839.12 2174406.34	-132°34'39"
5	50.98	492799.00 2174436.89	-212°3'24"	100	10.80	492879.61 2173962.60	-307°0'15"	28	53.18	492628.76 2174301.75	-128°38'31"	3	33.85	492830.63 2174415.58	-129°58'23"
6	7.55	492755.79 2174409.83	-212°4'11"	101	15.20	492886.11 2173953.97	-370°15"	27	98.08	492595.55 2174343.29	-218°3'22"	125	93.08	492808.88 2174441.52	-129°58'23"
7	22.40	492749.39 2174405.82	-129°12'10"	98	15.20	492898.25 2173963.12	-370°15"	51	75.18	492518.83 2174282.19	-128°38'29"	126	49.81	492735.23 2174423.18	-306°29'53"
8	16.89	492723.94 2174410.62	-131°25'25"	S=164.0м²				50	4.18	492468.65 2174338.25	-219°26'26"	15	6.49	492764.95 2174344.45	-26°14'57"
9	13.38	492715.09 2174420.65	-30°17'19"	Участок 3У10				49	9.48	492468.65 2174338.25	-283°13'57"	16	19.69	492770.77 2174373.32	-28°58'22"
10	15.43	492728.41 2174428.43	-127°24'33"	№ точки	Длина, м	Координаты X Y	Дирекц. угол (гр., мин., сек.)	56	49.50	492470.82 2174329.02	-217°1'38"	17	15.26	492788.00 2174356.86	-29°0'0"
11	13.81	492720.02 2174439.40	-218°25'48"	74	0.81	492901.36 2174194.79	-96°8'41"	57	61.82	492431.30 2174299.21	-126°31'36"	18	30.26	492801.35 2174364.26	-28°59'45"
12	16.28	492706.82 2174429.88	-218°25'48"	102	76.74	492901.27 2174195.59	-95°43'21"	58	44.99	492394.51 2174348.89	-228°14'8"	19	4.36	492827.82 2174378.93	-38°6'20"
13	4.08	492703.62 2174427.34	-306°29'53"	103	10.28	492893.62 2174271.95	-149°6'2"	59	27.36	492364.54 2174315.34	-317°43'35"	20	16.46	492831.25 2174381.62	-33°51'15"
14	53.3	492735.33 2174384.49	-374°23"	104	42.96	492884.80 2174227.23	-218°3'20"	60	70.77	492384.78 2174296.93	-346°1'0"	21	3.9	492844.92 2174390.79	-38°0'0"
125	93.08	492808.88 2174441.52	-374°23"	105	21.26	492863.50 2174233.58	-306°6'36"	61	60.69	492453.45 2174279.83	-309°06'56"	1	1.0	492847.99 2174393.19	-38°0'0"
S=1 350.0м²				78	25.89	492850.97 2174250.72	-309°42'11"	62	44.62	492527.63 2174259.26	-36°28'46"	Участок 3У2			
Участок 3У15				77	10.83	492880.04 2174213.66	-294°11'54"	63	43.56	492552.20 2174228.52	-308°37'25"	№ точки	Длина, м	Координаты X Y	Дирекц. угол (гр., мин., сек.)
№ точки	Длина, м	Координаты X Y	Дирекц. угол (гр., мин., сек.)	75	16.01	492891.48 2174189.38	-295°55'30"	64	81.45	492644.06 2174244.02	-37°26'47"	22	207.10	492797.99 2174299.80	-126°30'2"
106	125.45	492856.48 2173830.21	-129°47'50"	74	11.26	492901.36 2174194.79	-28°42'31"	30	16.46	492644.06 2174244.02	-308°38'18"	23	65.83	492674.81 2174466.28	-215°23'8"
92	22.13	492776.19 2173926.59	-219°42'19"	S=2 225.0м²				Участок 3У5				24	51.19	492621.14 2174428.16	-307°18'25"
91	125.09	492759.17 2173912.45	-308°39'41"	№ точки	Длина, м	Координаты X Y	Дирекц. угол (гр., мин., сек.)	№ точки	Длина, м	Координаты X Y	Дирекц. угол (гр., мин., сек.)	26	71.80	492652.16 2174387.45	-127°18'25"
107	24.61	492837.25 2173814.10	-383°6'15"	34	21.84	492664.35 2174206.36	-127°38'28"	27	53.18	492595.55 2174343.29	-308°38'31"	27	28.26	492609.81 2174286.60	-218°39'34"
106	125.09	492856.48 2173830.21	-129°47'50"	33	3.21	492651.01 2174223.65	-38°0'6"	29	54.64	492609.81 2174286.60	-308°48'44"	29	54.64	492609.81 2174286.60	-308°48'44"
S=2 927.0м²				32	6.59	492653.55 2174225.63	-90°0'00"	30	15.15	492644.06 2174244.02	-308°48'20"	30	15.15	492644.06 2174244.02	-308°48'20"
Участок 3У11				31	15.14	492653.55 2174232.22	-128°48'20"	31	15.15	492653.55 2174232.22	-270°0'00"	31	15.15	492653.55 2174232.22	-270°0'00"
№ точки	Длина, м	Координаты X Y	Дирекц. угол (гр., мин., сек.)	30	81.45	492644.06 2174244.02	-217°26'47"	32	6.59	492653.55 2174225.63	-218°0'6"	32	6.59	492653.55 2174225.63	-218°0'6"
106	125.45	492856.48 2173830.21	-129°47'50"	65	1.7	492580.46 2174193.15	-308°37'25"	33	21.84	492651.01 2174223.65	-307°38'28"	33	21.84	492651.01 2174223.65	-307°38'28"
92	22.13	492776.19 2173926.59	-219°42'19"	66	37.33	492580.46 2174193.15	-308°37'34"	34	6.28	492669.50 2174209.96	-34°57'39"	34	6.28	492669.50 2174209.96	-34°57'39"
91	125.09	492759.17 2173912.45	-308°39'41"	109	12.05	492603.76 2174163.99	-308°29'47"	35	15.31	492669.50 2174209.96	-127°14'14"	35	15.31	492669.50 2174209.96	-127°14'14"
107	24.61	492837.25 2173814.10	-383°6'15"	70	26.43	492611.26 2174154.56	-62°1'10"	36	9.18	492667.51 2174227.74	-37°31'9"	36	9.18	492667.51 2174227.74	-37°31'9"
106	125.09	492856.48 2173830.21	-129°47'50"	34	49.65	492664.35 2174206.36	-34°58'13"	37	15.72	492676.99 2174215.20	-307°5'19"	37	15.72	492676.99 2174215.20	-307°5'19"
S=2 927.0м²				Участок 3У6				38	47.64	492676.99 2174215.20	-34°57'52"	38	47.64	492676.99 2174215.20	-34°57'52"
Участок 3У12				№ точки	Длина, м	Координаты X Y	Дирекц. угол (гр., мин., сек.)	39	55.29	492716.03 2174242.50	-34°57'31"	39	55.29	492716.03 2174242.50	-34°57'31"
№ точки	Длина, м	Координаты X Y	Дирекц. угол (гр., мин., сек.)	83	61.48	492888.93 2174058.49	-123°21'39"	127	44.72	492797.99 2174299.80	-34°57'16"	127	44.72	492797.99 2174299.80	-34°57'16"
69	47.02	492640.55 2174117.77	-128°3'11"	82	117.69	492855.12 2174109.84	-225°38'12"	Участок 3У3				№ точки	Длина, м	Координаты X Y	Дирекц. угол (гр., мин., сек.)
70	12.05	492611.26 2174154.56	-128°29'47"	84	78.74	492790.77 2174003.25	-308°37'31"	26	51.19	492652.16 2174387.45	-127°18'25"	26	51.19	492652.16 2174387.45	-127°18'25"
109	37.32	492580.46 2174193.15	-128°37'34"	85	9.38	492798.07 2174009.14	-38°53'01"	24	33.29	492621.14 2174428.16	-127°18'38"	24	33.29	492621.14 2174428.16	-127°18'38"
66	43.98	492544.54 2174167.77	-215°14'20"	87	31.42	492817.68 2173984.59	-308°36'51"	25	33.89	492600.96 2174454.64	-217°18'48"	25	33.89	492600.96 2174454.64	-217°18'48"
67	98.57	492606.71 2174091.28	-309°6'19"	88	102.65	492888.93 2174058.49	-46°2'49"	129	15.80	492574.01 2174434.10	-217°18'41"	129	15.80	492574.01 2174434.10	-217°18'41"
68	42.97	492606.71 2174091.28	-38°3'20"	S=6 644.7м²				130	5.0	492561.44 2174424.52	-217°11'27"	130	5.0	492561.44 2174424.52	-217°11'27"
69	42.97	492640.55 2174117.77	-38°3'20"	Участок 3У7				39	5.0	492557.46 2174421.50	-128°10'45"	39	5.0	492557.46 2174421.50	-128°10'45"
S=4 236.0м²				№ точки	Длина, м	Координаты X Y	Дирекц. угол (гр., мин., сек.)	40	48.23	492527.63 2174459.41	-216°25'17"	40	48.23	492527.63 2174459.41	-216°25'17"
Участок 3У13				87	31.42	492817.68 2173984.59	-128°36'51"	41	19.4	492512.04 2174447.89	-216°25'17"	41	19.4	492512.04 2174447.89	-216°25'17"
№ точки	Длина, м	Координаты X Y	Дирекц. угол (гр., мин., сек.)	86	9.38	492798.07 2174009.14	-218°53'31"	42	23.54	492510.10 2174433.91	-216°25'54"	42	23.54	492510.10 2174433.91	-216°25'54"
125	8.0	492844.78 2173813.45	-38°36'15"	85	28.74	492772.83 2174025.70	-128°37'31"	43	1.77	492492.20 2174435.43	-120°37'48"	43	1.77	492492.20 2174435.43	-120°37'48"
126	5.8	492847.41 2173822.97	-128°36'15"	84	49.37	492772.83 2174025.70	-225°38'55"	44	21.03	492475.34 2174422.86	-216°42'41"	44	21.03	492475.34 2174422.86	-216°42'41"
127	8.0	492841.16 2173817.98	-218°36'15"	88	28.68	492738.31 2173990.41	-10°0'52"	45	1.60	492474.33 2174424.10	-129°1'26"	45	1.60	492474.33 2174424.10	-129°1'26"
128	8.0	492844.78 2173813.45	-308°36'15"	89	29.74	492754.00 2173966.40	-308°39'41"	46	8.7	492467.55 2174418.64	-218°50'41"	46	8.7	492467.55 2174418.64	-218°50'41"
125	8.0	492844.78 2173813.45	-38°36'15"	90	47.37	492729.51 2173949.52	-214°34'41"	52	1.24	492468.31 2174417.66	-307°47'44"	52	1.24	492468.31 2174417.66	-307°47'44"
S=46.4м²				91	22.13	492759.17 2173912.45	-39°42'19"	53	7.96	492462.13 2174412.65	-219°1'18"	53	7.96	492462.13 2174412.65	-219°1'18"
Участок 3У15				92	98.57	492544.54 2174167.77	-215°14'20"	54	16.54	492449.28 2174402.24	-308°56'41"	54	16.54	492449.28 2174402.24	-308°56'41"
№ точки	Длина, м	Координаты X Y	Дирекц. угол (гр., мин., сек.)	68	64.88	492817.68 2173984.59	-46°2'50"	47	27.95	492466.85 2174380.50	-308°56'41"	47	27.95	492466.85 2174380.50	-308°56'41"
125	8.0	492844.78 2173813.45	-38°36'15"	87	64.88	492817.68 2173984.59	-46°2'50"	48	25.07	492449.84 2174362.08	-227°16'45"	48	25.07	492449.84 2174362.08	-227°16'45"
126	5.8	492847.41 2173822.97	-128°36'15"	S=4 753.2м²				49	30.36	492468.65 2174338.25	-308°17'8"	49	30.36	492468.65 2174338.25	-308°17'8"
127	8.0	492841.16 2173817.98	-218°36'15"	Участок 3У8				50	4.18	492471.88 2174340.91	-39°26'26"	50	4.18	492471.88 2174340.91	-39°26'26"
128	8.0	492844.78 2173813.45	-308°36'15"	№ точки	Длина, м	Координаты X Y	Дирекц. угол (гр., мин., сек.)	51	75.18	492518.83 2174282.19	-308°38'29"	51	75.18	492518.83 2174282.19	-308°38'29"
125	8.0	492844.78 2173813.45													

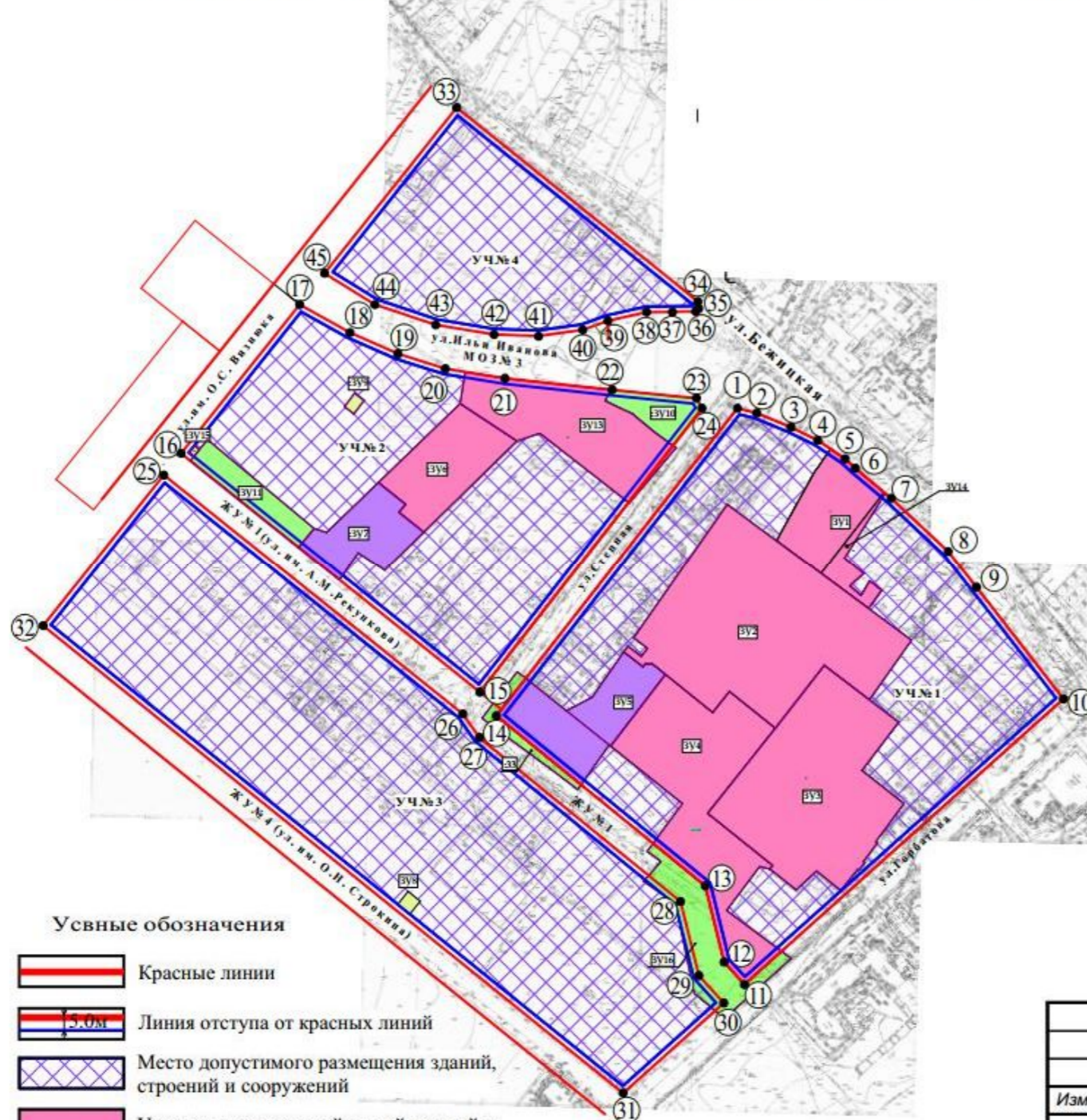


ПРОЕКТ МЕЖЕВАНИЯ ТЕРРИТОРИИ, ОГРАНИЧЕННОЙ УЛИЦАМИ БЕЖИЦКОЙ, ГОРБАТОВА, ЖИЛОЙ УЛИЦЕЙ №4
В СОВЕТСКОМ РАЙОНЕ ГОРОДА БРЯНСКА



Чертеж красных линий и линий отступа от красных линий в целях определения мест допустимого размещения зданий, строений и сооружений. М 1 : 5 000

Ведомость координат поворотных точек красных линий



№ точки	Длина, м	Координаты X	Координаты Y	Директ. угол (гр., мин., сек.)
Участок №1				
1.	18.07	492884.72	2174308.92	103°34'29"
2.	33.46	492880.48	2174326.48	112°37'7"
3.	26.82	492867.61	2174357.37	115°56'4"
4.	29.97	492855.88	2174381.49	123°59'51"
5.	12.55	492839.12	2174406.34	132°34'40"
6.	42.04	492830.63	2174415.58	129°58'23"
7.	70.45	492803.62	2174447.80	133°4'23"
8.	41.55	492755.51	2174499.26	141°51'41"
9.	127.92	492722.83	2174524.92	142°1'58"
10.	386.51	492621.98	2174603.62	228°14'8"
11.	27.35	492364.54	2174315.33	317°43'35"
12.	70.77	492384.78	2174296.93	346°1'0"
13.	242.98	492453.45	2174279.83	309°6'19"
14.	353.07	492606.71	2174091.28	38°3'20"
1.		492884.72	2174308.92	
S=136 475.5м²				
Участок №2				
15.	345.59	492628.10	2174076.28	308°39'41"
16.	171.69	492844.00	2173806.42	38°36'21"
17.	52.00	492978.16	2173913.55	119°2'6"
18.	47.29	492952.93	2173959.02	113°45'28"
19.	44.59	492933.87	2174002.30	107°28'36"
20.	54.87	492920.48	2174044.83	99°14'28"
21.	97.17	492911.67	2174098.99	96°8'41"
22.	76.74	492901.27	2174195.59	95°43'21"
23.	10.28	492893.62	2174271.95	149°6'2"
24.	326.00	492884.80	2174277.23	218°3'20"
15.		492628.10	2174076.28	
S=81 535.9м²				

№ точки	Длина, м	Координаты X	Координаты Y	Директ. угол (гр., мин., сек.)
Участок №3				
25.	345.82	492824.46	2173790.82	128°39'40"
26.	26.13	492608.42	2174060.86	144°56'30"
27.	234.17	492587.03	2174075.87	129°6'19"
28.	68.74	492439.33	2174257.58	166°0'59"
29.	33.43	492372.63	2174274.19	137°43'40"
30.	121.98	492347.89	2174296.68	228°14'8"
31.	672.26	492266.64	2174205.70	308°48'29"
32.	174.67	492687.96	2173681.84	38°36'20"
25.		492824.46	2173790.82	
S=114 951.7м²				
Участок №4				
33.	279.40	493155.87	2174055.44	128°45'35"
34.	6.44	492980.95	2174273.31	172°30'39"
35.	3.39	492974.56	2174274.15	220°41'36"
36.	21.72	492971.99	2174271.94	269°9'21"
37.	23.30	492971.67	2174250.22	269°21'38"
38.	35.56	492971.41	2174226.92	257°18'44"
39.	24.47	492963.60	2174192.23	250°22'23"
40.	40.28	492955.38	2174169.18	262°7'24"
41.	40.22	492949.86	2174129.28	271°57'58"
42.	53.35	492951.24	2174089.08	279°22'27"
43.	57.93	492959.93	2174036.44	288°25'32"
44.	53.42	492978.24	2173981.48	301°42'31"
45.	191.37	493006.32	2173936.03	38°36'22"
33.		493155.87	2174055.44	
S=36 230.7м²				

- Условные обозначения
- Красные линии
 - Линия отступа от красных линий (2.0м)
 - Место допустимого размещения зданий, строений и сооружений
 - Участок многоэтажной жилой застройки
 - Участок объекта дошкольного образования
 - Участок объекта коммунального обслуживания
 - Сквер. Территории общего пользования (публичные сервитуты)

Взам. инв. №
Лист № и дата
Имя № подл.

26/2018-ПМ					
Внесение изменений в проект планировки и межевания территории, ограниченной улицами Бежицкой, Горбатова, жилой улицей №4 в Советском районе города Брянска, утвержденный постановлением Брянской городской администрации от 12.03.2018 №661-п					
Изм.	Коп.	Лист	№ док.	Подп.	Дата
Разраб.	Лобанова				
ГАП	Грозева				
ГИП	Калмыков				
Проект межевания				Стадия	Лист
				ПМ	1
Чертеж красных линий и линий отступа от красных линий в целях определения мест допустимого размещения зданий, строений и сооружений. М 1 : 5 000				ООО "АКВАРЕЛЬ"	

1 Общая часть

Разработка проекта межевания застроенных территорий осуществляется в целях установления границ земельных участков, планируемых для предоставления физическим и юридическим лицам для строительства, а также границ земельных участков, предназначенных для размещения объектов капитального строительства федерального, регионального или местного значения.

Внесение изменений в проект планировки и межевания территории, ограниченной улицами Бежицкой, Горбатова, жилой улицей № 4 в Советском районе города Брянска, выполнено в целях образования земельного участка под строительство трансформаторной подстанции из земельного участка с кадастровым номером 32:28:0030901:49.

В соответствии с Земельным Кодексом, ст. 11.2 «Образование земельных участков» земельные участки образуются при разделе, объединении, перераспределении земельных участков или выделе из земельных участков, а также из земель, находящихся в государственной или муниципальной собственности.

Требования к образуемым и измененным участкам определены статьей 11.9 Земельного Кодекса РФ:

1. Предельные (максимальные и минимальные) размеры земельных участков, в отношении которых в соответствии с законодательством о градостроительной деятельности устанавливаются градостроительные регламенты, определяются такими градостроительными регламентами.

2. Предельные (максимальные и минимальные) размеры земельных участков, на которые действие градостроительных регламентов не распространяется или в отношении которых градостроительные регламенты не устанавливаются, определяются в соответствии с настоящим Кодексом, другими федеральными законами.

3. Границы земельных участков не должны пересекать границы муниципальных образований и (или) границы населенных пунктов.

4. Не допускается образование земельных участков, если их образование приводит к невозможности разрешенного использования расположенных на таких земельных участках объектов недвижимости.

5. Не допускается раздел, перераспределение или выдел земельных участков, если сохраняемые в отношении образуемых земельных участков обременения (ограничения) не позволяют использовать указанные земельные участки в соответствии с разрешенным использованием.

Права в использовании земельных участков ограничиваются наложенными на них обременениями, сервитутами и ограничениями.

Проектом межевания формируются земельные участки объектов капитального строительства из земель находящихся в государственной или муниципальной собственности;

В отчете представлено обоснование границ формируемых земельных участков объектов капитального строительства из земель, находящихся в государственной или муниципальной собственности. Границы земельных

участков уточняются по материалам топографической основы М 1:500 при оформлении градостроительных и кадастровых планов.

2 Обоснование проектных решений

2.1 Положение о формируемых земельных участках

Проектируемая территория расположена в Советском районе г.Брянска и ограничена: ул. Бежицкая, Горбатова, жилой улицей №4 (теперь ул. им. О.Н. Строкина). С северо-востока расположены здания комплекса «Брянский государственный университет», с юго-востока и юго-запада – территория существующей, строящейся и проектируемой многоэтажной застройки, с северо-запада - площади перспективной застройки территории бывшего аэропорта и существующая индивидуальная застройка.

2.2 Характеристика земельных участков

№ п/п	Обозначение земельного участка	Территориальная зона	Наименование или разрешенное использование земельного участка	Площадь земельного участка, м ²	Примечание
1	:ЗУ1	Ж-4	Под проектируемый многоквартирный многоэтажный жилой дом	5420,0	образуемый
2	:ЗУ2	Ж-4	Под проектируемые многоквартирные многоэтажные жилые дома	26474,0	На дату внесения изменений образован
3	:ЗУ3	Ж-4	Под проектируемые многоквартирные многоэтажные жилые дома	20022,0	На дату внесения изменений образован
4	:ЗУ4	Ж-4	Под проектируемые многоквартирные многоэтажные жилые дома	16942,0	На дату внесения изменений образован
5	:ЗУ5	Ж-4	Под проектируемый детский сад на 240 мест	3295,0	На дату внесения изменений образован
6	:ЗУ6	Ж-4	Под проектируемый многоквартирный многоэтажный жилой дом	6644,7	образуемый
7	:ЗУ7	Ж-4	Под встроенно-пристроенный детский сад на 140 мест	4753,2	образуемый
8	:ЗУ8	Ж-4	Под проектируемую трансформаторную подстанцию	210,0	образуемый
9	:ЗУ9	Ж-4	Под проектируемую трансформаторную подстанцию	164,0	образуемый

№ п/п	Обозначение земельного участка	Территориальная зона	Наименование или разрешенное использование земельного участка	Площадь земельного участка, м ²	Примечание
10	:ЗУ10	Ж-4	Земельный участок общего пользования	2163,8	На дату внесения изменений образован
11	:ЗУ11	Ж-4	Земельный участок общего пользования	2951,5	На дату внесения изменений образован
12	:ЗУ12	Ж-4	Под проектируемый детский сад на 240 мест	4236	На дату внесения изменений образован
13	:ЗУ13	Ж-4	Под проектируемые многоквартирные многоэтажные жилые дома	10506,0	образуемый
14	:ЗУ14	О-1	Под проектируемый многоквартирный многоэтажный жилой дом	1350,0	образуемый
15	:ЗУ15	Ж-4	Под проектируемую КНС	46,0	образуемый
16	:ЗУ16	Ж-4	Под земли общего пользования	5552,0	образуемый

2.3 Формирование земельных участков

Земельный участок :ЗУ1 (площадью 5420,0м²) образуется путем объединения земельного участка :ЗУ1 (образовавшегося путем раздела земельного участка с кадастровым номером 32:28:0030902:17. Измененный земельный участок с кадастровым номером 32:28:0030902:17 площадью 300,0м² отводится под земли общего пользования), земельного участка :ЗУ1 (образовавшегося путем раздела земельного участка с кадастровым номером 32:28:0030902:18. Измененный земельный участок с кадастровым номером 32:28:0030902:18 площадью 350,0м² отводится под земли общего пользования.) и земельного участка :ЗУ1 (образовавшегося путем раздела земельного участка с кадастровым номером 32:28:0030902:930 площадью 2095м²).

Земельный участок :ЗУ2 (площадью 26474,0м²) на дату внесения изменений сформирован путем перераспределения земельных участков с кадастровыми номерами 32:28:0030902:1035, 32:28:0030902:1043.

Земельный участок :ЗУ3 (площадью 20022,0м²) на дату внесения изменений сформирован путем перераспределения земельных участков с кадастровыми номерами 32:28:0030902:1035, 32:28:0030902:1043, 32:28:0030902:600

Земельный участок :ЗУ4 (площадью 16942,0м²) на дату внесения изменений сформирован путем перераспределения земельных участков с кадастровыми номерами 32:28:0030902:1043, 32:28:0030902:600

Земельный участок :ЗУ5 (площадью 3295,0м²) на дату внесения изменений образован путем выдела из участка с кадастровым номером 32:28:0030902:1043 площадью 29890м².

Земельный участок :ЗУ6 (площадью 6644,7м²), :ЗУ7 (площадью 4753,2м²) образуется путем раздела земельного участка с кадастровым номером 32:28:0030901:133 площадью 14326,0м². Измененный земельный участок с кадастровым номером 32:28:0030901:133 площадью 2928,1м² отводится под земли общего пользования.

Земельный участок :ЗУ8 (площадью 210,0м²) образуется путем выдела из земельного участка с кадастровым номером 32:28:0030901:49 площадью 4107м²..

Земельный участок :ЗУ9 (площадью 164,0м²) образуется путем выдела из земельного участка с кадастровым номером 32:28:0030901:45 площадью 26574м².

Земельный участок :ЗУ10 (площадью 2163,8м²) на дату внесения изменений образован из земель государственной и (или) муниципальной собственности.

Земельный участок :ЗУ11 (площадью 2951,5м²) на дату внесения изменений образован из земель государственной и (или) муниципальной собственности путем раздела земельного участка с кадастровым номером 32:28:0030901:57

Земельный участок :ЗУ12 (площадью 4236м²) на дату внесения изменений образован путем раздела земельного участка с кадастровым номером 32:28:0030902:33 площадью 5449м². Измененный земельный участок с кадастровым номером 32:28:0030902:33 площадью 1213м² отводится под земли общего пользования.

Земельный участок :ЗУ13 (площадью 10506,0м²) образуется путем перераспределения земельного участка с кадастровым 32:28:0030901:50 площадью 18503м², земельного участка 32:28:0030901:44 площадью 10393,01м².

Земельный участок :ЗУ14 (площадью 1350м²) (образуется для последующего внесения изменений в Правила землепользования и застройки г. Брянска от 26.07.2017 №796 - перевода земельного участка в зону Ж-4, и объединения с :ЗУ1 под проектируемый многоквартирный многоэтажный жилой дом) образуется путем объединения земельного участка :ЗУ2 (образовавшегося путем раздела земельного участка с кадастровым номером 32:28:0030902:17. Измененный

земельный участок с кадастровым номером 32:28:0030902:17 площадью 300,0м² отводится под земли общего пользования) и земельного участка с кадастровым номером 32:28:0030902:930 площадью 2095м² (в измененных границах).

Земельный участок :ЗУ15 (площадью 46,0м²) образуется путем выдела из земельного участка с кадастровым номером 32:28:0030901:45 площадью 26574м².

Земельный участок :ЗУ16 (площадью 5552,0м²) формируется путем перераспределения земельного участка с кадастровым номером 32:28:0030902:600 площадью 20596,0м².

2.4 Виды разрешенного использования образуемых земельных участков

№ п/п	Обозначения земельных участков	Виды разрешенного использования земельного участка, установленные классификатором		Примечание
		Кодовое обозначение	Наименование	
1	32:28:0030902:ЗУ1	2.6	Многоэтажная жилая застройка (высотная застройка) (предельное количество этажей от 9 до 17 (включая мансардный)	образуемый
2	32:28:0030902:ЗУ2	2.6	Многоэтажная жилая застройка (высотная застройка), предельное количество этажей от 9 до 17 (включая мансардный)	На дату внесения изменений образован
3	32:28:0030902:ЗУ3	2.6	Многоэтажная жилая застройка (высотная застройка), предельное количество этажей от 9 до 17 (включая мансардный)	На дату внесения изменений образован
4	32:28:0030902:ЗУ4	2.6	Многоэтажная жилая застройка (высотная застройка), предельное количество этажей от 9 до 17 (включая мансардный)	На дату внесения изменений образован

№ п/п	Обозначения земельных участков	Виды разрешенного использования земельного участка, установленные классификатором		Примечание
		Кодовое обозначение	Наименование	
5	32:28:0030902:ЗУ5	3.5.1	Дошкольное, начальное и среднее общее образование	На дату внесения изменений образован
6	32:28:0030901:ЗУ6	2.6	Многоэтажная жилая застройка (высотная застройка), предельное количество этажей от 9 до 17 (включая мансардный)	образуемый
7	32:28:0030901:ЗУ7	3.5.1	Дошкольное, начальное и среднее общее образование	образуемый
8	32:28:0030901:ЗУ8	3.1	Коммунальное обслуживание	образуемый
9	32:28:0030901:ЗУ9	3.1	Коммунальное обслуживание	образуемый
10	32:28:0030901:ЗУ10	12	Земельные участки (территории) общего пользования	На дату внесения изменений образован
11	32:28:0030901:ЗУ11	12	Земельные участки (территории) общего пользования	На дату внесения изменений образован
12	32:28:0030901:ЗУ12	3.5.1	Дошкольное, начальное и среднее общее образование	На дату внесения изменений образован
13	32:28:0030901:ЗУ13	2.6	Многоэтажная жилая застройка (высотная застройка), предельное количество этажей от 9 до 17 (включая мансардный)	образуемый
14	32:28:0030902:ЗУ14	2.0	Жилая застройка	образуемый
15	32:28:0030901:ЗУ15	3.1	Коммунальное обслуживание	образуемый
16	32:28:0030901:ЗУ16	12	Земельные участки (территории) общего пользования	образуемый

2.5 Перечень и сведения о земельных участках, которые будут отнесены к территориям общего пользования

№ п/п	Обозначение земельного участка	Наименование или разрешенное использование земельного участка	Площадь земельного участка	Примечание
1	32:28:0030902:17	Территория общего пользования	300,0м ²	Изменен при образовании участка :ЗУ1

№ п/п	Обозначение земельного участка	Наименование или разрешенное использование земельного участка	Площадь земельного участка	Примечание
2	32:28:0030902:18	Территория общего пользования	350,0м2	Изменен при образовании участка :ЗУ1
3	32:28:0030902:942	Территория общего пользования	361,4м2	Изменен при образовании участка :ЗУ3
4	32:28:0030902:33	Территория общего пользования	1213	Изменен в результате образования участка :ЗУ12
5	32:28:0030901:133	Территория общего пользования	2928,1м2	Изменен при образовании участков :ЗУ6, :ЗУ7.
6	32:28:0030901:ЗУ10	Территория общего пользования (сквер)	2163,8м2	Образован из земель государственной и (или) муниципальной собственности
7	32:28:0030901:ЗУ11	Территория общего пользования (сквер)	2951,5м2	Образован из земель государственной и (или) муниципальной собственности
8	32:28:0030901:ЗУ16	Территория общего пользования	5552 м2	Образован из земель государственной и (или) муниципальной собственности

2.6 Ведомость координат поворотных точек формируемых земельных участков

Участок :ЗУ1

№ точки	Длина, м	Координаты		Дирекц. угол (гр., мин., сек.)
		X	Y	
1.	15.86	492847.99	2174393.19	123°59'51"
2.	12.55	492839.12	2174406.34	132°34'40"
3.	33.86	492830.63	2174415.58	129°58'23"
125.	93.08	492808.88	2174441.53	217°47'35"
126.	49.81	492735.33	2174384.49	306°29'53"
15	6.49	492764.95	2174344.45	26°14'57"
16	19.69	492770.77	2174347.32	28°58'22"
17	15.26	492788.00	2174356.86	29°0'0"
18	30.26	492801.35	2174364.26	28°59'45"
19	4.36	492827.82	2174378.93	38°6'20"
20	16.46	492831.25	2174381.62	33°51'15"
21	3.9	492844.92	2174390.79	38°0'0"
1.		492847.99	2174393.19	
$S=5\ 420.0\text{м}^2$				

Участок ЗУ2

№ точки	Длина, м	Координаты		Дирекц. угол (гр., мин., сек.)
		X	Y	
22	207.10	492797.99	2174299.80	126°29'53"
23	65.83	492674.81	2174466.28	215°23'5"
24	51.19	492621.14	2174428.16	307°18'38"
26	71.80	492652.16	2174387.45	217°56'46"
27	53.18	492595.55	2174343.29	308°38'58"
28	24.26	492628.76	2174301.75	218°38'5"
29	54.64	492609.81	2174286.60	308°48'6"
30	15.15	492644.06	2174244.02	308°48'39"
31	6.59	492643.87	2174244.25	270°00'00"
32	3.22	492653.55	2174232.22	217°56'2"
33	21.84	492651.01	2174223.65	307°39'1"
34	6.28	492664.35	2174206.36	34°58'1"
35	15.31	492669.50	2174209.96	127°15'14"
36	9.18	492660.23	2174222.15	37°31'1"
37	15.72	492667.51	2174227.74	307°5'30"
38	47.64	492676.99	2174215.20	34°57'9"
127	55.29	492716.03	2174242.50	34°57'6"
125	44.72	492761.34	2174274.18	34°57'53"
22		492797.99	2174299.80	

S=26 474.0м²

Участок :ЗУЗ

№ точки	Длина, м	Координаты		Дирекц. угол (гр., мин., сек.)
		X	Y	
26	51.19	492652.16	2174387.45	127°18'25"
24	33.29	492621.14	2174428.16	127°18'38"
25	33.89	492600.96	2174454.64	217°18'48"
129	15.80	492574.01	2174434.10	217°18'41"
130	5.0	492561.44	2174424.52	217°11'27"
39	48.23	492557.46	2174421.50	128°10'45"
40	19.4	492527.65	2174459.41	216°25'17"
41	23.54	492512.04	2174447.89	216°25'54"
42	1.77	492493.10	2174433.91	120°37'48"
43	21.03	492492.20	2174435.43	216°42'41"
44	1.60	492475.34	2174422.86	129°1'26"
45	8.7	492474.33	2174424.10	218°50'41"
52	1.24	492467.55	2174418.64	307°47'44"
53	7.96	492468.31	2174417.66	219°1'18"
54	16.54	492462.13	2174412.65	219°1'18"
46	27.95	492449.28	2174402.24	308°56'41"
47	25.07	492466.85	2174380.50	227°16'45"
48	30.36	492449.84	2174362.08	308°17'8"
49	4.18	492468.65	2174338.25	39°26'26"
50	75.18	492471.88	2174340.91	308°38'29"
51	98.08	492518.83	2174282.19	38°32'2"
27	71.80	492595.55	2174343.29	37°57'26"
26		492652.16	2174387.45	

$S=20\ 022.0\text{м}^2$

Участок :ЗУ4

№ точки	Длина, м	Координаты		Дирекц. угол (гр., мин., сек.)
		X	Y	
30.	54.64	492644.06	2174244.02	128°48'44"
29.	24.26	492609.81	2174286.60	38°39'34"
28.	53.18	492628.76	2174301.75	128°38'31"
27.	98.08	492595.55	2174343.29	218°32'2"
51.	75.18	492518.83	2174282.19	128°38'29"
50.	4.18	492471.88	2174340.91	219°26'26"
49.	9.48	492468.65	2174338.25	283°13'57"
56.	49.50	492470.82	2174329.02	217°01'38"
57.	61.82	492431.30	2174299.21	126°31'36"
58.	44.99	492394.51	2174348.89	228°14'8"
59.	27.36	492364.54	2174315.34	317°43'35"
60.	70.77	492384.78	2174296.93	346°01'0"
61.	60.69	492453.45	2174279.83	309°06'19"
62.	44.62	492491.74	2174232.74	36°28'46"
63.	39.35	492527.63	2174259.26	308°38'18"
64.	43.56	492552.20	2174228.52	308°37'25"
65.	81.45	492579.39	2174194.49	37°26'47"
30.		492644.06	2174244.02	
$S = 16\,942.0\text{ м}^2$				

Участок :ЗУ5

№ точки	Длина, м	Координаты		Дирекц. угол (гр., мин., сек.)
		X	Y	
34.	21.84	492664.35	2174206.36	127°38'28"
33.	3.21	492651.01	2174223.65	38°0'6"
32.	6.59	492653.55	2174225.63	90°00'00"
31.	15.14	492653.55	2174232.22	128°48'20"
30.	81.45	492644.06	2174244.02	217°26'47"
65	1.7	492579.39	2174194.49	308°37'25"
66.	37.33	492580.46	2174193.15	308°37'34"
109.	12.05	492603.76	2174163.99	308°29'47"
70.	26.43	492611.26	2174154.56	62°1'10"
71.	49.65	492623.66	2174177.90	34°58'13"
34.		492664.35	2174206.36	
$S=3\ 295.0\text{м}^2$				

Участок :ЗУ6

№ точки	Длина, м	Координаты		Дирекц. угол (гр., мин., сек.)
		X	Y	
83.	61.48	492888.93	2174058.49	123°21'39"
82.	117.69	492855.12	2174109.84	225°38'12"
84.	28.74	492772.83	2174025.70	308°37'31"
85.	9.38	492790.77	2174003.25	38°53'01"
86.	31.42	492798.07	2174009.14	308°36'51"
87.	102.65	492817.68	2173984.59	46°2'49"
83.		492888.93	2174058.49	
$S=6\ 644.7\text{м}^2$				

Участок :ЗУ7

№ точки	Длина, м	Координаты		Дирекц. угол (гр., мин., сек.)
		X	Y	
87.	31.42	492817.68	2173984.59	128°36'47"
86.	9.38	492798.07	2174009.14	218°53'32"
85.	28.74	492790.77	2174003.25	128°37'51"
84.	49.36	492772.83	2174025.70	225°38'7"
88.	28.68	492738.31	2173990.41	303°9'49"
89.	29.74	492754.00	2173966.40	214°35'22"
90.	47.46	492729.51	2173949.51	308°39'41"
91.	22.13	492759.17	2173912.46	39°42'19"
92.	11.83	492776.19	2173926.59	107°24'32"
93.	64.88	492772.65	2173937.88	46°2'50"
87.		492817.68	2173984.59	

S=4 753.2м²

Участок :ЗУ8

№ точки	Длина, м	Координаты		Дирекц. угол (гр., мин., сек.)
		X	Y	
94.	15.00	492448.50	2174011.49	128°50'43"
95.	14.00	492439.72	2174022.40	218°50'43"
96.	15.00	492428.09	2174012.99	308°50'43"
97.	14.00	492436.82	2174002.08	38°50'43"
94.		492448.50	2174011.49	

S=210.0м²

Участок :ЗУ9

№ точки	Длина, м	Координаты		Дирекц. угол (гр., мин., сек.)
		X	Y	
98.	10.80	492898.25	2173963.12	127°0'15"
99.	15.20	492891.75	2173971.75	217°0'15"
100.	10.80	492879.61	2173962.60	307°0'15"
101.	15.20	492886.11	2173953.97	37°0'15"
98.		492898.25	2173963.12	

S=164.0м²

Участок :ЗУ10

№ точки	Длина, м	Координаты		Дирекц. угол (гр., мин., сек.)
		X	Y	
74.	0.81	492901.36	2174194.79	96°8'41"
102.	76.74	492901.27	2174195.59	95°43'16"
103.	10.28	492893.62	2174271.95	149°5'38"
104.	42.78	492884.80	2174277.23	218°3'16"
105.	21.8	492851.53	2174251.18	306°6'33"
78.	25.89	492863.50	2174233.58	309°42'13"
77.	10.83	492891.48	2174189.38	295°55'30"
76.	16.01	492884.48	2174203.78	295°55'30"
75.	11.26	492880.04	2174213.66	28°42'1"
74.		492901.36	2174194.79	
$S=2\ 163.8\text{м}^2$				

Участок :ЗУ11

№ точки	Длина, м	Координаты		Дирекц. угол (гр., мин., сек.)
		X	Y	
106.	126.55	492857.19	2173829.36	129°47'49"
92.	22.13	492776.19	2173926.59	219°42'19"
91.	125.63	492759.17	2173912.45	308°39'41"
107.	0.43	492837.85	2173814.10	37°3'42"
108.	24.2	492838.20	2173814.36	38°18'17"
106.		492857.19	2173829.36	
$S=2\ 951.5\text{м}^2$				

Участок :ЗУ12

№ точки	Длина, м	Координаты		Дирекц. угол (гр., мин., сек.)
		X	Y	
69.	47.02	492640.55	2174117.77	128°30'54"
70.	12.05	492611.26	2174154.56	128°30'54"
109.	37.32	492603.76	2174163.99	128°37'34"
66.	43.98	492580.46	2174193.15	215°14'20"
67.	98.57	492544.52	2174167.76	309°6'19"
68.	42.97	492606.71	2174091.28	38°3'20"
69.		492640.55	2174117.77	
$S=4236.0\text{м}^2$				

Участок :ЗУ13

№ точки	Длина, м	Координаты		Дирекц. угол (гр., мин., сек.)
		X	Y	
72.	36.34	492917.51	2174063.11	99°14'28"
73.	96.36	492911.67	2174098.99	96°8'41"
74.	11.26	492901.36	2174194.79	208°42'31"
75.	16.01	492891.48	2174189.38	115°55'30"
76.	10.83	492884.48	2174203.78	114°11'54"
77.	25.89	492880.04	2174213.66	129°42'11"
78.	24.71	492863.50	2174233.58	126°6'36"
79.	65.24	492848.94	2174253.54	220°16'54"
80.	102.41	492799.17	2174211.36	307°50'56"
81.	21.77	492862.01	2174130.49	251°32'43"
82.	61.48	492855.12	2174109.84	303°21'39"
83.	28.95	492888.93	2174058.49	9°11'20"
72		492917.51	2174063.11	
$S=10\,506.0\text{м}^2$				

Участок :ЗУ14

№ точки	Длина, м	Координаты		Дирекц. угол (гр., мин., сек.)
		X	Y	
125.	1.6	492808.88	2174441.53	129°58'23"
4.	10.62	492807.85	2174442.75	213°31'9"
5.	50.98	492799.00	2174436.89	212°3'24"
6.	7.55	492755.79	2174409.83	212°4'11"
7.	22.40	492749.39	2174405.82	129°12'10"
8.	16.89	492735.23	2174423.18	228°2'53"
9.	13.38	492723.94	2174410.62	131°25'25"
10	15.43	492715.09	2174420.65	30°17'19"
11	13.81	492728.41	2174428.43	127°24'33"
12	16.45	492720.02	2174439.40	216°38'49"
13	3.90	492706.82	2174429.58	214°59'31"
14	53.3	492703.62	2174427.34	306°29'53"
126	93.08	492735.33	2174384.49	37°47'35"
125		492808.88	2174441.53	
$S=1\,350.0\text{м}^2$				

Участок 32:28:0030902:33

№ точки	Длина, м	Координаты		Дирекц. угол (гр., мин., сек.)
		X	Y	
110.	8.27	492646.40	2174109.99	126°41'24"
111.	1.47	492641.46	2174116.62	128°30'54"
69.	42.97	492640.55	2174117.77	218°3'20"
68.	98.57	492606.71	2174091.28	129°6'19"
67.	5.25	492544.52	2174167.76	215°14'28"
112.	32.29	492540.23	2174164.73	307°10'18"
113.	67.32	492559.74	2174139.00	306°8'53"
114.	5.17	492599.45	2174084.64	310°0'16"
115.	52.33	492604.67	2174078.42	38°3'20"
110.		492646.40	2174109.99	
$S=1213.0\text{м}^2$				

Участок 3У 15

№ точки	Длина, м	Координаты		Дирекц. угол (гр., мин., сек.)
		X	Y	
125.	8.0	492844.78	2173813.45	38°36'16"
126.	5.8	492851.03	2173818.44	128°36'16"
127.	8.0	492847.41	2173822.98	218°00'00"
128.	5.8	492841.12	2173818.01	308°00'00"
125.		492844.78	2173813.45	
$S=46.0\text{м}^2$				

Участок ЗУ 16

№ точки	Длина, м	Координаты		Дирекц. угол (гр., мин., сек.)
		X	Y	
62	60.69	492491.74	2174232.74	129°6'56"
61	70.77	492453.45	2174279.83	166°1'0"
60	27.36	492384.78	2174296.93	137°43'35"
59	44.99	492364.54	2174315.34	48°14'8"
58	10.89	492394.51	2174348.89	126°29'39"
116	80.98	492388.03	2174357.64	228°11'1"
117	4.48	492334.04	2174297.29	309°0'45"
118	30.95	492336.86	2174293.81	309°28'51"
119	82.92	492356.54	2174269.92	348°16'3"
120	35.00	492437.73	2174253.07	304°23'23"
121	23.88	492457.51	2174224.19	41°6'30"
122	11.14	492475.51	2174239.89	306°42'56"
123	4.26	492482.17	2174230.96	302°49'56"
124	9.03	492484.48	2174227.38	36°26'14"
62		492491.74	2174232.74	
$S=5552.0\text{м}^2$				

3 Технико-экономические показатели

№ п/п	Наименование показателей	Единица измерения	Значение
1	Территория в границах проектирования, в том числе:	га	42,26
2	Территория под магистральными улицами и улицами в жилой застройке	га	5,42
3	Территория в красных линиях	га	36,84
	в том числе:		
3.1	Территория для размещения жилой застройки	га	24,78
3.2	Территория общего пользования	га	1,33
4	Территории формируемых земельных участков, подлежащие межеванию в том числе:	М ²	111943,2

№ п/п	Наименование показателей	Единица измерения	Значение
4.1	Под размещение многоквартирного многоэтажного жилого дома поз. 27 (:ЗУ1 + :ЗУ14)	М ²	6770,0
4.2	Под размещение многоквартирных многоэтажных жилых домов поз. 28, поз 29, поз. 30 (:ЗУ2)	М ²	26474,0
4.3	Под размещение многоквартирных многоэтажных жилых домов поз. 37, поз. 38 (:ЗУ3)	М ²	20022,0
4.4	Под размещение многоквартирных многоэтажных жилых домов поз. 33, поз 34 (:ЗУ4)	М ²	16942,0
4.5	Под размещение детского сада на 240 мест, поз. 31 (:ЗУ5 + :ЗУ12)	М ²	7531,0
4.6	Под размещение многоквартирного многоэтажного жилого дома со встроенно-пристроенным детским садом – жилой дом поз. 17 (:ЗУ6)	М ²	6644,70
4.7	Под размещение многоквартирного многоэтажного жилого дома со встроенно-пристроенным детским садом – встроенно-пристроенный детский сад на 140 мест поз.17а (:ЗУ7)	М ²	4753,2
4.8	Под размещение трансформаторной подстанции поз.52 (:ЗУ8)	М ²	210,0
4.9	Под размещение трансформаторной подстанции поз.54 (:ЗУ9)	М ²	164,0
4.10	Под земли общего пользования (сквер) :ЗУ10	М ²	2163,8
4.11	Под земли общего пользования (сквер) :ЗУ11	М ²	2951,5
4.12	Под размещение многоквартирных многоэтажных жилых домов поз. 21, поз. 21а со встроенно-пристроенным магазином (:ЗУ13)	М ²	10506,0
4.13	Под земли общего пользования (участок 32:28:0030902:33)	М ²	1213,0
4.14	Под размещение КНС (ЗУ15)	М ²	46,0
4.15	Под земли общего пользования (ЗУ16)	М ²	5552,0

4 Заверения проектной организации

Проектная документация по объекту проектирования: «Внесение изменений в проект планировки и межевания территории, ограниченной улицами Бежицкой, Горбатова, жилой улицей № 4 в Советском районе города Брянска, утвержденный постановлением Брянской городской администрации от 12.08.2014 №2208-п (в редакции постановлений от 26.01.2018 № 210-п и от 12.03.2018 № 661-п)» разработана в соответствии с градостроительным планом земельного участка, заданием на проектирование, градостроительным регламентом, техническими регламентами, СНиП, СП, в том числе устанавливающими требования по обеспечению безопасной эксплуатации зданий, строений, сооружений и безопасного использования, прилегающих к ним территорий, утвержденными техническими заданиями на проектирование разделов ПД, действующими государственными нормами, правилами и стандартами, техническими условиями на энергосбережение объекта.

Инженер сектора перспективного
планирования и градостроительного
развития отдела планирования
и градостроительного развития
40-00-34

Я.А. Невструева

Начальник Управления
по строительству и развитию
территории г.Брянска

М.В. Коньшаков

Заместитель Главы городской
администрации

А.А. Абрамов