

**Постановление Брянской городской администрации  
от 29.05.2017 № 1876-п**

**Об утверждении изменений в проект планировки территории бывшего аэропорта, расположенной в Советском районе города Брянска, утвержденный постановлением Брянской городской администрации от 10.09.2009 №1629-п, в границах квартала, ограниченного улицами Горбатова, Войстроченко, проектируемым продолжением улицы Советской и улицей Визнюка в Советском районе г.Брянска, проекта межевания и градостроительного плана земельных участков в составе проекта межевания указанной территории для комплексного освоения в целях многоэтажного жилищного строительства**

В соответствии с Градостроительным кодексом РФ, статьей 18 Правил землепользования и застройки территории муниципального образования «город Брянск» (для части территории муниципального образования), Федеральным законом от 06.10.2003 №131-ФЗ «Об общих принципах организации местного самоуправления в Российской Федерации», Уставом города Брянска,

**ПОСТАНОВЛЯЮ:**

1. Утвердить изменения в проект планировки территории бывшего аэропорта, расположенной в Советском районе города Брянска, утвержденный постановлением Брянской городской администрации

от 10.09.2009 №1629-п, (в редакции постановлений Брянской городской администрации от 26.07.2012 №1837-п, от 11.12.2012 №3153-п, от 27.03.2015 №861-п, от 12.05.2016 №1537-п, от 02.12.2016 №4211-п, от 07.12.2016 №4276-п, от 22.12.2016 №4481-п, от 15.02.2017 №494-п, от 06.04.2017 №1143-п) в границах квартала, ограниченного улицами Горбатова, Войстроченко, проектируемым продолжением улицы Советской и улицей Визнюка в Советском районе г.Брянска (приложение №1), проект межевания и градостроительный план земельных участков в составе проекта межевания указанной территории (приложение №2) для комплексного освоения в целях многоэтажного жилищного строительства.

2. Управлению по строительству и развитию территории города Брянска (Абрамов) при оформлении документации на проектирование и строительство объектов недвижимости, а также инженерной, транспортной и социальной инфраструктуры на территории бывшего аэропорта, расположенной в Советском районе города Брянска, руководствоваться утвержденной документацией по планировке территории.

3. Опубликовать настоящее постановление в муниципальной газете «Брянск» в течение 7 дней с даты его принятия и разместить на официальном сайте Брянской городской администрации в сети Интернет.

4. Контроль за выполнением настоящего постановления возложить на и.о. заместителя Главы Брянской городской администрации А.С. Вербицкого.

**Глава администрации**

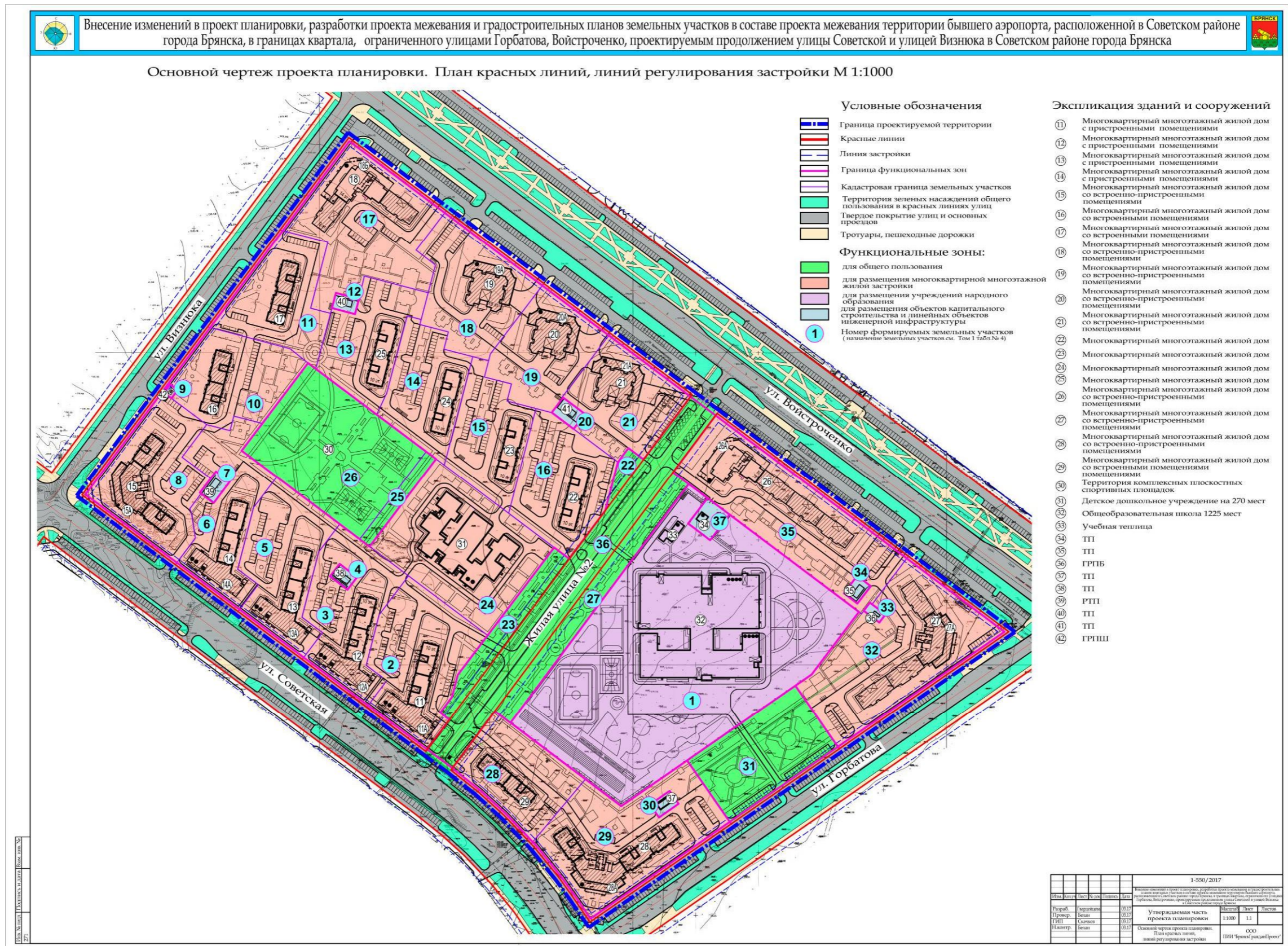
**А.Н. Макаров**

ПРИЛОЖЕНИЕ №1  
к постановлению Брянской городской  
администрации  
от 29.05.2017 № 1876-п

**Изменения в проект планировки территории бывшего аэропорта,  
расположенной в Советском районе города Брянска, утвержденный  
постановлением Брянской городской администрации  
от 10.09.2009 №1629-п, в границах квартала, ограниченного улицами  
Горбатова, Войстроченко, проектируемым  
продолжением улицы Советской и улицей Визнюка  
в Советском районе г.Брянска**

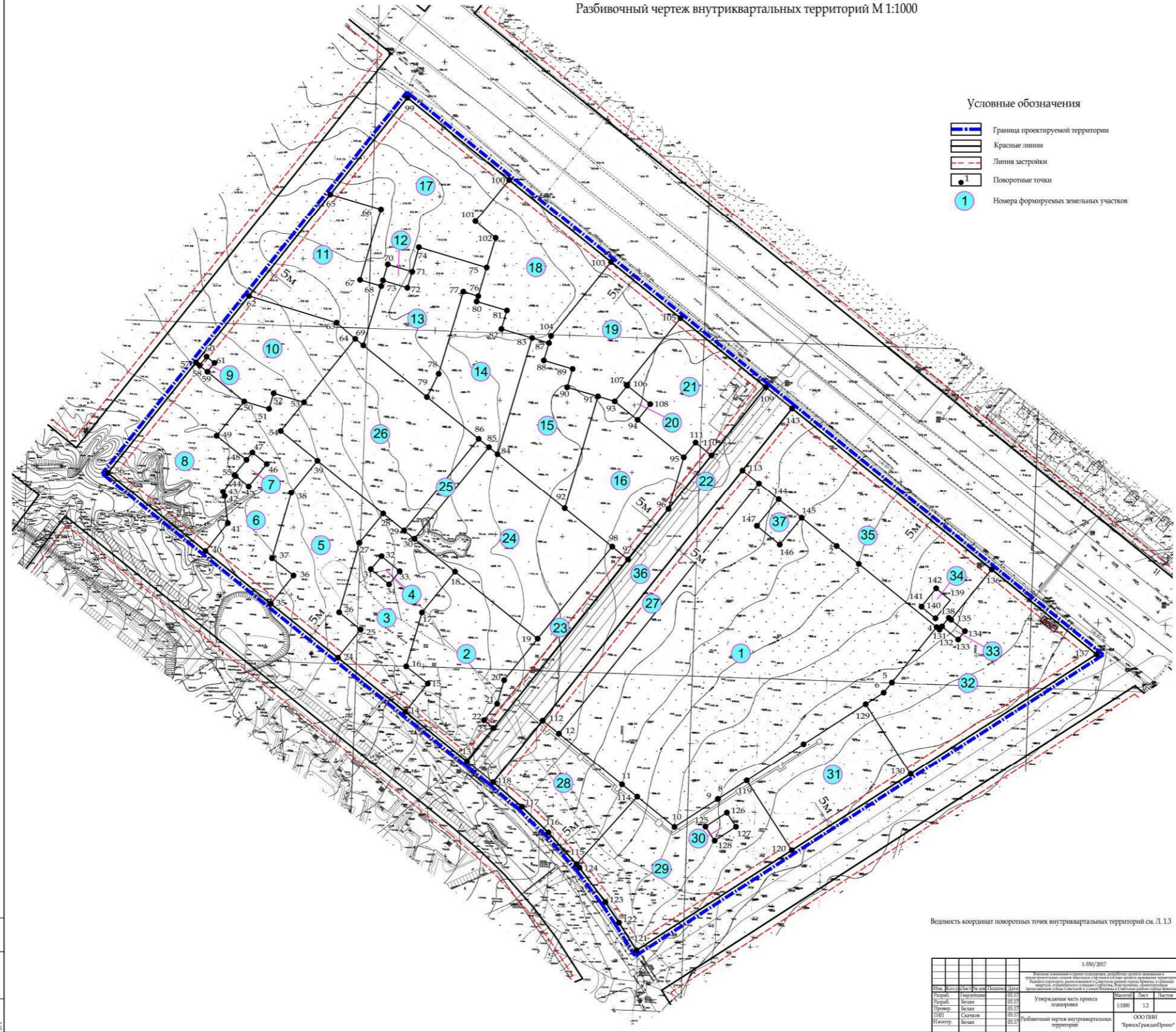
2017

### 1.Основная часть проекта планировки.



Внесение изменений в проект планировки, разработки проекта межевания и градостроительных планов земельных участков в составе проекта межевания территории бывшего аэропорта, расположенной в Советском районе города Брянска, в границах квартала, ограниченного улицами Горбатова, Войстроченко, проектируемым продолжением улицы Советской и улицей Визюка в Советском районе города Брянска

Разбивочный чертеж внутриквартальных территорий М 1:1000



## 2.Общая часть

### ПОЛОЖЕНИЕ О РАЗМЕЩЕНИИ ОБЪЕКТОВ ЖИЛИЩНОГО СТРОИТЕЛЬСТВА

Территория в границах проектирования составляет – 21,51 га.

Территория, на которую разработан проект, размещается в Советском районе города Брянска на землях бывшего аэропорта и свободна от застройки. Проектируемая территория ограничена с юго-востока магистральной улицей Горбатова районного значения, с юго-запада проектируемым продолжением улицы Советской районного значения, с северо-запада проектируемой жилой улицей Визнюка, с северо-востока проектируемой магистральной улицей Войстроченко районного значения.

С северо-восточной стороны формируемой территории расположен участок строящегося микрорайона «Авиаторов», с юго-западной стороны – строящийся микрорайон №5.

На площадке проектируемого квартала имеются существующие инженерные сети.

На рассматриваемой территории отсутствуют историко-культурные ограничения.

#### Основные параметры застройки проектируемой территории

##### Население

Численность населения – 4071 чел.

##### Жилищный фонд

Объем жилищного строительства – 135340,00 кв.м. общей площади квартир.

Средняя жилищная обеспеченность – 30, 40 кв.м./чел.

Жилищное строительство должно вестись с учетом следующих показателей:

- нормируемый коэффициент застройки в границах территории в пределах участков жилых домов - 0,25;
- нормируемый коэффициент плотности застройки жилой территории в красных линиях – 1,2.

#### Баланс проектируемой территории

Таблица №1

Наименование показателей	Площадь, га	% от территории проектирования
<b>Территория</b>		
1. Территория в границах проектирования	21,51	100
в том числе:		
1.1 Территории под улицами и дорогами в красных линиях	0,89	4,14
1.2 Территория кварталов в красных линиях	20,62	95,86

в том числе:		
1.2.1 Территория под многоквартирной многоэтажной жилой застройкой	13,46	62,57
1.2.2 Территория под учреждениями народного образования	4,50	20,92
1.2.3 Территория для объектов капитального строительства и линейных объектов инженерной инфраструктуры	0,23	1,07
1.2.4 Территории общего пользования	2,43	11,30

### СОЦИАЛЬНОЕ ОБСЛУЖИВАНИЕ НАСЕЛЕНИЯ

Проектом предусмотрена ступенчатая система обслуживания населения, включающая в себя учреждения повседневного пользования (обслуживающие население первичных жилых групп в радиусе доступности) и учреждения периодического пользования (обслуживающие население микрорайона и близлежащих жилых образований).

Расчет потребности в учреждениях социального обслуживания ведется при ориентировочном населении территории - 4071 чел.

В таблице №2 приведены данные расчета учреждений социального обслуживания, рассчитанные по СП 42.13330.2011 (таблица № 2), необходимые для обслуживания населения.

#### Расчет нормативной потребности в учреждениях социального обслуживания

Таблица № 2

п/п	Объекты социально-культурного и коммунально-бытового обслуживания населения	Ед. изм.	Норма на 1000 жителей	Расчетная, в соответствии с нормативом	Принято в проекте
1	Детские дошкольные учреждения	мест	55	224	Поз.31 -детсад на 270 мест, строящийся в микрорайоне №1 детсад на 270 мест
2	Общеобразовательные школы	мест	110	448	Поз.32 - общеобразовательная школа на 1225 мест

Проектом планировки территории бывшего аэропорта на рассматриваемой территории было запроектировано 3 детских сада на 220 мест ( $220 \times 3 = 660$  мест). При внесении изменений в проект планировки это решение было изменено, в связи с уменьшением численности населения – 4071 чел. (по проекту планировки 2009г. – 6000 чел.) в результате уменьшения плотности застройки с применением коэффициента 1,2. Количество детских садов уменьшилось с 3-х (660 мест) до 1-го (270 мест), что соответствует нормам обеспеченности населения микрорайона №3.

По расчету необходимое количество мест в детском саду составляет – 224 места.

Проектом планировки территории бывшего аэропорта в микрорайоне №3 была запроектирована общеобразовательная школа на 840 мест. В связи с тем, что численность школы была увеличена (проектная вместимость - 1225 мест), размещение детского сада возле школы не является возможным. Поэтому детский сад на 270 мест был запроектирован по ул. Горбатова в микрорайоне №1.

Был предусмотрен перенос одного детского сада из микрорайона №3 в микрорайон №4 из-за необходимой обеспеченности в детских дошкольных учреждениях. Данный земельный участок с кадастровым номером 32:28:0030812:149 для размещения детского сада на 270 мест находится в аренде у ООО «БСК» на основе договора аренды №3202 от 6 ноября 2014года.

По радиусам доступности детских дошкольных учреждений ( 300 метров ) возможно посещение детского сада на территории микрорайона №3 детей из микрорайонов №1и №5. На территории микрорайона №1 запроектирован и строится детсад на 270 мест. Часть детей микрорайона №3 могут посещать детсад в микрорайоне №1.

### Расчет нормативной потребности детских дошкольных учреждений в микрорайонах №1,2,3,4,5 на территории бывшего аэропорта

Таблица №3

№ микрорайона	Численность населения по проекту планировки (2009г.), чел.	Численность населения по проекту планировки (2017г.), чел.	Количество мест в детских садах по проекту планировки (2009г.), мест	Количество мест в детских садах по проекту планировки (2017г.), мест
1	2000	2000	112	112
2	2000	2661	112	149
3	6000	4071	336	228
4	6500	4700	364	263
5	1600	2120	90	119
<b>Итого:</b>	<b>18100</b>	<b>15552</b>	<b>1014</b>	<b>871</b>

Проектом планировки предусмотрено:

- детский сад на 270 мест в микрорайоне №1;
- детский сад на 160 мест в микрорайоне №2;
- детский сад на 270 мест в микрорайоне №3;
- детский сад на 270 мест в микрорайоне №4.

Итого: 970 мест, что соответствует нормативной потребности в детских дошкольных учреждениях микрорайонов №1,2,3,4,5.

Радиусы доступности (300 метров) детских дошкольных учреждений на территории бывшего аэропорта приведены в приложении 1.



## ПОЛОЖЕНИЕ О ФОРМИРОВАНИИ ТРАНСПОРТНОЙ СТРУКТУРЫ

Проектные предложения по улично-дорожной сети разработаны на основании транспортной схемы, входящей в состав генерального плана г. Брянска (2016г.).

Проектируемая транспортная схема увязана с улично-дорожной сетью существующей застройки района.

Движение транспорта в границах красных линий микрорайона №3 организовано по внутримикрорайонным проездам, запроектированным в развитие улично-дорожной сети, предусмотренной проектом планировки территории бывшего аэропорта. Территорию микрорайона пересекает жилая улица № 2, деля тем самым территорию на 2 квартала. Сеть внутримикрорайонных проездов дополняется проездами к жилым домам и другим объектам капитального строительства, располагаемым на проектируемой территории.

Въезды с прилегающих к микрорайону улиц на территорию жилой застройки предусматриваются в соответствии с СП 42.13330.2011.

Юго-восточную часть проектируемой территории ограничивает существующая магистральная улица Горбатова районного значения. Проектом предусмотрен поперечный профиль этой улицы: ширина проезжей части улицы – 11,5 м, ширина тротуаров – 3 м.

С юго-запада проектируемую территорию ограничивает проектируемая магистральная улица Советская районного значения с шириной проезжей части - 22 м, шириной тротуаров – 1,5м.

С северо-западной стороны проектируемую территорию ограничивает жилая улица Визнюка с шириной проезжей части – 11 м, шириной тротуаров – 3 м.

С северо-восточной стороны проектируемую территорию ограничивает магистральная улица Войстроченко районного значения с шириной проезжей части – 15 м, шириной тротуаров – 2,25м, 3 м и 4,5м.

Территорию микрорайона №3 пересекает с севера-востока на юго-запад жилая улица № 2 местного значения с шириной проезда - 6м, шириной тротуаров – 2,25м и 3м.

Линии движения, пешеходные переходы, профили улиц представлены на чертеже «Схема организации улично-дорожной сети и движения транспорта. Поперечные профили улиц и проездов» в масштабе 1:1000 (лист 2.4).

### **Организация мест постоянного и временного хранения автотранспорта**

Согласно Правилам землепользования и застройки территории муниципального образования город Брянск (для части территории муниципального образования), утвержденным Решением Брянского городского Совета народных депутатов от 28.05.2008 №991 для временного размещения и хранения личного транспорта населения

предусмотрены различные типы автостоянок из расчета 150 машино-мест на 1000 жителей - 611 машино-мест.

В пределах проектируемой территории размещено в общей сложности 1304 машино-мест, в том числе:

- на открытых автостоянках в пределах красных линий кварталов - 567 машино-мест;

- на открытых автостоянках за пределами красных линий кварталов - 730 машино-мест;

Таким образом, на территории жилой застройки обеспечено размещение всего личного автотранспорта населения. Предусмотрено удобное расположение временных автостоянок, соответствующих нормам.

Автостоянки для учреждений обслуживания населения, располагаемых в первых этажах жилых домов, предусматриваются на территории общего пользования за границами красных линий жилой застройки вдоль улицы местного значения и местных проездов устраиваемых в пределах магистральных улиц (131 машино-место).

## **ПОЛОЖЕНИЕ О РАЗМЕЩЕНИИ ИНЖЕНЕРНЫХ СЕТЕЙ И СООРУЖЕНИЙ**

Существующие сети и объекты инженерной инфраструктуры и границы зон обслуживания магистральных инженерных сетей приведены на листах 2.11-2.15.

На данной территории микрорайона планируется строительство новых объектов (многоквартирные многоэтажные жилые дома, детский сад, общеобразовательная школа).

Для их подключения к сетям инженерной инфраструктуры будут использованы существующие магистральные сети при получении технических условий соответствующих служб.

### **Развитие**

На неиспользуемых территориях данной застройки планируется строительство новых многоквартирных многоэтажных жилых домов со встроенными помещениями различного назначения, детского сада на 270 мест, школы на 1225 учащихся со спортивными площадками, инженерных сооружений для обеспечения микрорайона.

### **Электроснабжение**

Расчет предварительных электрических нагрузок для застройки территории бывшего аэропорта микрорайона №3, расположенного в Советском р-не г. Брянска, выполнен на вновь проектируемые здания согласно предоставленным заданиям на проектирование.

Расчет выполняется по СП 31-1-110-2003 «Проектирование и монтаж электроустановок жилых и общественных зданий».

Расчетная нагрузка жилых зданий для квартир определяется:

$P_{р.кв.} = R_{кв.уд.} \times n$ , где  $R_{кв.уд.}$  берем в таблице 6.1 СП соответственно для квартир с электроплитами и газовыми плитами.

Расчетная нагрузка лифтовых установок определяется:

$P_c = K_{с.л.} (P_{нхп})$ , где  $K_{с.л.}$  - коэффициент спроса, определяемый по таблице 6.4 СПЗ1-110-2003,  $n$  - количество лифтовых установок,  $P_{н.у.}$  - установленная мощность лифтовых установок.

Расчетные нагрузки для встроенно-пристроенных помещений определяем по вышеуказанному нормативному документу и соответствующим формулам. Руд берем из таблицы 6.14 СП.

Расчеты сводим в таблицу №4.

Таблица №4

	Общественные здания, Жилой дом	Ед. Изм.	Руд.	N (кол- во)	S м2	Pr	Ky По Табл. 6.4, 6-13
	Жилые дома (электроплиты)	кВт/кв	1,19	1248		1485,2	1,0
	Жилые дома (газ.плиты)	кВт/кв	0,67	1223		819,5	0,9
	Лифты	Шт.	15,0 13,0	8 43		279,7	0,9
	Офисы	кВт/м2	0,054		17859 ,8	965,0	0,6
	Прод.магазины	кВт/м2	0,25	2	7144х 0,7= 5001, 0	1251,0	0,8
	Детский сад (по проекту-аналогу)	кВт		2		2х200= 400	0,4
	Школа (по проекту-аналогу)	кВт		1		755,0	0,4
	Наружное освещение	кВт				50,0	

$$P_{р.общ.} = P_{р.мах} + K_y \times P_{зд} = 1485,2 + 0,9 \times 819,5 + 0,9 \times 279,7 + 0,6 \times 965 + 0,8 \times 1251 + 0,4(400 + 755) + 50 = 4566,3 \text{ кВт}$$

Расчетная электрическая нагрузка для микрорайона с учетом наружного освещения и непредвиденных нагрузок составит 4600 кВт.

Для данной нагрузки предусматриваем семь трансформаторных подстанций по два трансформатора ТМГ-1000кВА в каждой.

Питание данных ТП (точки подключения) будет осуществляться от:

существующей ТП-89 «Энерготранс», проектируемой ПС «Соловьи», ранее запроектируемой РТП поз.37(мкр.5), и существующих ТП -451, ТП-349» Обл.Электро».

В проекте предусмотрен вынос высоковольтных и низковольтных кабелей, попадающих под застройку жилых домов и общественных зданий.

## **Водоснабжение**

Источником водоснабжения жилого микрорайона №3 в районе бывшего аэропорта является ранее запроектированный водозабор 311 квартала, Советского района г. Брянска.

Точка подключения микрорайона, в соответствии с генеральным планом застройки территории бывшего аэропорта, а именно – построенные сети диаметром 315x18,7 и диаметром 225x13,4 микрорайона №5. Кольцевые сети рассчитаны на всю территорию застройки бывшего аэропорта (40тыс. жителей).

На территории проектируемого микрорайона предусматриваются кольцевые сети хозяйственно-питьевого производственно-противопожарного водопровода.

Точка подключения напорной сети - напорный водопровод идущий от отдельно-стоящей водопроводной насосной станции в микрорайоне №5 (для обеспечения требуемого давления жилых домов до 10 этажей).

Для обеспечения требуемого давления многоэтажных жилых домов (свыше 10 этажей) предусматриваются встроенные ВНС в подвала жилых домов.

Для обеспечения наружного пожаротушения объектов проектируемых микрорайонов в колодцах на проектируемой кольцевой сети предусматриваются пожарные гидранты. Колодцы с пожарными гидрантами расположены не далее 2,5м от проезжей части. Пожарные гидранты запроектированы из расчета обеспечения пожаротушения каждого защищаемого объекта проектируемого микрорайона не менее чем от двух гидрантов.

Расход воды- 1584 м<sup>3</sup>/сут,

Расход воды на пожаротушение микрорайона составляет 30л/с,  
в том числе:

- на наружное пожаротушение- 25л/с;
- на внутреннее пожаротушение- 5л/с .

Расчетное количество одновременных пожаров- 1

## **Водоотведение**

### **Бытовая канализация**

Согласно техническим условиям, выданным МУП «Брянский городской водоканал» №5333-и от 21.07.2013, точка подключения проектируемой канализации жилого микрорайона №3 – существующая городская сеть диаметром 800 мм. по ул. Советской.

Ввиду невозможности подключения канализации от проектируемого микрорайона «Авиаторов» самотеком в существующую сеть канализации Ø800мм предусматривается строительство канализационной насосной станции (КНС).

Производительность КНС рассчитана на всю застройку территории бывшего аэропорта. КНС и сети выдаются отдельным комплектом по отдельному заказу.

Точка подключения микрорайона бытовой канализации

«Микрорайон №3» - построенная сеть внеплощадочной самотечной канализации диаметром 500мм в соответствии с генеральным планом застройки территории бывшего аэропорта.

Расход стоков- 1584 м3/сут.

### Дождевая канализация

Поверхностные дождевые воды с территории микрорайона №3 отводятся по проездам на улицы: Советскую, Горбатова, Визнюка, на которых предусматриваются дождеприемники и внеплощадочная сеть дождевой канализации, которая выполняется отдельным проектом.

### Теплоснабжение

В соответствии с ранее разработанным проектом застройки территории старого аэропорта теплоснабжение потребителей микрорайона №3 предусмотрено от строящейся центральной котельной, расположенной в м-не №5 на территории бывшего аэропорта производительностью 29 МВт. Подключение микрорайона к тепловым сетям предусмотрено в тепловой камере УТ7 №4.

Потребители теплоты, подключаемые к проектируемым сетям, относятся ко II категории по надежности теплоснабжения.

Система теплоснабжения потребителей водяная двухтрубная закрытая с отдельными сетями горячего водоснабжения от котельных.

Регулирование отпуска тепла – центральное качественное по отопительному графику температур.

Схема подключения потребителей – независимая, через индивидуальные тепловые пункты (ИТП), с промежуточными подогревателями.

Расчетные расходы тепла по микрорайону №3 в целом потребителям приведены в таблице №5.

Таблица № 5

№ п/п	Наименование	Расход тепла Вт (ккал/ч)		
		На отопление	На вентиляцию	На горячее водоснабжение
1	Микрорайон №3	10815989 (9301750)	2663605 (2290700)	5220000 (4485000)
	Итого с потерями в сетях 5%:	11356788 (9766838)	2796785 (2405235)	5481000 (4709250)

Теплоносителем для систем отопления и вентиляции в тепловой сети принята вода с температурой 95-70°С.

Давление теплоносителя на выходе из котельной в системе отопления и вентиляции:

- подающий трубопровод – 0,8 (8,0) МПа (кгс/см<sup>2</sup>);
- обратный трубопровод – 0,4 (4,0) МПа (кгс/см<sup>2</sup>).

Теплоносителем для системы горячего водоснабжения принята вода с температурой 65°C.

Давление теплоносителя на выходе из котельной в системе горячего водоснабжения:

- подающий трубопровод – 0,75 (7,5) МПа (кгс/см<sup>2</sup>);
- циркуляционный трубопровод – 0,30 (3,0) МПа (кгс/см<sup>2</sup>).

Прокладка проектируемых тепловых сетей предусмотрена по улицам жилых кварталов на территории бывшего аэропорта в соответствии со схемами расположения инженерных сетей застройки микрорайонов на территории бывшего аэропорта в Советском районе г.Брянска.

В соответствии с требованиями п. 9.1 СНиП 41-02-2003 и СП 124.13330.2012 прокладка теплотрассы предусмотрена подземная бесканальная, на отдельных участках – в футлярах и непроходных сборных железобетонных каналах.

Каналы предусмотрены из сборных железобетонных лотков, которые устанавливаются на предварительно уплотненную песчаную подготовку толщиной 100 мм. Перекрытие каналов - сборные железобетонные плиты.

При бесканальной прокладке теплотрассы установка труб выполняется по песчаной подушке толщиной 150 мм, после прокладки труб выполняется защитный слой из песчаного грунта толщиной не менее 150 мм. В местах прокладки бесканальной теплотрассы под парковками автомобилей проектом предусмотрены разгрузочные плиты.

В местах пересечения тепловыми сетями газопроводов на газопроводах предусмотрено устройство футляров с контрольными трубками на них. Для компенсации тепловых деформаций трубопроводов тепловых сетей предусмотрены гибкие компенсаторы их стальных труб и углы поворота трубопроводов.

Трубопроводы тепловой сети приняты в заводской пенополиуритановой (ППУ) изоляции и полиэтиленовой (ПЭ) оболочке. Для гибких компенсаторов и углов поворотов проектом приняты крутоизогнутые элементы заводского изготовления с радиусомгиба не менее одного диаметра трубы. При этом трубопроводы тепловой сети для нужд отопления и вентиляции приняты их труб стальных электросварных по ГОСТ 10704-91 из стали СТЗсп5 по ГОСТ 380-2005, для нужд горячего водоснабжения условным проходом до 150 мм включительно - их труб стальных оцинкованных по ГОСТ 3262-75\* из стали СТЗсп5 по ГОСТ 380-2005, условным проходом свыше 150мм - из труб стальных электросварных по ГОСТ 10704-91 из стали СТЗсп5 по ГОСТ 380-2005.

Для отключения потребителей на тепловых сетях предусмотрены тепловые камеры с запорной и сливной арматурой. В качестве запорной арматуры приняты стальные клиновые задвижки. В качестве дренажной арматуры и воздушников – арматура из ковкого чугуна.

Спуск воды из трубопроводов тепловых сетей предусмотрен отдельно от каждой трубы с разрывом струи в сбросные колодцы,

опорожняемые передвижными насосами.

В высших точках тепловых сетей предусмотрено устройство воздушников для удаления воздуха.

Для контроля за внутренней коррозией на трубопроводах в тепловых камерах предусмотрена установка индикаторов коррозии.

Для защиты трубопроводов от агрессивного воздействия грунтов и грунтовых вод, в проекте применены трубы в заводской пенополиуретановой (ППУ) изоляции и полиэтиленовой (ПЭ) оболочке с системой контроля за протечками. Оснащение трубопроводных систем в ППУ изоляции системой контроля за протечками, позволяет своевременно обнаружить и устранить повреждения теплоизоляции.

Тепловые камеры предусматриваются сборными со стенами из бетонных блоков, устанавливаемых на монолитное бетонное основание из бетона кл. В 12,5. Перекрытие камер- сборные железобетонные плиты.

В тепловых камерах предусмотрена изоляция трубопроводов теплоизоляционными матами марки ТИС производства ООО «Ивотстекло» с покровным слоем стеклопластиком рулонным. Под изоляцию предусмотрено покрытие трубопроводов изолом в два слоя по холодной изольной мастике.

Изоляция арматуры предусмотрена полуфутлярами из стали тонколистовой оцинкованной, заполненными теплоизоляционными матами марки ТИС производства ООО «Ивотстекло». Для защиты трубопроводов от агрессивного воздействия грунтовых вод, в проекте предусмотрено покрытие трубопроводов изолом в два слоя по холодной изольной мастике.

Для защиты футляров и сливных трубопроводов, прокладываемых в земле, от агрессивного воздействия грунтов и грунтовых вод, проектом предусмотрено их покрытие весьма усиленной битумно-резиновой изоляцией.

Для предотвращения повреждения трубопроводов тепловой сети при бесканальной прокладке проектом предусмотрена прокладка над каждым трубопроводом на расстоянии 300мм от трубы сигнальной ленты.

### **Газоснабжение**

Подключение сети газопровода предусматривается от газопровода высокого давления.

Для понижения с высокого давления на низкое запроектирован ГРПШ.

Газоснабжению подлежат жилые дома с этажностью не более 10.

Общий расход газа на 5 10-ти этажных домов - 271,6 м<sup>3</sup>/час.

## **ПОЛОЖЕНИЕ О ФОРМИРУЕМЫХ ЗЕМЕЛЬНЫХ УЧАСТКАХ**

№ участка на л.1.1 (№ позиции по генплану)	Площадь земельного участка, м <sup>2</sup>	Назначение
1	2	3
1 (поз.32,33)	34666	Для общеобразовательной школы
2 (поз.11)	7633	Для многоквартирного многоэтажного жилого дома с пристроенными помещениями
3 (поз.12)	6622	Для многоквартирного многоэтажного жилого дома с пристроенными помещениями
4 (поз.38)	218	Для объектов капитального строительства и линейных объектов инженерной инфраструктуры (ТП)
5 (поз.13)	6662	Для многоквартирного многоэтажного жилого дома с пристроенными помещениями
6 (поз.14)	6320	Для многоквартирного многоэтажного жилого дома с пристроенными помещениями
7 (поз.39)	293	Для объектов капитального строительства и линейных объектов инженерной инфраструктуры (РТП)
8 (поз.15)	7564	Для многоквартирного многоэтажного жилого дома со встроенно-пристроенными помещениями
9 (поз.42)	62	Для объектов капитального строительства и линейных объектов инженерной инфраструктуры (ГРПШ)
10 (поз.16)	5825	Для многоквартирного многоэтажного жилого дома со встроенными помещениями
11 (поз.17)	5893	Для многоквартирного многоэтажного жилого дома со встроенными помещениями
12 (поз.40)	238	Для объектов капитального строительства и линейных объектов инженерной инфраструктуры (ТП)
13 (поз.25)	5232	Для многоквартирного многоэтажного жилого дома
14 (поз.24)	5170	Для многоквартирного многоэтажного жилого дома
15 (поз.23)	5105	Для многоквартирного многоэтажного жилого дома
16 (поз.22)	6331	Для многоквартирного многоэтажного жилого дома
17 (поз.18)	9764	Для многоквартирного многоэтажного жилого дома со встроенно-пристроенными помещениями
18 (поз.19)	6843	Для многоквартирного многоэтажного жилого дома со встроенно-пристроенными помещениями
19 (поз.20)	5640	Для многоквартирного многоэтажного жилого дома со встроенно-пристроенными помещениями
20 (поз.41)	328	Для объектов капитального строительства и линейных объектов инженерной инфраструктуры (ТП)
21 (поз.21)	5893	Для многоквартирного многоэтажного жилого дома со встроенно-пристроенными помещениями
22	495	Для территорий общего пользования
23	2349	Для территорий общего пользования
24 (поз.31)	10379	Для детского дошкольного учреждения
25	862	Для территорий общего пользования



<b>26</b> (поз.30)	10384	Для территорий комплексных плоскостных спортивных площадок
<b>27</b>	3703	Для территорий общего пользования
<b>28</b> (поз.29)	5483	Для многоквартирного многоэтажного жилого дома со встроенными помещениями
<b>29</b> (поз.28)	10054	Для многоквартирного многоэтажного жилого дома со встроенно-пристроенными помещениями
<b>30</b> (поз.37)	238	Для объектов капитального строительства и линейных объектов инженерной инфраструктуры (ТП)
<b>31</b>	6484	Для территорий общего пользования
<b>32</b> (поз.27)	11563	Для многоквартирного многоэтажного жилого дома со встроенно-пристроенными помещениями
<b>33</b> (поз.36)	125	Для объектов капитального строительства и линейных объектов инженерной инфраструктуры (ГРПБ)
<b>34</b> (поз.35)	237	Для объектов капитального строительства и линейных объектов инженерной инфраструктуры (ТП)
<b>35</b> (поз.26)	10962	Для многоквартирного многоэтажного жилого дома со встроенно-пристроенными помещениями
<b>36</b>	8904	Для территорий общего пользования
<b>37</b> (поз.34)	566	Для объектов капитального строительства и линейных объектов инженерной инфраструктуры (ТП)
<b>Итого</b>	215090	

### **Планируемая очередность строительства микрорайона №3**

Строительство объектов на территории микрорайона №3 планируется проводить в четыре этапа, рассчитанных на период 2017-2022гг.:

- I- этап строительства - жилые дома поз.11-15;
- II- этап строительства - жилые дома поз.26-29, школа поз.32;
- III- этап строительства - жилые дома поз.16,17,22-25, детский сад поз.31;
- IV- этап строительства - жилые дома поз.18-21.

## ВЕДОМОСТЬ КООРДИНАТ ПОВОРОТНЫХ ТОЧЕК КРАСНЫХ ЛИНИЙ ВНУТРИКВАРТАЛЬНЫХ ТЕРРИТОРИЙ

**Таблица №7 (начало)**

№ п.п	Расстояние, м	Дирекционный угол	Координ. по X, м	Координ. по Y, м
1				
1	18.92	129 0.0	492164.51	2173753.46
144	25.69	219 11.2	492152.61	2173768.16
147	21.98	129 19.5	492132.69	2173751.93
146	25.82	39 6.6	492118.76	2173768.93
145	33.47	129 0.0	492138.79	2173785.22
2	24.80	128 55.6	492117.73	2173811.23
3	70.87	129 1.3	492102.15	2173830.52
4	52.93	218 59.3	492057.53	2173885.58
5	9.66	218 59.6	492016.39	2173852.28
6	70.85	237 13.2	492008.88	2173846.20
7	75.59	237 13.5	491970.52	2173786.63
8	0.32	237 13.5	491929.60	2173723.08
9	38.13	237 12.9	491929.43	2173722.81
10	50.25	309 1.4	491908.78	2173690.75
11	60.36	309 0.9	491940.42	2173651.71
12	238.17	38 37.1	491978.42	2173604.81
1			492164.51	2173753.46
Площадь: 34666м2				
2				
13	58.94	308 48.6	491957.72	2173536.41
14	26.84	38 49.0	491994.66	2173490.48
15	20.47	308 48.8	492015.57	2173507.30
16	41.61	16 19.0	492028.40	2173491.35
17	39.00	38 59.4	492068.34	2173503.05
18	79.02	129 0.0	492098.65	2173527.59
19	39.62	219 0.0	492048.92	2173589.00
20	18.26	196 27.7	492018.13	2173564.06
21	15.62	218 37.0	492000.62	2173558.89
22	9.21	129 19.9	491988.42	2173549.14
23	31.82	218 36.5	491982.58	2173556.26
13			491957.72	2173536.41
Площадь: 7633м2				
3				
24	26.85	39 0.7	492034.83	2173440.53
25	20.46	308 49.0	492055.69	2173457.43
26	53.78	16 19.0	492068.52	2173441.49
27	27.98	38 58.0	492120.13	2173456.60
28	20.04	129 0.0	492141.89	2173474.19
29	9.80	129 0.0	492129.28	2173489.77
30	38.86	129 0.0	492123.11	2173497.38
18	39.00	129 0.0	492098.65	2173527.59
17	41.61	218 59.5	492068.34	2173503.05
16	20.47	196 19.0	492028.40	2173491.35
15	26.84	128 48.8	492015.57	2173507.30
14	64.10	218 48.6	491994.66	2173490.48
24		308 48.6	492034.83	2173440.53
Площадь: 6622м2				

Таблица №7 (продолжение)

4					
31	12.50		39 41.9	492100.45	2173465.07
32	17.42		129 41.9	492110.07	2173473.05
33	12.50		219 19.3	492098.94	2173486.46
34	17.50		309 41.9	492089.27	2173478.54
31				492100.45	2173465.07
Площадь: 218м2					
5					
35	26.85		38 49.0	492074.90	2173390.72
36	20.45		308 49.2	492095.82	2173407.55
37	50.81		16 19.0	492108.64	2173391.61
38	30.92		39 0.0	492157.41	2173405.89
39	62.85		129 0.0	492181.44	2173425.35
28	27.98		218 57.9	492141.89	2173474.19
27	53.78		196 19.0	492120.13	2173456.60
26	20.46		128 49.0	492068.52	2173441.49
25	26.85		219 0.7	492055.69	2173457.43
24	63.93		308 48.6	492034.83	2173440.53
35				492074.90	2173390.72
Площадь: 6662м2					
6					
40	26.59		38 49.0	492114.00	2173342.10
41	20.44		353 0.7	492134.72	2173358.76
42	3.44		340 30.8	492155.01	2173356.28
43	15.14		38 15.6	492158.25	2173355.13
44	12.52		128 50.3	492170.14	2173364.50
45	21.40		38 50.3	492162.29	2173374.25
46	13.70		308 50.3	492178.96	2173387.67
47	7.00		218 50.3	492187.55	2173377.00
48	28.52		308 49.3	492182.10	2173372.61
49	32.70		38 49.3	492199.98	2173350.39
50	19.27		106 28.0	492225.45	2173370.89
51	12.03		16 27.8	492219.99	2173389.37
52	23.52		106 27.8	492231.53	2173392.78
53	27.45		219 0.0	492224.87	2173415.34
54	35.11		129 0.0	492203.54	2173398.06
39	30.92		219 0.0	492181.44	2173425.35
38	50.81		196 19.0	492157.41	2173405.89
37	20.45		128 49.0	492108.64	2173391.61
36	26.86		218 49.0	492095.82	2173407.55
35	62.40		308 48.6	492074.90	2173390.72
40				492114.00	2173342.10
Площадь: 6320м2					
7					
55	14.40		38 50.3	492170.88	2173363.58
48	7.00		38 50.3	492182.10	2173372.61
47	13.70		128 50.3	492187.55	2173377.00
46	21.40		218 50.3	492178.96	2173387.67
45	12.52		308 50.3	492162.29	2173374.25
44	1.18		308 50.3	492170.14	2173364.50
55				492170.88	2173363.58
Площадь: 293м2					

Таблица №7 (продолжение)

8					
56				492172.36	2173269.54
57	104.96		38 36.3	492254.38	2173335.03
58	3.52		128 53.4	492252.18	2173337.77
59	7.46		128 53.4	492247.49	2173343.57
50	35.10		128 53.4	492225.45	2173370.89
49	32.70		218 49.3	492199.98	2173350.39
48	28.52		128 49.3	492182.10	2173372.61
55	14.40		218 50.3	492170.88	2173363.58
44	1.18		128 50.3	492170.14	2173364.50
43	15.14		218 15.6	492158.25	2173355.13
42	3.44		160 30.8	492155.01	2173356.28
41	20.44		173 0.7	492134.72	2173358.76
40	26.59		218 48.9	492114.00	2173342.10
56	93.11		308 48.6	492172.36	2173269.54
Площадь: 7564м2					
9					
58				492252.18	2173337.77
60	8.31		38 36.8	492258.67	2173342.95
61	7.46		128 36.8	492254.02	2173348.78
59	8.35		218 36.8	492247.49	2173343.57
58	7.46		308 53.4	492252.18	2173337.77
Площадь: 62м2					
10					
62				492303.76	2173374.45
63	68.09		106 58.9	492283.87	2173439.58
64	18.30		130 44.1	492271.92	2173453.45
53	60.55		219 0.0	492224.87	2173415.34
52	23.52		286 27.8	492231.53	2173392.78
51	12.03		196 27.8	492219.99	2173389.37
50	19.27		286 28.0	492225.45	2173370.89
59	35.10		308 53.4	492247.49	2173343.57
61	8.35		38 36.8	492254.02	2173348.78
60	7.46		308 36.8	492258.67	2173342.95
60	8.31		218 36.8	492252.18	2173337.77
58	3.52		308 53.4	492254.38	2173335.03
57	63.18		38 36.3	492303.76	2173374.45
Площадь: 5825м2					
11					
65				492379.43	2173434.87
66	39.31		106 28.7	492368.28	2173472.57
67	54.80		196 27.8	492315.73	2173457.03
68	16.38		106 26.9	492311.09	2173472.74
69	45.98		196 49.7	492267.08	2173459.43
64	7.70		309 0.0	492271.92	2173453.45
64	18.30		310 44.1	492283.87	2173439.58
63	68.09		286 58.9	492303.76	2173374.45
62	96.84		38 36.3	492379.43	2173434.87
Площадь: 5893м2					

Таблица №7 (продолжение)

12					
70				492327.23	2173477.63
71	19.00		106 49.7	492321.73	2173495.81
72	12.50		196 49.7	492309.77	2173492.20
73	19.00		286 49.7	492315.27	2173474.01
70	12.50		16 49.7	492327.23	2173477.63
Площадь: 238м2					
13					
69				492267.08	2173459.43
68	45.98		16 49.7	492311.09	2173472.74
73	4.37		16 49.7	492315.27	2173474.01
72	19.00		106 49.7	492309.77	2173492.20
71	12.50		16 49.7	492321.73	2173495.81
74	18.92		15 7.3	492340.00	2173500.75
75	52.59		106 45.1	492324.85	2173551.11
76	22.14		196 28.2	492303.61	2173544.83
77	11.56		286 45.0	492306.94	2173533.76
78	63.65		196 45.1	492245.99	2173515.42
79	19.28		206 46.9	492228.78	2173506.73
69	60.86		309 0.0	492267.08	2173459.43
Площадь: 5232м2					
14					
79				492228.78	2173506.73
78	19.28		26 46.9	492245.99	2173515.42
77	63.65		16 45.1	492306.94	2173533.76
76	11.56		106 45.0	492303.61	2173544.83
80	4.15		196 27.8	492299.63	2173543.65
81	23.45		106 27.8	492292.98	2173566.15
82	14.31		196 27.8	492279.26	2173562.09
83	23.80		106 27.8	492272.52	2173584.91
84	89.98		196 36.9	492186.30	2173559.19
85	8.27		309 0.0	492191.50	2173552.76
86	9.80		309 0.0	492197.66	2173545.15
79	49.44		309 0.0	492228.78	2173506.73
Площадь: 5170м2					
15					
84				492186.30	2173559.19
83	89.98		16 36.9	492272.52	2173584.91
87	13.06		106 27.8	492268.82	2173597.44
88	13.49		196 30.9	492255.89	2173593.61
89	22.28		106 27.8	492249.57	2173614.97
90	14.18		196 27.8	492235.97	2173610.95
91	23.85		106 27.8	492229.21	2173633.83
92	86.94		196 30.0	492145.85	2173609.13
84	64.27		309 0.0	492186.30	2173559.19
Площадь: 5105м2					

Таблица №7 (продолжение)

16				
92	86.94	16 30.1	492145.85	2173609.13
91	12.99	106 27.8	492229.21	2173633.83
93	21.84	129 0.0	492225.53	2173646.28
94	44.24	128 59.3	492211.79	2173663.25
95	40.25	196 27.7	492183.95	2173697.64
96	48.13	218 36.5	492145.35	2173686.23
97	15.10	309 0.0	492107.74	2173656.20
98	45.47	309 0.0	492117.24	2173644.47
92			492145.85	2173609.13
Площадь: 6331м2				
17				
99	97.17	128 57.3	492451.32	2173492.27
100	39.76	219 10.3	492390.23	2173567.84
101	19.53	129 40.5	492359.40	2173542.72
102	23.06	196 45.1	492346.93	2173557.76
75	52.59	286 45.1	492324.85	2173551.11
74	18.92	195 7.3	492340.00	2173500.75
71	19.00	286 49.7	492321.73	2173495.81
70	12.50	196 49.7	492327.23	2173477.63
73	4.37	196 49.7	492315.27	2173474.01
68	16.38	196 49.7	492311.09	2173472.74
67	54.80	286 26.9	492315.73	2173457.03
66	39.31	16 27.8	492368.28	2173472.57
65	91.99	286 28.7	492379.43	2173434.87
99		38 36.3	492451.32	2173492.27
Площадь: 9764м2				
18				
100	97.37	128 57.3	492390.23	2173567.84
103	70.70	219 3.6	492329.01	2173643.56
104	5.52	196 27.8	492274.11	2173599.00
87	13.06	286 27.8	492268.82	2173597.44
83	23.80	286 27.8	492272.52	2173584.91
82	14.31	16 27.8	492279.26	2173562.09
81	23.45	286 27.8	492292.98	2173566.15
80	4.15	16 27.8	492299.63	2173543.65
76	22.14	16 27.8	492303.61	2173544.83
75	23.06	16 28.2	492324.85	2173551.11
102	19.53	16 45.1	492346.93	2173557.76
101	39.76	309 40.5	492359.40	2173542.72
100		39 10.3	492390.23	2173567.84
Площадь: 6843м2				
19				
103	66.39	128 57.3	492329.01	2173643.56
105	63.76	218 57.8	492287.27	2173695.18
106	0.80	218 57.8	492237.70	2173655.09
107	15.00	128 57.8	492237.19	2173655.71
93		218 57.8	492225.53	2173646.28

Таблица №7 (продолжение)

93					492225.53	2173646.28
91	12.99		286 27.8		492229.21	2173633.83
90	23.85		286 27.8		492235.97	2173610.95
89	14.18		16 27.8		492249.57	2173614.97
88	22.28		286 27.8		492255.89	2173593.61
87	13.49		16 30.9		492268.82	2173597.44
	5.52		16 27.9		492274.11	2173599.00
104	70.70		39 3.6		492329.01	2173643.56
103						
Площадь: 5640м2						
20						
107					492237.19	2173655.71
108	21.84		129 0.0		492223.45	2173672.69
108	15.00		218 58.8		492211.79	2173663.25
94	21.84		309 0.0		492225.53	2173646.28
93	15.00		38 57.8		492237.19	2173655.71
107						
Площадь: 328м2						
21						
105					492287.27	2173695.18
109	81.56		128 57.3		492235.99	2173758.61
110	64.77		218 36.5		492185.38	2173718.20
111	15.17		308 57.7		492194.92	2173706.40
111	14.04		218 37.0		492183.95	2173697.64
95	44.24		308 59.3		492211.79	2173663.25
94	15.00		38 58.8		492223.45	2173672.69
108	21.84		309 0.0		492237.19	2173655.71
107	0.80		308 57.8		492237.70	2173655.09
106	63.76		38 57.8		492287.27	2173695.18
105						
Площадь: 5893м2						
22						
110					492185.38	2173718.20
110	51.22		218 36.5		492145.35	2173686.23
96	40.25		16 27.7		492183.95	2173697.64
95	14.04		38 37.0		492194.92	2173706.40
111	15.17		128 57.7		492185.38	2173718.20
110						
Площадь: 495м2						
23						
23					491982.58	2173556.26
22	9.21		309 19.8		491988.42	2173549.14
22	15.62		38 37.0		492000.62	2173558.89
21	18.26		16 27.7		492018.13	2173564.06
20	39.62		39 0.0		492048.92	2173589.00
19	88.00		39 4.6		492117.24	2173644.47
98	15.10		129 0.0		492107.74	2173656.20
97	160.16		218 36.5		491982.58	2173556.26
23						
Площадь: 2349м2						

Таблица №7 (продолжение)

24					
19	117.88		309 0.0	492048.92	2173589.00
30	88.00		39 0.0	492123.11	2173497.38
85	8.27		129 0.0	492191.50	2173552.76
84	64.27		129 0.0	492186.30	2173559.19
92	45.47		129 0.0	492145.85	2173609.13
98	88.00		219 4.6	492117.24	2173644.47
19				492048.92	2173589.00
Площадь: 10379м2					
25					
29	88.00		39 0.0	492129.28	2173489.77
86	9.80		129 0.0	492197.66	2173545.15
85	88.00		219 0.0	492191.50	2173552.76
30	9.80		309 0.0	492123.11	2173497.38
29				492129.28	2173489.77
Площадь: 862м2					
26					
54	27.45		39 0.0	492203.54	2173398.06
53	60.55		39 0.0	492224.87	2173415.34
64	7.70		129 0.0	492271.92	2173453.45
69	60.86		129 0.0	492267.08	2173459.43
79	49.44		129 0.0	492228.78	2173506.73
86	88.00		219 0.0	492197.67	2173545.15
29	20.04		309 0.0	492129.28	2173489.77
28	62.85		309 0.0	492141.89	2173474.19
39	35.11		309 0.0	492181.44	2173425.35
54				492203.54	2173398.06
Площадь: 10384м2					
27					
112	238.17		38 36.6	491988.11	2173592.67
113	15.64		129 0.5	492174.15	2173741.24
1	238.17		218 37.7	492164.51	2173753.46
12	15.57		309 1.5	491978.42	2173604.81
112				491988.11	2173592.67
Площадь: 3703м2					
28					
112	15.57		129 1.5	491988.11	2173592.67
12	60.36		129 1.5	491978.42	2173604.81
11	14.51		129 2.0	491940.42	2173651.71
114	67.31		222 0.0	491931.26	2173663.02
115	31.50		318 27.6	491881.08	2173617.84
116	27.38		314 13.8	491904.66	2173596.95
117	28.18		310 28.0	491923.76	2173577.33
118	58.86		38 36.6	491942.05	2173555.89
112				491988.05	2173592.62
Площадь: 5483м2					



Таблица №7 (продолжение)

29						
114				129 2.0	491931.26	2173663.02
10	35.74			57 13.4	491908.78	2173690.75
9	38.13			57 35.4	491929.43	2173722.81
8	0.43			57 13.9	491929.60	2173723.08
119	25.51			147 13.7	491943.37	2173744.46
120	61.62			237 13.1	491891.45	2173777.88
121	137.22			327 39.6	491817.16	2173662.51
122	24.36			326 23.8	491837.74	2173649.48
123	18.32			322 58.8	491853.00	2173639.34
124	32.09			318 27.6	491878.62	2173620.02
115	3.28			42 0.0	491881.08	2173617.84
114	67.31				491931.26	2173663.02
Площадь: 10054м2						
30						
125				57 5.5	491909.05	2173713.68
126	19.00			147 4.2	491919.37	2173729.62
127	12.50			237 5.5	491908.88	2173736.42
128	19.03			327 15.0	491898.53	2173720.44
125	12.50				491909.05	2173713.68
Площадь: 238м2						
31						
119				57 13.9	491943.37	2173744.46
7	49.97			57 13.8	491970.52	2173786.63
129	55.12			147 18.9	492000.26	2173832.81
130	61.60			237 13.1	491948.30	2173866.14
120	104.99			327 13.7	491891.45	2173777.88
119	61.62				491943.37	2173744.46
Площадь: 6484м2						
32						
129				57 13.8	492000.26	2173832.81
6	15.74			39 0.2	492008.88	2173846.20
5	9.66			38 59.8	492016.39	2173852.28
4	52.93			129 1.8	492057.53	2173885.58
131	2.61			38 23.4	492055.66	2173887.52
132	3.07			129 9.6	492058.07	2173889.43
133	15.50			39 9.6	492048.28	2173901.45
134	8.07			309 9.6	492054.54	2173906.54
135	13.35			38 57.2	492062.96	2173896.20
136	48.05			128 57.2	492100.33	2173926.41
137	100.24			237 13.1	492037.31	2174004.36
130	164.40			327 18.9	491948.30	2173866.14
129	61.60				492000.26	2173832.81
Площадь: 11563м2						

Таблица №7 (окончание)

33					
132			38 51.2	492058.07	2173889.43
138	8.07		129 9.6	492064.35	2173894.49
135	2.20		129 9.6	492062.96	2173896.20
134	13.35		219 9.6	492054.54	2173906.54
133	8.07		309 9.6	492048.28	2173901.45
132	15.50			492058.07	2173889.43
Площадь: 125м2					
34					
139	17.50		219 41.9	492077.54	2173895.72
140	13.42		309 41.9	492064.08	2173884.54
141	17.50		38 47.8	492072.65	2173874.22
142	13.69		129 41.9	492086.29	2173885.18
139				492077.54	2173895.72
Площадь: 237м2					
35					
136	48.05		218 57.2	492100.33	2173926.41
135	2.20		309 9.6	492062.96	2173896.20
138	8.07		218 51.2	492064.35	2173894.49
132	3.07		218 23.4	492058.07	2173889.43
131	2.70		313 48.5	492055.66	2173887.52
4	70.87		309 1.3	492057.53	2173885.58
3	24.80		308 55.6	492102.15	2173830.52
2	33.47		308 59.2	492117.73	2173811.23
145	21.95		309 1.3	492138.79	2173785.22
144	18.92		308 59.7	492152.61	2173768.16
1	15.57		308 17.1	492164.51	2173753.46
113	59.00		38 36.6	492174.15	2173741.24
143	190.76		128 57.2	492220.26	2173778.06
136				492100.33	2173926.41
Площадь: 10962м2					
36					
109	25.01		128 57.8	492235.99	2173758.61
143	59.00		218 36.6	492220.26	2173778.06
113	238.17		218 36.6	492174.15	2173741.24
112	58.86		218 36.6	491988.11	2173592.67
118	25.00		308 48.8	491942.05	2173555.89
13	31.82		38 36.5	491957.72	2173536.41
23	160.16		38 36.5	491982.58	2173556.26
97	48.13		38 36.5	492107.74	2173656.20
96	51.22		38 36.5	492145.35	2173686.23
110	64.77		38 36.5	492185.38	2173718.20
109				492235.99	2173758.61
Площадь: 8904м2					
37					
144	21.95		129 0.0	492152.61	2173768.16
145	25.82		219 6.6	492138.79	2173785.22
146	21.98		309 19.5	492118.76	2173768.93
147	25.69		39 11.2	492132.69	2173751.93
144				492152.61	2173768.16
Площадь: 566м2					

## ТЕХНИКО-ЭКОНОМИЧЕСКИЕ ПОКАЗАТЕЛИ

Таблица №8

Наименование показателей	Единица измерения	Показатель
<b>Территория</b>		
1. Территория в границах проектирования	га	21,51

в том числе:		
1.1 Территория под улицами и дорогами в красных линиях	га	0,89
1.2 Территория кварталов в границах красных линий	га	20,62
в том числе:		
1.2.1 Территория для размещения многоквартирной многоэтажной жилой застройки	га	13,46
Нормируемый коэффициент застройки		0,25
Расчетный коэффициент застройки		0,12
Нормируемый коэффициент плотности застройки		1,2
Расчетный коэффициент плотности застройки		1,2
1.2.2 Территория под учреждения народного образования	га	4,50
1.2.3 Территория для объектов капитального строительства и линейных объектов инженерной инфраструктуры	га	0,23
1.2.3 Территория общего пользования	га	2,43
<b>Жилищный фонд</b>		
Ориентировочная общая площадь квартир	м <sup>2</sup>	135340,00
Ориентировочное количество квартир	шт.	2391
<b>Население</b>		
Ориентировочная численность населения	чел.	4071
<b>Учреждения народного образования</b>		
Дошкольные учреждения	мест	270
Общеобразовательные школы	мест	1225
<b>Инженерное обеспечение</b>		
<b>Электроснабжение</b>		
Электрические нагрузки для застройки квартала	кВт	4600
<b>Водоснабжение</b>		
Расход воды	м <sup>3</sup> /сут	1584
Расход на внутреннее пожаротушение	л/сек	5,0
Расход на наружное пожаротушение	л/сек	25,0
<b>Водоотведение</b>		
Расход стоков	м <sup>3</sup> /сут	1584
<b>Теплоснабжение</b>		
Расчетная нагрузка на отопление	Вт(ккал/ч)	11356788 (9766838)
Расчетная нагрузка на вентиляцию	Вт(ккал/ч)	2796785 (2405235)
<b>Газоснабжение</b>		
Расход газа	м <sup>3</sup> /час	271,60

Заведующий сектором перспективного планирования  
Управления по строительству и развитию территории  
г.Брянска

Г.Е. Яранова

И.о. начальника отдела планирования и  
градостроительного развития Управления по  
строительству и развитию территории г.Брянска

Н.Ш. Гатауллин

И.о. заместителя Главы городской  
администрации

А.С. Вербицкий

ПРИЛОЖЕНИЕ №2  
к постановлению Брянской  
городской  
администрации  
от 29.05.2017 № 1876-п

**Проект межевания и градостроительный план земельных участков  
в составе проекта межевания территории бывшего аэропорта,  
расположенной в Советском районе города Брянска, утвержденный  
постановлением Брянской городской администрации от 10.09.2009  
№1629-п, в границах квартала, ограниченного улицами Горбатова,  
Войстроченко, проектируемым продолжением  
улицы Советской и улицей Визнюка  
в Советском районе г.Брянска**

2017

# 1.Основная часть проекта межевания



Внесение изменений в проект планировки, разработки проекта межевания и градостроительных планов земельных участков в составе проекта межевания территории бывшего аэропорта, расположенной в Советском районе города Брянска, в границах квартала, ограниченного улицами Горбатова, Войстроченко, проектируемым продолжением улицы Советской и улицей Визнюка в Советском районе города Брянска



Чертеж межевания территории М 1:1000



- Условные обозначения**
- Граница проекта планировки и межевания
  - Красные линии
  - Линия отступа от красных линий в целях определения места допустимого размещения зданий, строений, сооружений
  - Граница формируемых земельных участков
  - Граница ранее образованных и зарегистрированных в ГКН земельных участков
  - Граница земельных участков, предназначенных для размещения объектов федерального, регионального значения (детский сад, общеобразовательная школа)
  - Земельные участки, предназначенные для размещения многоквартирной многоэтажной жилой застройки
  - Земельные участки, предназначенные для размещения детского дошкольного учреждения и общеобразовательной школы
  - Земельные участки, предназначенные для объектов капитального строительства и линейных объектов инженерной инфраструктуры
  - Земельные участки, предназначенные для территорий общего пользования (рекреационного назначения, уличная сеть)
  - 1 Номера кварталов
  - 11 Номера позиций зданий и сооружений

**Характеристика формируемых земельных участков**

№ квартала	№ позиции земельного участка	Катастровый номер земельного участка	Площадь земельного участка, кв.м	Разрешенное использование
1	1	32.28.003005.109	34666	Условно разрешенный вид - школы общеобразовательные
1	2	32.28.003005.58	7633	Для многоквартирного многоквартирного жилого дома с структурными помещениями
1	3	32.28.003005.54	6622	Для многоквартирного многоквартирного жилого дома с структурными помещениями
1	4	32.28.003005.55	218	Для объектов капитального строительства линейных объектов инженерной инфраструктуры
1	5	32.28.003005.51	6462	Для многоквартирного многоквартирного жилого дома с структурными помещениями
1	6	32.28.003005.58	6320	Для многоквартирного многоквартирного жилого дома с структурными помещениями
1	7	32.28.003005.58	293	Для объектов капитального строительства линейных объектов инженерной инфраструктуры
1	8	32.28.003005.54	7964	Для многоквартирного многоквартирного жилого дома со структурными помещениями
1	9	3У1	62	Для объектов капитального строительства линейных объектов инженерной инфраструктуры
1	10	32.28.003005.55	5825	Для многоквартирного многоквартирного жилого дома со структурными помещениями
1	11	32.28.003005.56	5893	Для многоквартирного многоквартирного жилого дома со структурными помещениями
1	12	32.28.003005.57	238	Для объектов капитального строительства линейных объектов инженерной инфраструктуры
1	13	32.28.003005.56	5232	Для многоквартирного многоквартирного жилого дома
1	14	32.28.003005.52	5170	Для многоквартирного многоквартирного жилого дома
1	15	32.28.003005.56	5305	Для многоквартирного многоквартирного жилого дома
1	16	32.28.003005.59	6331	Для многоквартирного многоквартирного жилого дома
1	17	32.28.003005.57	9764	Для многоквартирного многоквартирного жилого дома со структурными помещениями
1	18	32.28.003005.53	6843	Для многоквартирного многоквартирного жилого дома со структурными помещениями
1	19	32.28.003005.57	5640	Для многоквартирного многоквартирного жилого дома со структурными помещениями
1	20	32.28.003005.10	328	Для объектов капитального строительства линейных объектов инженерной инфраструктуры
1	21	32.28.003005.01	5893	Для многоквартирного многоквартирного жилого дома со структурными помещениями
1	22	3У2	495	Для территории общего пользования (рекреационного назначения)
1	23	32.28.003005.102	2349	Для территории общего пользования (рекреационного назначения)
1	24	32.28.003005.104	10379	Размещение объектов капитального строительства, условно разрешенный вид - детские дошкольные учреждения
1	25	3У3	862	Для территории общего пользования
1	26	32.28.003005.105	10384	Для территории общего пользования (коммерческие плоскостные спортивные площадки)
1	27	32.28.003005.107	3703	Для территории общего пользования (рекреационного назначения)
1	28	32.28.003005.106	5483	Для многоквартирного многоквартирного жилого дома со структурными помещениями
1	29	32.28.003005.110	10054	Для многоквартирного многоквартирного жилого дома со структурными помещениями
1	30	32.28.003005.111	238	Для объектов капитального строительства линейных объектов инженерной инфраструктуры
1	31	32.28.003005.112	6484	Для территории общего пользования (рекреационного назначения)
1	32	32.28.003005.116	11563	Для многоквартирного многоквартирного жилого дома со структурными помещениями
1	33	3У4	125	Для объектов капитального строительства линейных объектов инженерной инфраструктуры
1	34	32.28.003005.113	237	Для объектов капитального строительства линейных объектов инженерной инфраструктуры
1	35	32.28.003005.108	10962	Для многоквартирного многоквартирного жилого дома со структурными помещениями
1	36	32.28.003005.105	8904	Для территории общего пользования (уличная сеть)
1	37	3У5	566	Для объектов капитального строительства линейных объектов инженерной инфраструктуры

Изм. №, дата, Подпись и дата, Имя, фамилия, №

1-550/2017			
Изм.	Копия	Лист	Листов
Разраб.	Исполнитель	№ докум.	Дата
Проект	Безнак.	04.17	04.17
ГВП	Скачок	04.17	04.17
И.контр.	Безнак.	04.17	04.17
Проект межевания		Масштаб	Лист
		1:1000	3.1
Чертеж межевания территории		ООО "ПВН "БрянскРадикалПроект"	



Внесение изменений в проект планировки, разработки проекта межевания и градостроительных планов земельных участков в составе проекта межевания территории бывшего аэропорта, расположенной в Советском районе города Брянска, в границах квартала, ограниченного улицами Горбатова, Войстроченко, проектируемым продолжением улицы Советской и улицей Визюка в Советском районе города Брянска



Разбивочный чертеж формируемых земельных участков М 1:1000



Условные обозначения

- Граница проектируемой территории
- Красные линии
- Линия застройки
- Граница ранее образованных и зарегистрированных в ГКН земельных участков
- Граница формируемых земельных участков
- Изъятые части земельных участков
- Поворотные точки
- Номера формируемых земельных участков

Характеристика ранее образованных и зарегистрированных в ГКН земельных участков

№ участка в чертеже	Кадастровый номер земельного участка	Площадь земельного участка, кв.м	Разрешенное использование
1, 37	32:28:0030905:109	33231	Условно разрешенный вид - школы общеобразовательные
2	32:28:0030905:98	5496	Для корректировки проекта планировки территории бывшего аэропорта и вблизи застройки
3	32:28:0030905:94	5094	Для корректировки проекта планировки территории бывшего аэропорта и вблизи застройки
4	32:28:0030905:95	230	Для корректировки проекта планировки территории бывшего аэропорта и вблизи застройки
5	32:28:0030905:91	5321	Для корректировки проекта планировки территории бывшего аэропорта и вблизи застройки
6	32:28:0030905:89	4974	Для корректировки проекта планировки территории бывшего аэропорта и вблизи застройки
7	32:28:0030905:88	240	Для корректировки проекта планировки территории бывшего аэропорта и вблизи застройки
8	32:28:0030905:84	7636	Для корректировки проекта планировки территории бывшего аэропорта и вблизи застройки
10	32:28:0030905:85	5410	Для корректировки проекта планировки территории бывшего аэропорта и вблизи застройки
11	32:28:0030905:86	5042	Для корректировки проекта планировки территории бывшего аэропорта и вблизи застройки
12	32:28:0030905:117	295	Для корректировки проекта планировки территории бывшего аэропорта и вблизи застройки
13	32:28:0030905:90	7215	Для корректировки проекта планировки территории бывшего аэропорта и вблизи застройки
14	32:28:0030905:92	5493	Для корректировки проекта планировки территории бывшего аэропорта и вблизи застройки
15	32:28:0030905:96	5422	Для корректировки проекта планировки территории бывшего аэропорта и вблизи застройки
16	32:28:0030905:99	6135	Для корректировки проекта планировки территории бывшего аэропорта и вблизи застройки
17	32:28:0030905:87	11842	Для корректировки проекта планировки территории бывшего аэропорта и вблизи застройки
18	32:28:0030905:93	5019	Для корректировки проекта планировки территории бывшего аэропорта и вблизи застройки
19	32:28:0030905:97	4838	Для корректировки проекта планировки территории бывшего аэропорта и вблизи застройки
20	32:28:0030905:100	296	Для корректировки проекта планировки территории бывшего аэропорта и вблизи застройки
21	32:28:0030905:101	4807	Для корректировки проекта планировки территории бывшего аэропорта и вблизи застройки
23,25	32:28:0030905:102	9370	Для корректировки проекта планировки территории бывшего аэропорта и вблизи застройки
24	32:28:0030905:104	10995	Для корректировки проекта планировки территории бывшего аэропорта и вблизи застройки
26	32:28:0030905:103	10995	Для корректировки проекта планировки территории бывшего аэропорта и вблизи застройки
27	32:28:0030905:107	3865	Для корректировки проекта планировки территории бывшего аэропорта и вблизи застройки
28	32:28:0030905:106	4425	Для корректировки проекта планировки территории бывшего аэропорта и вблизи застройки
29	32:28:0030905:110	8317	Для корректировки проекта планировки территории бывшего аэропорта и вблизи застройки
30	32:28:0030905:111	300	Для корректировки проекта планировки территории бывшего аэропорта и вблизи застройки
31	32:28:0030905:112	5685	Для корректировки проекта планировки территории бывшего аэропорта и вблизи застройки
32	32:28:0030905:114	892	Для корректировки проекта планировки территории бывшего аэропорта и вблизи застройки
34	32:28:0030905:115	209	Для корректировки проекта планировки территории бывшего аэропорта и вблизи застройки
35	32:28:0030905:113	5641	Для корректировки проекта планировки территории бывшего аэропорта и вблизи застройки
36	32:28:0030905:105	8900	Для корректировки проекта планировки территории бывшего аэропорта и вблизи застройки
32:28:0030905:82	32:28:0030905:82	42461	Для корректировки проекта планировки территории бывшего аэропорта и вблизи застройки
32:28:0030905:83	32:28:0030905:83	38248	Для корректировки проекта планировки территории бывшего аэропорта и вблизи застройки
32:28:0030905:85	32:28:0030905:85	24617	Для корректировки проекта планировки территории бывшего аэропорта и вблизи застройки

Характеристика формируемых земельных участков

№ участка в чертеже	Кадастровый номер земельного участка	Площадь земельного участка, кв.м	Разрешенное использование
1	32:28:0030905:109	34666	Условно разрешенный вид - школы общеобразовательные
2	32:28:0030905:98	7633	Для многоквартирного многоэтажного жилого дома с инфраструктурой помещений
3	32:28:0030905:94	6622	Для многоквартирного многоэтажного жилого дома с инфраструктурой помещений
4	32:28:0030905:95	218	Для объектов капитального строительства линейных объектов инженерной инфраструктуры
5	32:28:0030905:91	6662	Для многоквартирного многоэтажного жилого дома с инфраструктурой помещений
6	32:28:0030905:89	6330	Для многоквартирного многоэтажного жилого дома с инфраструктурой помещений
7	32:28:0030905:88	209	Для объектов капитального строительства линейных объектов инженерной инфраструктуры
8	32:28:0030905:84	7564	Для многоквартирного многоэтажного жилого дома со встроенно-пристроенными помещениями
9	32:28:0030905:86	6083	Для объектов капитального строительства линейных объектов инженерной инфраструктуры
10	32:28:0030905:85	5825	Для многоквартирного многоэтажного жилого дома с инфраструктурой помещений
11	32:28:0030905:82	5893	Для многоквартирного многоэтажного жилого дома с инфраструктурой помещений
12	32:28:0030905:117	238	Для объектов капитального строительства линейных объектов инженерной инфраструктуры
13	32:28:0030905:90	5232	Для многоквартирного многоэтажного жилого дома
14	32:28:0030905:92	5170	Для многоквартирного многоэтажного жилого дома
15	32:28:0030905:96	5105	Для многоквартирного многоэтажного жилого дома
16	32:28:0030905:99	6311	Для многоквартирного многоэтажного жилого дома
17	32:28:0030905:87	9764	Для многоквартирного многоэтажного жилого дома со встроенно-пристроенными помещениями
18	32:28:0030905:93	6843	Для многоквартирного многоэтажного жилого дома со встроенно-пристроенными помещениями
19	32:28:0030905:97	5640	Для многоквартирного многоэтажного жилого дома со встроенно-пристроенными помещениями
20	32:28:0030905:100	328	Для многоквартирного многоэтажного жилого дома со встроенно-пристроенными помещениями
21	32:28:0030905:101	5893	Для многоквартирного многоэтажного жилого дома со встроенно-пристроенными помещениями
22	32:28:0030905:102	495	Для территории общего пользования (рекреационного назначения)
23	32:28:0030905:104	2349	Для территории общего пользования (рекреационного назначения)
24	32:28:0030905:103	10379	Размещение объектов капитального строительства, условно разрешенный вид - торговые помещения
25	32:28:0030905:106	862	Для территории общего пользования
26	32:28:0030905:105	10384	Для территории общего пользования (рекреационного назначения)
27	32:28:0030905:107	3703	Для территории общего пользования (рекреационного назначения)
28	32:28:0030905:108	5483	Для многоквартирного многоэтажного жилого дома с инфраструктурой помещений
29	32:28:0030905:110	10054	Для многоквартирного многоэтажного жилого дома со встроенно-пристроенными помещениями
30	32:28:0030905:111	238	Для объектов капитального строительства линейных объектов инженерной инфраструктуры
31	32:28:0030905:112	6484	Для территории общего пользования (рекреационного назначения)
32	32:28:0030905:114	11563	Для многоквартирного многоэтажного жилого дома со встроенно-пристроенными помещениями
33	32:28:0030905:115	125	Для объектов капитального строительства линейных объектов инженерной инфраструктуры
34	32:28:0030905:113	237	Для объектов капитального строительства линейных объектов инженерной инфраструктуры
35	32:28:0030905:108	10962	Для многоквартирного многоэтажного жилого дома со встроенно-пристроенными помещениями
36	32:28:0030905:105	8904	Для территории общего пользования (уличная сеть)
37	32:28:0030905:109	566	Для объектов капитального строительства линейных объектов инженерной инфраструктуры

Величина координат поворотных точек внутриквартальных территорий смотри л.33.

1-58/2017			
Имя	Должность	Дата	Подпись
Разраб.	Специалист	08.17	
Разраб.	Безна	08.17	
Проект.	Специалист	08.17	
ГВП	Специалист	08.17	
Напутр.	Безна	08.17	

Лист № 1 из 1. Колонтитул на листе № 1 из 1.



Чертеж границ с особыми условиями использования территорий и действия публичных сервитутов М 1:1000



- Условные обозначения
- Граница проектирования
  - Красные линии
  - Границы формируемых земельных участков
  - Линия застройки
  - Поворотные точки
  - Охранная зона от сооружений инженерной инфраструктуры
  - Вынос существующих сетей инженерной инфраструктуры
  - Зона действия публичных сервитутов для прокладки и эксплуатации инженерных сетей
  - Зона действия публичных сервитутов для проезда и подхода к жилым домам и встроено-пристроенным учреждениям
  - 1 Номера участков
- 34666 м<sup>2</sup> Площадь земельного участка  
Границы территорий объектов культурного наследия отсутствуют.

Верность координат поворотных точек внутриквартальных территорий смотри л.33.

1-00/2017					
Изм.	Внес.	Лист	Числ.	Дата	
Разр.	Жубенко	04.17			Проект межевания
Разр.	Белан	04.17			
Пров.	Белан	04.17			
П/П	Сидяков	04.17			
Исполн.	Белан	04.17			
				Масштаб	1:1000
				Лист	34
				Листов	34
				ООО ПИИ "БрянскГражданПроект"	

Изм. №001/17. Подписано в печать 04.04.2017. Лист 34 из 34.

## ОБЩАЯ ЧАСТЬ

Разработка проекта межевания незастроенных территорий осуществляется в целях установления границ земельных участков, планируемых для предоставления физическим и юридическим лицам для строительства, а также границ земельных участков, предназначенных для размещения объектов капитального строительства федерального, регионального или местного значения

Данный проект межевания разработан на основании решений выполненного проекта планировки микрорайона №3 на территории бывшего аэропорта в Советском районе г. Брянска.

В соответствии с Земельным Кодексом, ст. 11.2 «Образование земельных участков» земельные участки образуются при разделе, объединении, перераспределении земельных участков или выделе из земельных участков, а также из земель, находящихся в государственной или муниципальной собственности.

Требования к образуемым и измененным участкам определены статьей 11.9, Земельного Кодекса РФ:

1. Предельные (максимальные и минимальные) размеры земельных участков, в отношении которых в соответствии с законодательством о градостроительной деятельности устанавливаются градостроительные регламенты, определяются такими градостроительными регламентами.

2. Предельные (максимальные и минимальные) размеры земельных участков, на которые действие градостроительных регламентов не распространяется или в отношении которых градостроительные регламенты не устанавливаются, определяются в соответствии с настоящим Кодексом, другими федеральными законами.

3. Границы земельных участков не должны пересекать границы муниципальных образований и (или) границы населенных пунктов.

4. Не допускается образование земельных участков, если их образование приводит к невозможности разрешенного использования расположенных на таких земельных участках объектов недвижимости.

5. Не допускается раздел, перераспределение или выдел земельных участков, если сохраняемые в отношении образуемых земельных участков обременения (ограничения) не позволяют использовать указанные земельные участки в соответствии с разрешенным использованием.

Права в использовании земельных участков ограничиваются наложенными на них обременениями, сервитутами и ограничениями.

Проектом межевания формируются земельные участки объектов капитального строительства из земель, находящихся в государственной или муниципальной собственности.



В отчете представлено обоснование границ формируемых земельных участков объектов капитального строительства из земель находящихся в государственной или муниципальной собственности. Границы земельных участков уточняются по материалам топографической основы М 1:500 при оформлении градостроительного плана земельных участков и кадастровых планов земельных участков в количестве 34 штук.

Территория площадью 21,51 га, на которую разработан проект межевания, размещается в Советском районе города Брянска на землях бывшего аэропорта и свободна от застройки. Проектируемая территория ограничена с юго-востока магистральной улицей Горбатова районного значения, с юго-запада проектируемым продолжением улицы Советской районного значения, с северо-запада проектируемой жилой улицей Визнюка, с северо-востока проектируемой магистральной улицей Войстроченко районного значения.

С северо-восточной стороны формируемой территории расположен участок строящегося микрорайона «Авиаторов», с юго-западной стороны – строящийся микрорайон №5.

На площадке проектируемого микрорайона имеются существующие инженерные сети.

На рассматриваемой территории отсутствуют историко-культурные ограничения.

Проектом планировки предусмотрено размещение на территории проектируемого микрорайона многоквартирных многоэтажных жилых домов с размещением на первых этажах встроенно-пристроенных помещений, детского сада, общеобразовательной школы, комплекса открытых плоскостных спортивных площадок, которые необходимы для создания комфортных условий проживания населения на проектируемой территории.

На проектируемой территории сформированы земельные участки, предназначенные для размещения объектов федерального, регионального значения (детский сад, общеобразовательная школа).

## ОБОСНОВАНИЕ ПРОЕКТНЫХ РЕШЕНИЙ

Характеристика ранее образованных и зарегистрированных  
в ГКН земельных участков

№ участка на чертеже	Кадастровый номер земельного участка	Площадь земельного участка, м <sup>2</sup>	Разрешенное использование
1, 37	32:28:0030905:109	35231	Условно разрешенный вид - школы общеобразовательные
2	32:28:0030905:98	5496	Для корректировки проекта планировки территории бывшего аэропорта и поэтапной застройки
3	32:28:0030905:94	5094	Для корректировки проекта планировки территории бывшего аэропорта и поэтапной застройки
4	32:28:0030905:95	230	Для корректировки проекта планировки территории бывшего аэропорта и поэтапной застройки
5	32:28:0030905:91	5321	Для корректировки проекта планировки территории бывшего аэропорта и поэтапной застройки
6	32:28:0030905:89	4974	Для корректировки проекта планировки территории бывшего аэропорта и поэтапной застройки
7	32:28:0030905:88	240	Для корректировки проекта планировки территории бывшего аэропорта и поэтапной застройки
8	32:28:0030905:84	7636	Для корректировки проекта планировки территории бывшего аэропорта и поэтапной застройки
10	32:28:0030905:85	5410	Для корректировки проекта планировки территории бывшего аэропорта и поэтапной застройки
11	32:28:0030905:86	5042	Для корректировки проекта планировки территории бывшего аэропорта и поэтапной застройки
12	32:28:0030905:117	255	Для корректировки проекта планировки территории бывшего аэропорта и поэтапной застройки
13	32:28:0030905:90	7215	Для корректировки проекта планировки территории бывшего аэропорта и поэтапной застройки
14	32:28:0030905:92	5493	Для корректировки проекта планировки территории бывшего аэропорта и поэтапной застройки
15	32:28:0030905:96	5422	Для корректировки проекта планировки территории бывшего аэропорта и поэтапной застройки
16	32:28:0030905:99	6135	Для корректировки проекта планировки территории бывшего аэропорта и поэтапной застройки
17	32:28:0030905:87	11842	Для корректировки проекта планировки территории бывшего аэропорта и поэтапной застройки
18	32:28:0030905:93	5019	Для корректировки проекта планировки территории бывшего аэропорта и поэтапной застройки
19	32:28:0030905:97	4838	Для корректировки проекта планировки территории бывшего аэропорта и поэтапной застройки
20	32:28:0030905:100	296	Для корректировки проекта планировки территории бывшего аэропорта и поэтапной застройки
21	32:28:0030905:101	4807	Для корректировки проекта планировки территории бывшего аэропорта и поэтапной застройки
23,25	32:28:0030905:102	9370	Для корректировки проекта планировки территории бывшего аэропорта и поэтапной застройки
24	32:28:0030905:104	10995	Для корректировки проекта планировки территории бывшего аэропорта и поэтапной застройки
26	32:28:0030905:103	10995	Для корректировки проекта планировки территории бывшего аэропорта и поэтапной застройки
27	32:28:0030905:107	3865	Для корректировки проекта планировки территории бывшего аэропорта и поэтапной застройки
28	32:28:0030905:106	4425	Для корректировки проекта планировки территории бывшего аэропорта и поэтапной застройки
29	32:28:0030905:110	8317	Для корректировки проекта планировки территории бывшего аэропорта и поэтапной застройки
30	32:28:0030905:111	300	Для корректировки проекта планировки территории бывшего аэропорта и поэтапной застройки
31	32:28:0030905:112 32:28:0030905:113	5665 6083	Для корректировки проекта планировки территории бывшего аэропорта и поэтапной застройки
32	32:28:0030905:116	8982	Для корректировки проекта планировки территории бывшего аэропорта и поэтапной застройки
34	32:28:0030905:115	269	Для корректировки проекта планировки территории бывшего аэропорта и поэтапной застройки
35	32:28:0030905:108 32:28:0030905:114	5661 5283	Для корректировки проекта планировки территории бывшего аэропорта и поэтапной застройки
36	32:28:0030905:105	8900	Для корректировки проекта планировки территории бывшего аэропорта и поэтапной застройки
	32:28:0030905:82	42461	Для корректировки проекта планировки территории бывшего аэропорта и поэтапной застройки
	32:28:0030905:83	38248	Для корректировки проекта планировки территории бывшего аэропорта и поэтапной застройки
	32:28:0030905:10	24617	Для корректировки проекта планировки территории бывшего аэропорта и поэтапной застройки

## Характеристика формируемых земельных участков

№ участка на чертеже, № позиции	Кадастровый номер земельного участка	Площадь земельного участка, м <sup>2</sup>	Разрешенное использование
1 (поз. 32,33)	32:28:0030905:109	34666	Условно разрешенный вид - школы общеобразовательные
2 (поз. 11)	32:28:0030905:98	7633	Для многоквартирного многоэтажного жилого дома с пристроенными помещениями
3 (поз. 12)	32:28:0030905:94	6622	Для многоквартирного многоэтажного жилого дома с пристроенными помещениями
4 (поз. 38)	32:28:0030905:95	218	Для объектов капитального строительства линейных объектов инженерной инфраструктуры
5 (поз. 13)	32:28:0030905:91	6662	Для многоквартирного многоэтажного жилого дома с пристроенными помещениями
6 (поз. 14)	32:28:0030905:89	6320	Для многоквартирного многоэтажного жилого дома с пристроенными помещениями
7 (поз. 39)	32:28:0030905:88	293	Для объектов капитального строительства линейных объектов инженерной инфраструктуры
8 (поз. 15)	32:28:0030905:84	7564	Для многоквартирного многоэтажного жилого дома со встроенно-пристроенными помещениями
9 (поз. 42)	ЗУ 1	62	Для объектов капитального строительства линейных объектов инженерной инфраструктуры
10 (поз. 16)	32:28:0030905:85	5825	Для многоквартирного многоэтажного жилого дома с пристроенными помещениями
11 (поз. 17)	32:28:0030905:86	5893	Для многоквартирного многоэтажного жилого дома с пристроенными помещениями
12 (поз. 40)	32:28:0030905:117	238	Для объектов капитального строительства линейных объектов инженерной инфраструктуры
13 (поз. 25)	32:28:0030905:90	5232	Для многоквартирного многоэтажного жилого дома
14 (поз. 24)	32:28:0030905:92	5170	Для многоквартирного многоэтажного жилого дома
15 (поз. 23)	32:28:0030905:96	5105	Для многоквартирного многоэтажного жилого дома
16 (поз. 22)	32:28:0030905:99	6331	Для многоквартирного многоэтажного жилого дома
17 (поз. 18)	32:28:0030905:87	9764	Для многоквартирного многоэтажного жилого дома со встроенно-пристроенными помещениями
18 (поз. 19)	32:28:0030905:93	6843	Для многоквартирного многоэтажного жилого дома со встроенно-пристроенными помещениями
19 (поз. 20)	32:28:0030905:97	5640	Для многоквартирного многоэтажного жилого дома со встроенно-пристроенными помещениями
20 (поз. 41)	32:28:0030905:100	328	Для многоквартирного многоэтажного жилого дома со встроенно-пристроенными помещениями
21 (поз. 21)	32:28:0030905:101	5893	Для многоквартирного многоэтажного жилого дома со встроенно-пристроенными помещениями
22	ЗУ 2	495	Для территорий общего пользования (рекреационного назначения)
23	32:28:0030905:102	2349	Для территорий общего пользования (рекреационного назначения)
24 (поз. 31)	32:28:0030905:104	10379	Размещение объектов капитального строительства, условно разрешенный вид - детское дошкольное учреждение
25	ЗУ 3	862	Для территорий общего пользования
26 (поз. 30)	32:28:0030905:103	10384	Для территорий общего пользования (рекреационного назначения)
27	32:28:0030905:107	3703	Для территорий общего пользования (рекреационного назначения)
28 (поз. 29)	32:28:0030905:106	5483	Для многоквартирного многоэтажного жилого дома с пристроенными помещениями
29 (поз. 28)	32:28:0030905:110	10054	Для многоквартирного многоэтажного жилого дома со встроенно-пристроенными помещениями
30 (поз. 37)	32:28:0030905:111	238	Для объектов капитального строительства линейных объектов инженерной инфраструктуры
31	32:28:0030905:112	6484	Для территорий общего пользования (рекреационного назначения)
32 (поз. 27)	32:28:0030905:116	11563	Для многоквартирного многоэтажного жилого дома со встроенно-пристроенными помещениями
33 (поз. 36)	ЗУ 4	125	Для объектов капитального строительства линейных объектов инженерной инфраструктуры
34 (поз. 35)	32:28:0030905:115	237	Для объектов капитального строительства линейных объектов инженерной инфраструктуры
35 (поз. 26)	32:28:0030905:108	10962	Для многоквартирного многоэтажного жилого дома со встроенно-пристроенными помещениями
36	32:28:0030905:105	8904	Для территорий общего пользования (уличная сеть)
37 (поз. 34)	ЗУ 5	566	Для объектов капитального строительства линейных объектов инженерной инфраструктуры

До разработки проекта планировки на проектируемой территории были поставлены на учет в ГКН 34 земельных участка:

32:28:0030905:84; 32:28:0030905:85; 32:28:0030905:86;  
32:28:0030905:87; 32:28:0030905:88; 32:28:0030905:89;  
32:28:0030905:90; 32:28:0030905:91; 32:28:0030905:92;  
32:28:0030905:93; 32:28:0030905:94; 32:28:0030905:95;  
32:28:0030905:96; 32:28:0030905:97; 32:28:0030905:98;  
32:28:0030905:99; 32:28:0030905:100; 32:28:0030905:101;  
32:28:0030905:102; 32:28:0030905:103; 32:28:0030905:104;  
32:28:0030905:105; 32:28:0030905:106; 32:28:0030905:107;  
32:28:0030905:108; 32:28:0030905:109; 32:28:0030905:110;  
32:28:0030905:111; 32:28:0030905:112; 32:28:0030905:113;  
32:28:0030905:114; 32:28:0030905:115; 32:28:0030905:116;  
32:28:0030905:117.

При разработке проекта планировки и межевания были перераспределены ранее сформированные земельные участки.

Земельный участок 32:28:0030905:109 был расформирован на 2 участка: участок №1 (32:28:0030905:109) площадью 35231 м<sup>2</sup> и участок № 37 (ЗУ5) площадью 566 м<sup>2</sup>.

Земельный участок №2 площадью 7633 м<sup>2</sup> формируется на основе ранее образованного земельного участка 32:28:0030905:98, при этом изымаются части земельных участков, с кадастровыми номерами: 32:28:0030905:94, 32:28:0030905:102, 32:28:0030905:104.

Земельный участок №3 площадью 5094 м<sup>2</sup> формируется на основе ранее образованного земельного участка 32:28:0030905:94, при этом изымаются части земельных участков, с кадастровыми номерами: 32:28:0030905:91, 32:28:0030905:95, 32:28:0030905:98, 32:28:0030905:102, 32:28:0030905:103, 32:28:0030905:104.

Земельный участок №4 площадью 230 м<sup>2</sup> формируется на основе ранее образованного земельного участка 32:28:0030905:95, при этом изымается часть земельного участка, с кадастровым номером: 32:28:0030905:94.

Земельный участок №5 площадью 5321 м<sup>2</sup> формируется на основе ранее образованного земельного участка 32:28:0030905:91, при этом изымаются части земельных участков, с кадастровыми номерами: 32:28:0030905:89, 32:28:0030905:102, 32:28:0030905:103.

Земельный участок №6 площадью 4974 м<sup>2</sup> формируется на основе ранее образованного земельного участка 32:28:0030905:89, при этом изымаются части земельных участков, с кадастровыми номерами: 32:28:0030905:84, 32:28:0030905:85, 32:28:0030905:88, 32:28:0030905:91, 32:28:0030905:102, 32:28:0030905:103.

Земельный участок №7 площадью 240 м<sup>2</sup> формируется на основе ранее образованного земельного участка 32:28:0030905:88, при этом изымаются части земельных участков, с кадастровыми номерами: 32:28:0030905:84, 32:28:0030905:89.

Земельный участок №8 площадью 7636 м<sup>2</sup> формируется на основе ранее образованного земельного участка 32:28:0030905:84, при этом изымаются части земельных участков, с кадастровыми номерами: 32:28:0030905:82, 32:28:0030905:85, 32:28:0030905:89.

Земельный участок №9 площадью 62 м<sup>2</sup> формируется на основе ранее образованного земельного участка ЗУ1, при этом изымается часть земельного участка, с кадастровым номером: 32:28:0030905:85.

Земельный участок №10 площадью 5825 м<sup>2</sup> формируется на основе ранее образованного земельного участка 32:28:0030905:85, при этом изымаются части земельных участков, с кадастровыми номерами: 32:28:0030905:82, 32:28:0030905:86, 32:28:0030905:102.

Земельный участок №11 площадью 5893 м<sup>2</sup> формируется на основе ранее образованного земельного участка 32:28:0030905:86, при этом изымаются части земельных участков, с кадастровыми номерами: 32:28:0030905:82, 32:28:0030905:87, 32:28:0030905:102.

Земельный участок №12 площадью 238 м<sup>2</sup> формируется на основе ранее образованного земельного участка 32:28:0030905:117, при этом изымаются части земельных участков, с кадастровыми номерами: 32:28:0030905:87, 32:28:0030905:90.

Земельный участок №13 площадью 5232 м<sup>2</sup> формируется на основе ранее образованного земельного участка 32:28:0030905:90, при этом изымаются части земельных участков, с кадастровыми номерами: 32:28:0030905:86, 32:28:0030905:87, 32:28:0030905:102, 32:28:0030905:117.

Земельный участок №14 площадью 5170 м<sup>2</sup> формируется на основе ранее образованного земельного участка 32:28:0030905:92 при этом изымаются части земельных участков, с кадастровыми номерами: 32:28:0030905:90, 32:28:0030905:102.

Земельный участок №15 площадью 5105 м<sup>2</sup> формируется на основе ранее образованного земельного участка 32:28:0030905:96, при этом изымаются части земельных участков, с кадастровыми номерами: 32:28:0030905:92, 32:28:0030905:102, 32:28:0030905:104.

Земельный участок №16 площадью 6331 м<sup>2</sup> формируется на основе ранее образованного земельного участка 32:28:0030905:99, при этом изымаются части земельных участков, с кадастровыми номерами: 32:28:0030905:96, 32:28:0030905:102, 32:28:0030905:104.

Земельный участок №17 площадью 9764 м<sup>2</sup> формируется на основе ранее образованного земельного участка 32:28:0030905:87, при этом изымаются части земельных участков, с кадастровыми номерами: 32:28:0030905:82, 32:28:0030905:90.

Земельный участок №18 площадью 6843 м<sup>2</sup> формируется на основе

ранее образованного земельного участка 32:28:0030905:93, при этом изымаются части земельных участков, с кадастровыми номерами: 32:28:0030905:82, 32:28:0030905:87, 32:28:0030905:90, 32:28:0030905:92, 32:28:0030905:97.

Земельный участок №19 площадью 5640 м<sup>2</sup> формируется на основе ранее образованного земельного участка 32:28:0030905:97, при этом изымаются части земельных участков, с кадастровыми номерами: 32:28:0030905:82, 32:28:0030905:93, 32:28:0030905:96.

Земельный участок №20 площадью 328 м<sup>2</sup> формируется на основе ранее образованного земельного участка 32:28:0030905:100, при этом изымаются части земельных участков, с кадастровыми номерами: 32:28:0030905:96, 32:28:0030905:99, 32:28:0030905:101.

Земельный участок №21 площадью 328 м<sup>2</sup> формируется на основе ранее образованного земельного участка 32:28:0030905:101, при этом изымаются части земельных участков, с кадастровыми номерами: 32:28:0030905:82, 32:28:0030905:97, 32:28:0030905:99, 32:28:0030905:100.

Земельный участок №22 площадью 495 м<sup>2</sup> формируется на основе ранее образованного земельного участка ЗУ2, при этом изымаются части земельных участков, с кадастровыми номерами: 32:28:0030905:99, 32:28:0030905:101.

Земельный участок №23 площадью 2349 м<sup>2</sup> формируется на основе ранее образованного земельного участка 32:28:0030905:102, при этом изымаются части земельных участков, с кадастровыми номерами: 32:28:0030905:98, 32:28:0030905:104.

Земельный участок №24 площадью 10379 м<sup>2</sup> формируется на основе ранее образованного земельного участка 32:28:0030905:104, при этом изымается часть земельного участка, с кадастровым номером 32:28:0030905:102.

Земельный участок №25 площадью 862 м<sup>2</sup> формируется на основе ранее образованного земельного участка ЗУ3, при этом изымаются части земельных участков, с кадастровыми номерами: 32:28:0030905:102, 32:28:0030905:103.

Земельный участок №26 площадью 10384 м<sup>2</sup> формируется на основе ранее образованного земельного участка 32:28:0030905:103, при этом изымается часть земельного участка, с кадастровым номером 32:28:0030905:102.

Земельный участок №27 площадью 3703 м<sup>2</sup> формируется на основе ранее образованного земельного участка 32:28:0030905:107, при этом изымается часть земельного участка, с кадастровым номером 32:28:0030905:105.

Земельный участок №28 площадью 5483 м<sup>2</sup> формируется на основе ранее образованного земельного участка 32:28:0030905:106, при этом изымаются части земельных участков, с кадастровыми номерами: 32:28:0030905:107, 32:28:0030905:110.

Земельный участок №29 площадью 10054 м<sup>2</sup> формируется на основе ранее образованного земельного участка 32:28:0030905:110, при этом изымаются части земельных участков, с кадастровыми номерами: 32:28:0030905:10, 32:28:0030905:82, 32:28:0030905:83, 32:28:0030905:111, 32:28:0030905:112.

Земельный участок №30 площадью 238 м<sup>2</sup> формируется на основе ранее образованного земельного участка 32:28:0030905:111, при этом изымаются части земельных участков, с кадастровыми номерами: 32:28:0030905:110, 32:28:0030905:112.

Земельный участок №31 площадью 6484 м<sup>2</sup> формируется на основе ранее образованного земельного участка 32:28:0030905:112, при этом изымаются части земельных участков, с кадастровыми номерами: 32:28:0030905:83, 32:28:0030905:113.

Земельный участок №32 площадью 11563 м<sup>2</sup> формируется на основе ранее образованного земельного участка 32:28:0030905:116, при этом изымаются части земельных участков, с кадастровыми номерами: 32:28:0030905:83, 32:28:0030905:113, 32:28:0030905:114.

Земельный участок №33 площадью 125 м<sup>2</sup> формируется на основе ранее образованного земельного участка ЗУ4, при этом изымается часть земельного участка, с кадастровым номером 32:28:0030905:116.

Земельный участок №34 площадью 237 м<sup>2</sup> формируется на основе ранее образованного земельного участка 32:28:0030905:115, при этом изымается часть земельного участка, с кадастровым номером: 32:28:0030905:114.

Земельный участок №35 площадью 10962 м<sup>2</sup> формируется на основе ранее образованного земельного участка 32:28:0030905:108, при этом изымаются части земельных участков, с кадастровыми номерами: 32:28:0030905:105, 32:28:0030905:114, 32:28:0030905:115.

Земельный участок №36 площадью 8904 м<sup>2</sup> формируется на основе ранее образованного земельного участка 32:28:0030905:105, при этом изымаются части земельных участков, с кадастровыми номерами: 32:28:0030905:82, 32:28:0030905:98, 32:28:0030905:99, 32:28:0030905:101, 32:28:0030905:102, 32:28:0030905:108.

Земельный участок №37 площадью 566 м<sup>2</sup> формируется на основе ранее образованного земельного участка ЗУ5, при этом изымается часть земельного участка, с кадастровым номером: 32:28:0030905:109.

**Площади земельных участков  
Жилищное строительство  
Многоквартирные многоэтажные жилые дома**

Таблица №1

№ позиции на разбивочном чертеже	№ позиции на ген. плане	Площадь земельного участка, м <sup>2</sup>	Общая площадь квартир, м <sup>2</sup>	Коэффициент земельной доли
2	11	7633	5220,19	1,46
3	12	6622	5220,19	1,27
5	13	6662	5220,19	1,28
6	14	6320	5220,19	1,21
8	15	7564	10462,77	0,72
10	16	5825	4635,31	1,26
11	17	5893	4635,31	1,27
13	25	5232	5185,78	1,01
14	24	5170	5185,78	1,00
15	23	5105	5185,78	0,98
16	22	6331	5185,78	1,22
17	18	9764	10710,45	0,91
18	19	6843	6810,20	1,00
19	20	5640	6810,20	0,83
21	21	5893	6810,20	0,87
28	29	5483	4770,30	1,15
29	28	10054	12843,12	0,78
32	27	11563	12134,01	0,95
35	26	10962	12857,25	0,85
<b>Итого:</b>		134559	135103,00	

Расчет площади нормативных земельных участков под многоэтажную жилую застройку осуществляется в соответствии с Правилами землепользования и застройки г.Брянска, утвержденными в 2008 году.

**Учреждения народного образования**

№ позиции на разбивочном чертеже	№ позиции на ген. плане	Наименование объекта	Ед. изм.	Вместимость	Норматив земельного участка, м <sup>2</sup> /ед.изм. Р.	Площадь земельного участка, м <sup>2</sup>	
						нормируемая	проектная
1	32,33	Общеобразовательная школа	место	1225	21	25725	34666
21	31	Детский сад	место	270	35	9450	10379



## Характеристика формируемых земельных участков

Согласно части 1 статьи 274 Гражданского кодекса Российской Федерации собственник недвижимого имущества (земельного участка, другой недвижимости) вправе требовать от собственника соседнего земельного участка, а в необходимых случаях и от собственника другого земельного участка (соседнего участка) предоставления права ограниченного пользования соседним участком (сервитута).

Сервитут может устанавливаться для обеспечения прохода и проезда через соседний земельный участок, прокладки и эксплуатации сетей инженерной инфраструктуры, а также других нужд, которые не могут быть обеспечены без установления сервитута.

Изложенные нормы Гражданского кодекса Российской Федерации о сервитуте являются нормами общего характера, тогда как процедура установления публичного сервитута в отношении земельных участков регламентирована в Земельном кодексе Российской Федерации.

**Таблица № 3**

№ участка	№ позиции зданий и сооружений	Площадь земельного участка, м <sup>2</sup>	Разрешенное использование	Ограничения, обременения в использовании
1	2	3	4	5
1	32,33	34666	Для общеобразовательной школы	-
2	11	7633	Для многоквартирного многоэтажного жилого дома с пристроенными помещениями	<b>Ограничения:</b> публичные сервитуты (проход и проезд к жилым домам, территории для прокладки и эксплуатации инженерных сетей)
3	12	6622	Для многоквартирного многоэтажного жилого дома с пристроенными помещениями	<b>Ограничения:</b> публичные сервитуты (проход и проезд к жилым домам, территории для прокладки и эксплуатации инженерных сетей)
4	38	218	Для объектов капитального строительства и линейных объектов инженерной инфраструктуры (ТП)	<b>Ограничения:</b> публичные сервитуты (территории для прокладки и эксплуатации инженерных сетей)
5	13	6662	Для многоквартирного многоэтажного жилого дома с пристроенными помещениями	<b>Ограничения:</b> публичные сервитуты (проход и проезд к жилым домам, территории для прокладки и эксплуатации инженерных сетей)
6	14	6320	Для многоквартирного многоэтажного жилого дома с пристроенными помещениями	<b>Ограничения:</b> публичные сервитуты (проход и проезд к жилым домам, территории для прокладки и эксплуатации инженерных сетей)
7	39	293	Для объектов капитального строительства и линейных объектов инженерной инфраструктуры (РТП)	<b>Ограничения:</b> публичные сервитуты (проезд, территории для прокладки и эксплуатации инженерных сетей)

8	15	7564	Для многоквартирного многоэтажного жилого дома со встроенно-пристроенными помещениями	<b>Ограничения:</b> публичные сервитуты (проход и проезд к жилым домам, территории для прокладки и эксплуатации инженерных сетей)
9	42	62	Для объектов капитального строительства и линейных объектов инженерной инфраструктуры (ГРПШ)	<b>Ограничения:</b> публичные сервитуты (подходы к жилым зданиям, территории для прокладки и эксплуатации инженерных сетей)
10	16	5825	Для многоквартирного многоэтажного жилого дома со встроенными помещениями	<b>Ограничения:</b> публичные сервитуты (проход и проезд к жилым домам, территории для прокладки и эксплуатации инженерных сетей)
11	17	5893	Для многоквартирного многоэтажного жилого дома со встроенными помещениями	<b>Ограничения:</b> публичные сервитуты (проход и проезд к жилым домам, территории для прокладки и эксплуатации инженерных сетей)
12	40	238	Для объектов капитального строительства и линейных объектов инженерной инфраструктуры (ТП)	<b>Ограничения:</b> публичные сервитуты (проезд, территории для прокладки и эксплуатации инженерных сетей)
13	25	5232	Для многоквартирного многоэтажного жилого дома	<b>Ограничения:</b> публичные сервитуты (проход и проезд к жилым домам, территории для прокладки и эксплуатации инженерных сетей)
14	24	5170	Для многоквартирного многоэтажного жилого дома	<b>Ограничения:</b> публичные сервитуты (проход и проезд к жилым домам, территории для прокладки и эксплуатации инженерных сетей)
15	23	5105	Для многоквартирного многоэтажного жилого дома	<b>Ограничения:</b> публичные сервитуты (проход и проезд к жилым домам, территории для прокладки и эксплуатации инженерных сетей)
16	22	6331	Для многоквартирного многоэтажного жилого дома	<b>Ограничения:</b> публичные сервитуты (проход и проезд к жилым домам, территории для прокладки и эксплуатации инженерных сетей)
17	18	9764	Для многоквартирного многоэтажного жилого дома со встроенно-пристроенными помещениями	<b>Ограничения:</b> публичные сервитуты (проход и проезд к жилым домам, территории для прокладки и эксплуатации инженерных сетей)
18	19	6843	Для многоквартирного многоэтажного жилого дома со встроенно-пристроенными помещениями	<b>Ограничения:</b> публичные сервитуты (проход и проезд к жилым домам, территории для прокладки и эксплуатации инженерных сетей)
19	20	5640	Для многоквартирного многоэтажного жилого дома со встроенно-пристроенными помещениями	<b>Ограничения:</b> публичные сервитуты (проход и проезд к жилым домам, территории для прокладки и эксплуатации инженерных сетей)

				инженерных сетей)
20	41	328	Для объектов капитального строительства и линейных объектов инженерной инфраструктуры (ТП)	<b>Ограничения:</b> публичные сервитуты (проезд, территории для прокладки и эксплуатации инженерных сетей)
21	21	5893	Для многоквартирного многоэтажного жилого дома со встроенно-пристроенными помещениями	<b>Ограничения:</b> публичные сервитуты (проход и проезд к жилым домам, территории для прокладки и эксплуатации инженерных сетей)
22	-	495	Для территорий общего пользования (рекреационного назначения)	-
23	-	2349	Для территорий общего пользования (рекреационного назначения)	-
24	31	10379	Для детского дошкольного учреждения	-
25	-	862	Для территорий общего пользования	-
26	30	10384	Для территорий общего пользования (комплексные плоскостные спортивные площадки)	-
27	-	3703	Для территорий общего пользования (рекреационного назначения)	-
28	29	5483	Для многоквартирного многоэтажного жилого дома со встроенными помещениями	<b>Ограничения:</b> публичные сервитуты (проход и проезд к жилым домам, территории для прокладки и эксплуатации инженерных сетей)
29	28	10054	Для многоквартирного многоэтажного жилого дома со встроенно-пристроенными помещениями	<b>Ограничения:</b> публичные сервитуты (проход и проезд к жилым домам, территории для прокладки и эксплуатации инженерных сетей)
30	37	238	Для объектов капитального строительства и линейных объектов инженерной инфраструктуры (ТП)	<b>Ограничения:</b> публичные сервитуты (проезд, территории для прокладки и эксплуатации инженерных сетей)
31	-	6484	Для территорий общего пользования (рекреационного назначения)	-
32	27	11563	Для многоквартирного многоэтажного жилого дома со встроенно-пристроенными помещениями	<b>Ограничения:</b> публичные сервитуты (проход и проезд к жилым домам, территории для прокладки и эксплуатации инженерных сетей)
33	36	125	Для объектов капитального строительства и линейных объектов инженерной инфраструктуры (ГРПБ)	<b>Ограничения:</b> публичные сервитуты (территории для прокладки и эксплуатации инженерных сетей)
34	35	237	Для объектов капитального строительства и линейных объектов инженерной инфраструктуры (ТП)	<b>Ограничения:</b> публичные сервитуты (проезд, территории для прокладки и эксплуатации инженерных сетей)
35	26	10962	Для многоквартирного	<b>Ограничения:</b> публичные

			многоэтажного жилого дома со встроенно-пристроенными помещениями	сервитуты (проход и проезд к жилым домам, территории для прокладки и эксплуатации инженерных сетей)
36	-	8904	Для территорий общего пользования (уличная сеть)	-
37	34	566	Для объектов капитального строительства и линейных объектов инженерной инфраструктуры (ТП)	<b>Ограничения:</b> публичные сервитуты (территории для прокладки и эксплуатации инженерных сетей)
<b>Итого:</b>		215090		

**Ведомость координат поворотных точек формируемых земельных участков**

**Таблица №4 (начало)**

№ п.п	Расстояние, м	Дирекционный угол	Координ. по X, м	Координ. по Y, м
1				
1			492164.51	2173753.46
144	18.92	129 0.0	492152.61	2173768.16
147	25.69	219 11.2	492132.69	2173751.93
146	21.98	129 19.5	492118.76	2173768.93
145	25.82	39 6.6	492138.79	2173785.22
2	33.47	129 0.0	492117.73	2173811.23
3	24.80	128 55.6	492102.15	2173830.52
4	70.87	129 1.3	492057.53	2173885.58
5	52.93	218 59.3	492016.39	2173852.28
6	9.66	218 59.6	492008.88	2173846.20
7	70.85	237 13.2	491970.52	2173786.63
8	75.59	237 13.5	491929.60	2173723.08
9	0.32	237 13.5	491929.43	2173722.81
10	38.13	237 12.9	491908.78	2173690.75
11	50.25	309 1.4	491940.42	2173651.71
12	60.36	309 0.9	491978.42	2173604.81
1	238.17	38 37.1	492164.51	2173753.46
Площадь: 34666м2				
2				
13			491957.72	2173536.41
14	58.94	308 48.6	491994.66	2173490.48
15	26.84	38 49.0	492015.57	2173507.30
16	20.47	308 48.8	492028.40	2173491.35
17	41.61	16 19.0	492068.34	2173503.05
18	39.00	38 59.4	492098.65	2173527.59
19	79.02	129 0.0	492048.92	2173589.00
20	39.62	219 0.0	492018.13	2173564.06
21	18.26	196 27.7	492000.62	2173558.89
22	15.62	218 37.0	491988.42	2173549.14
23	9.21	129 19.9	491982.58	2173556.26
13	31.82	218 36.5	491957.72	2173536.41
Площадь: 7633м2				
3				
24			492034.83	2173440.53
25	26.85	39 0.7	492055.69	2173457.43
26	20.46	308 49.0	492068.52	2173441.49
27	53.78	16 19.0	492120.13	2173456.60
28	27.98	38 58.0	492141.89	2173474.19
29	20.04	129 0.0	492129.28	2173489.77
30	9.80	129 0.0	492123.11	2173497.38
18	38.86	129 0.0	492098.65	2173527.59
17	39.00	218 59.5	492068.34	2173503.05
16	41.61	196 19.0	492028.40	2173491.35
15	20.47	128 48.8	492015.57	2173507.30
14	26.84	218 48.6	491994.66	2173490.48
24	64.10	308 48.6	492034.83	2173440.53
Площадь: 6622м2				

Таблица №4 (продолжение)

4					
31				492100.45	2173465.07
32	12.50		39 41.9	492110.07	2173473.05
33	17.42		129 41.9	492098.94	2173486.46
34	12.50		219 19.3	492089.27	2173478.54
31	17.50		309 41.9	492100.45	2173465.07
Площадь: 218м2					
5					
35				492074.90	2173390.72
36	26.85		38 49.0	492095.82	2173407.55
37	20.45		308 49.2	492108.64	2173391.61
38	50.81		16 19.0	492157.41	2173405.89
39	30.92		39 0.0	492181.44	2173425.35
28	62.85		129 0.0	492141.89	2173474.19
27	27.98		218 57.9	492120.13	2173456.60
26	53.78		196 19.0	492068.52	2173441.49
25	20.46		128 49.0	492055.69	2173457.43
24	26.85		219 0.7	492034.83	2173440.53
35	63.93		308 48.6	492074.90	2173390.72
Площадь: 6662м2					
6					
40				492114.00	2173342.10
41	26.59		38 49.0	492134.72	2173358.76
42	20.44		353 0.7	492155.01	2173356.28
43	3.44		340 30.8	492158.25	2173355.13
44	15.14		38 15.6	492170.14	2173364.50
45	12.52		128 50.3	492162.29	2173374.25
46	21.40		38 50.3	492178.96	2173387.67
47	13.70		308 50.3	492187.55	2173377.00
48	7.00		218 50.3	492182.10	2173372.61
49	28.52		308 49.3	492199.98	2173350.39
50	32.70		38 49.3	492225.45	2173370.89
51	19.27		106 28.0	492219.99	2173389.37
52	12.03		16 27.8	492231.53	2173392.78
53	23.52		106 27.8	492224.87	2173415.34
54	27.45		219 0.0	492203.54	2173398.06
39	35.11		129 0.0	492181.44	2173425.35
38	30.92		219 0.0	492157.41	2173405.89
37	50.81		196 19.0	492108.64	2173391.61
36	20.45		128 49.0	492095.82	2173407.55
35	26.86		218 49.0	492074.90	2173390.72
40	62.40		308 48.6	492114.00	2173342.10
Площадь: 6320м2					
7					
55				492170.88	2173363.58
48	14.40		38 50.3	492182.10	2173372.61
47	7.00		38 50.3	492187.55	2173377.00
46	13.70		128 50.3	492178.96	2173387.67
45	21.40		218 50.3	492162.29	2173374.25
44	12.52		308 50.3	492170.14	2173364.50
55	1.18		308 50.3	492170.88	2173363.58
Площадь: 293м2					

Таблица №4 (продолжение)

8					
56	104.96		38 36.3	492172.36	2173269.54
57	3.52		128 53.4	492254.38	2173335.03
58	7.46		128 53.4	492252.18	2173337.77
59	35.10		128 53.4	492247.49	2173343.57
50	32.70		218 49.3	492225.45	2173370.89
49	28.52		128 49.3	492199.98	2173350.39
48	14.40		218 50.3	492182.10	2173372.61
55	1.18		128 50.3	492170.88	2173363.58
44	15.14		218 15.6	492170.14	2173364.50
43	3.44		160 30.8	492158.25	2173355.13
42	20.44		173 0.7	492155.01	2173356.28
41	26.59		218 48.9	492134.72	2173358.76
40	93.11		308 48.6	492114.00	2173342.10
56				492172.36	2173269.54
Площадь: 7564м2					
9					
58	8.31		38 36.8	492252.18	2173337.77
60	7.46		128 36.8	492258.67	2173342.95
61	8.35		218 36.8	492254.02	2173348.78
59	7.46		308 53.4	492247.49	2173343.57
58				492252.18	2173337.77
Площадь: 62м2					
10					
62	68.09		106 58.9	492303.76	2173374.45
63	18.30		130 44.1	492283.87	2173439.58
64	60.55		219 0.0	492271.92	2173453.45
53	23.52		286 27.8	492224.87	2173415.34
52	12.03		196 27.8	492231.53	2173392.78
51	19.27		286 28.0	492219.99	2173389.37
50	35.10		308 53.4	492225.45	2173370.89
59	8.35		38 36.8	492247.49	2173343.57
61	7.46		308 36.8	492254.02	2173348.78
60	8.31		218 36.8	492258.67	2173342.95
58	3.52		308 53.4	492252.18	2173337.77
57	63.18		38 36.3	492254.38	2173335.03
62				492303.76	2173374.45
Площадь: 5825м2					
11					
65	39.31		106 28.7	492379.43	2173434.87
66	54.80		196 27.8	492368.28	2173472.57
67	16.38		106 26.9	492315.73	2173457.03
68	45.98		196 49.7	492311.09	2173472.74
69	7.70		309 0.0	492267.08	2173459.43
64	18.30		310 44.1	492271.92	2173453.45
63	68.09		286 58.9	492283.87	2173439.58
62	96.84		38 36.3	492303.76	2173374.45
65				492379.43	2173434.87
Площадь: 5893м2					

Таблица №4 (продолжение)

12					
70			106 49.7	492327.23	2173477.63
71	19.00		196 49.7	492321.73	2173495.81
72	12.50		286 49.7	492309.77	2173492.20
73	19.00		16 49.7	492315.27	2173474.01
70	12.50			492327.23	2173477.63
Площадь: 238м2					
13					
69			16 49.7	492267.08	2173459.43
68	45.98		106 49.7	492311.09	2173472.74
73	4.37		16 49.7	492315.27	2173474.01
72	19.00		16 49.7	492309.77	2173492.20
71	12.50		15 7.3	492321.73	2173495.81
74	18.92		106 45.1	492340.00	2173500.75
75	52.59		196 28.2	492324.85	2173551.11
76	22.14		286 45.0	492303.61	2173544.83
77	11.56		196 45.1	492306.94	2173533.76
78	63.65		206 46.9	492245.99	2173515.42
79	19.28		309 0.0	492228.78	2173506.73
69	60.86			492267.08	2173459.43
Площадь: 5232м2					
14					
79			26 46.9	492228.78	2173506.73
78	19.28		16 45.1	492245.99	2173515.42
77	63.65		106 45.0	492306.94	2173533.76
76	11.56		196 27.8	492303.61	2173544.83
80	4.15		106 27.8	492299.63	2173543.65
81	23.45		196 27.8	492292.98	2173566.15
82	14.31		106 27.8	492279.26	2173562.09
83	23.80		196 36.9	492272.52	2173584.91
84	89.98		309 0.0	492186.30	2173559.19
85	8.27		309 0.0	492191.50	2173552.76
86	9.80		309 0.0	492197.66	2173545.15
79	49.44			492228.78	2173506.73
Площадь: 5170м2					
15					
84			16 36.9	492186.30	2173559.19
83	89.98		106 27.8	492272.52	2173584.91
87	13.06		196 30.9	492268.82	2173597.44
88	13.49		106 27.8	492255.89	2173593.61
89	22.28		196 27.8	492249.57	2173614.97
90	14.18		106 27.8	492235.97	2173610.95
91	23.85		196 30.0	492229.21	2173633.83
92	86.94		309 0.0	492145.85	2173609.13
84	64.27			492186.30	2173559.19
Площадь: 5105м2					



Таблица №4 (продолжение)

16					
92				492145.85	2173609.13
	86.94		16 30.1		
91				492229.21	2173633.83
	12.99		106 27.8		
93				492225.53	2173646.28
	21.84		129 0.0		
94				492211.79	2173663.25
	44.24		128 59.3		
95				492183.95	2173697.64
	40.25		196 27.7		
96				492145.35	2173686.23
	48.13		218 36.5		
97				492107.74	2173656.20
	15.10		309 0.0		
98				492117.24	2173644.47
	45.47		309 0.0		
92				492145.85	2173609.13
Площадь: 6331м2					
17					
99				492451.32	2173492.27
	97.17		128 57.3		
100				492390.23	2173567.84
	39.76		219 10.3		
101				492359.40	2173542.72
	19.53		129 40.5		
102				492346.93	2173557.76
	23.06		196 45.1		
75				492324.85	2173551.11
	52.59		286 45.1		
74				492340.00	2173500.75
	18.92		195 7.3		
71				492321.73	2173495.81
	19.00		286 49.7		
70				492327.23	2173477.63
	12.50		196 49.7		
73				492315.27	2173474.01
	4.37		196 49.7		
68				492311.09	2173472.74
	16.38		286 26.9		
67				492315.73	2173457.03
	54.80		16 27.8		
66				492368.28	2173472.57
	39.31		286 28.7		
65				492379.43	2173434.87
	91.99		38 36.3		
99				492451.32	2173492.27
Площадь: 9764м2					
18					
100				492390.23	2173567.84
	97.37		128 57.3		
103				492329.01	2173643.56
	70.70		219 3.6		
104				492274.11	2173599.00
	5.52		196 27.8		
87				492268.82	2173597.44
	13.06		286 27.8		
83				492272.52	2173584.91
	23.80		286 27.8		
82				492279.26	2173562.09
	14.31		16 27.8		
81				492292.98	2173566.15
	23.45		286 27.8		
80				492299.63	2173543.65
	4.15		16 27.8		
76				492303.61	2173544.83
	22.14		16 28.2		
75				492324.85	2173551.11
	23.06		16 45.1		
102				492346.93	2173557.76
	19.53		309 40.5		
101				492359.40	2173542.72
	39.76		39 10.3		
100				492390.23	2173567.84
Площадь: 6843м2					
19					
103				492329.01	2173643.56
	66.39		128 57.3		
105				492287.27	2173695.18
	63.76		218 57.8		
106				492237.70	2173655.09
	0.80		128 57.8		
107				492237.19	2173655.71
	15.00		218 57.8		
93				492225.53	2173646.28

Таблица №4 (продолжение)

93				492225.53	2173646.28
91	12.99		286 27.8	492229.21	2173633.83
90	23.85		286 27.8	492235.97	2173610.95
89	14.18		16 27.8	492249.57	2173614.97
88	22.28		286 27.8	492255.89	2173593.61
87	13.49		16 30.9	492268.82	2173597.44
104	5.52		16 27.9	492274.11	2173599.00
103	70.70		39 3.6	492329.01	2173643.56
Площадь: 5640м2					
20					
107				492237.19	2173655.71
108	21.84		129 0.0	492223.45	2173672.69
94	15.00		218 58.8	492211.79	2173663.25
93	21.84		309 0.0	492225.53	2173646.28
107	15.00		38 57.8	492237.19	2173655.71
Площадь: 328м2					
21					
105				492287.27	2173695.18
109	81.56		128 57.3	492235.99	2173758.61
110	64.77		218 36.5	492185.38	2173718.20
111	15.17		308 57.7	492194.92	2173706.40
95	14.04		218 37.0	492183.95	2173697.64
94	44.24		308 59.3	492211.79	2173663.25
108	15.00		38 58.8	492223.45	2173672.69
107	21.84		309 0.0	492237.19	2173655.71
106	0.80		308 57.8	492237.70	2173655.09
105	63.76		38 57.8	492287.27	2173695.18
Площадь: 5893м2					
22					
110				492185.38	2173718.20
96	51.22		218 36.5	492145.35	2173686.23
95	40.25		16 27.7	492183.95	2173697.64
111	14.04		38 37.0	492194.92	2173706.40
110	15.17		128 57.7	492185.38	2173718.20
Площадь: 495м2					
23					
23				491982.58	2173556.26
22	9.21		309 19.8	491988.42	2173549.14
21	15.62		38 37.0	492000.62	2173558.89
20	18.26		16 27.7	492018.13	2173564.06
19	39.62		39 0.0	492048.92	2173589.00
98	88.00		39 4.6	492117.24	2173644.47
97	15.10		129 0.0	492107.74	2173656.20
23	160.16		218 36.5	491982.58	2173556.26
Площадь: 2349м2					

Таблица №4 (продолжение)

24					
19				492048.92	2173589.00
30	117.88		309 0.0	492123.11	2173497.38
85	88.00		39 0.0	492191.50	2173552.76
84	8.27		129 0.0	492186.30	2173559.19
92	64.27		129 0.0	492145.85	2173609.13
98	45.47		129 0.0	492117.24	2173644.47
19	88.00		219 4.6	492048.92	2173589.00
Площадь: 10379м2					
25					
29				492129.28	2173489.77
86	88.00		39 0.0	492197.66	2173545.15
85	9.80		129 0.0	492191.50	2173552.76
30	88.00		219 0.0	492123.11	2173497.38
29	9.80		309 0.0	492129.28	2173489.77
Площадь: 862м2					
26					
54				492203.54	2173398.06
53	27.45		39 0.0	492224.87	2173415.34
64	60.55		39 0.0	492271.92	2173453.45
69	7.70		129 0.0	492267.08	2173459.43
79	60.86		129 0.0	492228.78	2173506.73
86	49.44		129 0.0	492197.67	2173545.15
29	88.00		219 0.0	492129.28	2173489.77
28	20.04		309 0.0	492141.89	2173474.19
39	62.85		309 0.0	492181.44	2173425.35
54	35.11		309 0.0	492203.54	2173398.06
Площадь: 10384м2					
27					
112				491988.11	2173592.67
113	238.17		38 36.6	492174.15	2173741.24
1	15.64		129 0.5	492164.51	2173753.46
12	238.17		218 37.7	491978.42	2173604.81
112	15.57		309 1.5	491988.11	2173592.67
Площадь: 3703м2					
28					
112				491988.11	2173592.67
12	15.57		129 1.5	491978.42	2173604.81
11	60.36		129 1.5	491940.42	2173651.71
114	14.51		129 2.0	491931.26	2173663.02
115	67.31		222 0.0	491881.08	2173617.84
116	31.50		318 27.6	491904.66	2173596.95
117	27.38		314 13.8	491923.76	2173577.33
118	28.18		310 28.0	491942.05	2173555.89
112	58.86		38 36.6	491988.05	2173592.62
Площадь: 5483м2					

Таблица №4 (продолжение)

29					
114				491931.26	2173663.02
10	35.74		129 2.0	491908.78	2173690.75
9	38.13		57 13.4	491929.43	2173722.81
8	0.43		57 35.4	491929.60	2173723.08
119	25.51		57 13.9	491943.37	2173744.46
120	61.62		147 13.7	491891.45	2173777.88
121	137.22		237 13.1	491817.16	2173662.51
122	24.36		327 39.6	491837.74	2173649.48
123	18.32		326 23.8	491853.00	2173639.34
124	32.09		322 58.8	491878.62	2173620.02
115	3.28		318 27.6	491881.08	2173617.84
114	67.31		42 0.0	491931.26	2173663.02
Площадь: 10054м2					
30					
125				491909.05	2173713.68
126	19.00		57 5.5	491919.37	2173729.62
127	12.50		147 4.2	491908.88	2173736.42
128	19.03		237 5.5	491898.53	2173720.44
125	12.50		327 15.0	491909.05	2173713.68
Площадь: 238м2					
31					
119				491943.37	2173744.46
7	49.97		57 13.9	491970.52	2173786.63
129	55.12		57 13.8	492000.26	2173832.81
130	61.60		147 18.9	491948.30	2173866.14
120	104.99		237 13.1	491891.45	2173777.88
119	61.62		327 13.7	491943.37	2173744.46
Площадь: 6484м2					
32					
129				492000.26	2173832.81
6	15.74		57 13.8	492008.88	2173846.20
5	9.66		39 0.2	492016.39	2173852.28
4	52.93		38 59.8	492057.53	2173885.58
131	2.61		129 1.8	492055.66	2173887.52
132	3.07		38 23.4	492058.07	2173889.43
133	15.50		129 9.6	492048.28	2173901.45
134	8.07		39 9.6	492054.54	2173906.54
135	13.35		309 9.6	492062.96	2173896.20
136	48.05		38 57.2	492100.33	2173926.41
137	100.24		128 57.2	492037.31	2174004.36
130	164.40		237 13.1	491948.30	2173866.14
129	61.60		327 18.9	492000.26	2173832.81
Площадь: 11563м2					

Таблица №4 (окончание)

33					
132				492058.07	2173889.43
138	8.07		38 51.2	492064.35	2173894.49
135	2.20		129 9.6	492062.96	2173896.20
134	13.35		129 9.6	492054.54	2173906.54
133	8.07		219 9.6	492048.28	2173901.45
132	15.50		309 9.6	492058.07	2173889.43
Площадь: 125м2					
34					
139				492077.54	2173895.72
140	17.50		219 41.9	492064.08	2173884.54
141	13.42		309 41.9	492072.65	2173874.22
142	17.50		38 47.8	492086.29	2173885.18
139	13.69		129 41.9	492077.54	2173895.72
Площадь: 237м2					
35					
136				492100.33	2173926.41
135	48.05		218 57.2	492062.96	2173896.20
138	2.20		309 9.6	492064.35	2173894.49
132	8.07		218 51.2	492058.07	2173889.43
131	3.07		218 23.4	492055.66	2173887.52
4	2.70		313 48.5	492057.53	2173885.58
3	70.87		309 1.3	492102.15	2173830.52
2	24.80		308 55.6	492117.73	2173811.23
145	33.47		308 59.2	492138.79	2173785.22
144	21.95		309 1.3	492152.61	2173768.16
1	18.92		308 59.7	492164.51	2173753.46
113	15.57		308 17.1	492174.15	2173741.24
143	59.00		38 36.6	492220.26	2173778.06
136	190.76		128 57.2	492100.33	2173926.41
Площадь: 10962м2					
36					
109				492235.99	2173758.61
143	25.01		128 57.8	492220.26	2173778.06
113	59.00		218 36.6	492174.15	2173741.24
112	238.17		218 36.6	491988.11	2173592.67
118	58.86		218 36.6	491942.05	2173555.89
13	25.00		308 48.8	491957.72	2173536.41
23	31.82		38 36.5	491982.58	2173556.26
97	160.16		38 36.5	492107.74	2173656.20
96	48.13		38 36.5	492145.35	2173686.23
110	51.22		38 36.5	492185.38	2173718.20
109	64.77		38 36.5	492235.99	2173758.61
Площадь: 8904м2					
37					
144				492152.61	2173768.16
145	21.95		129 0.0	492138.79	2173785.22
146	25.82		219 6.6	492118.76	2173768.93
147	21.98		309 19.5	492132.69	2173751.93
144	25.69		39 11.2	492152.61	2173768.16
Площадь: 566м2					

## ТЕХНИКО-ЭКОНОМИЧЕСКИЕ ПОКАЗАТЕЛИ

Таблица № 5

№ п/п	Наименование показателей	Площадь, га
1	<b>Территория, подлежащая межеванию</b>	<b>21,51</b>
1.1	<b>Территория формируемых земельных участков</b>	
	в том числе:	
1.1.1	- для застройки многоквартирными многоэтажными жилыми домами со встроенно-пристроенными помещениями	13,46
1.1.2	- для территорий под учреждения народного образования	4,50
1.1.3	- для объектов капитального строительства и линейных объектов инженерной инфраструктуры	0,23
1.1.4	- для территорий общего пользования	2,43
1.1.5	- для территорий под улицей в красных линиях	0,89

**Градостроительный план земельных участков**

**2017**





Площадь земельного участка №17: 0,0296га  
 Площадь земельного участка №18: 0,4807га  
 Площадь земельного участка №19: 0,9370га  
 Площадь земельного участка №20: 1,0995га  
 Площадь земельного участка №21: 1,0995га  
 Площадь земельного участка №22: 0,8900га  
 Площадь земельного участка №23: 0,4425га  
 Площадь земельного участка №24: 0,3865га  
 Площадь земельного участка №25: 0,5661га  
 Площадь земельного участка №26: 3,5231га  
 Площадь земельного участка №27: 0,8317га  
 Площадь земельного участка №28: 0,0300га  
 Площадь земельного участка №29: 0,5665га  
 Площадь земельного участка №30: 0,6083га  
 Площадь земельного участка №31: 0,5283га  
 Площадь земельного участка №32: 0,0269га  
 Площадь земельного участка №33: 0,8982га  
 Площадь земельного участка №34: 0,0255га

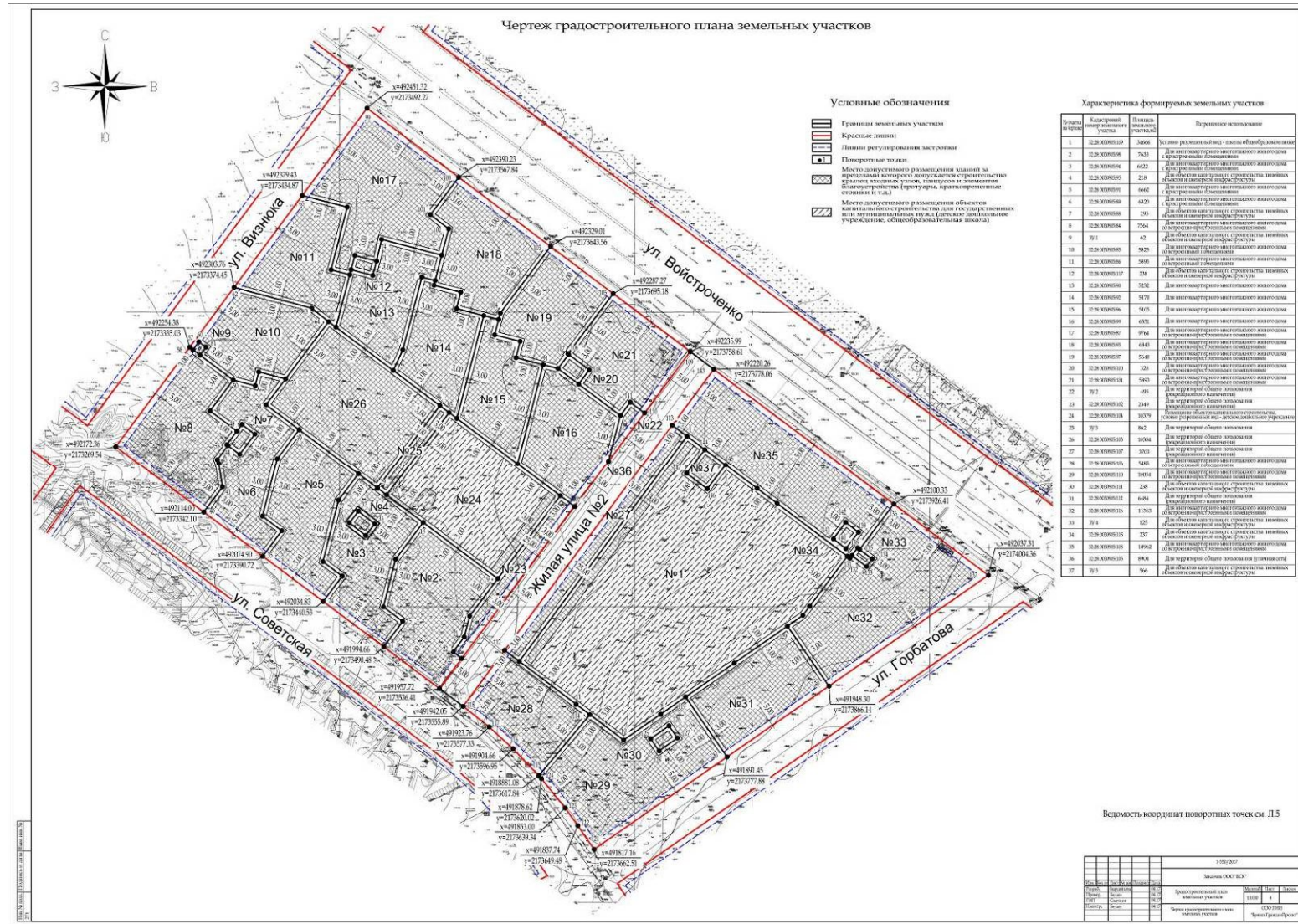
Описание местоположения проектируемого объекта на земельном участке (объекта капитального строительства) **Брянская обл., г. Брянск, Советский район, территория бывшего аэропорта**

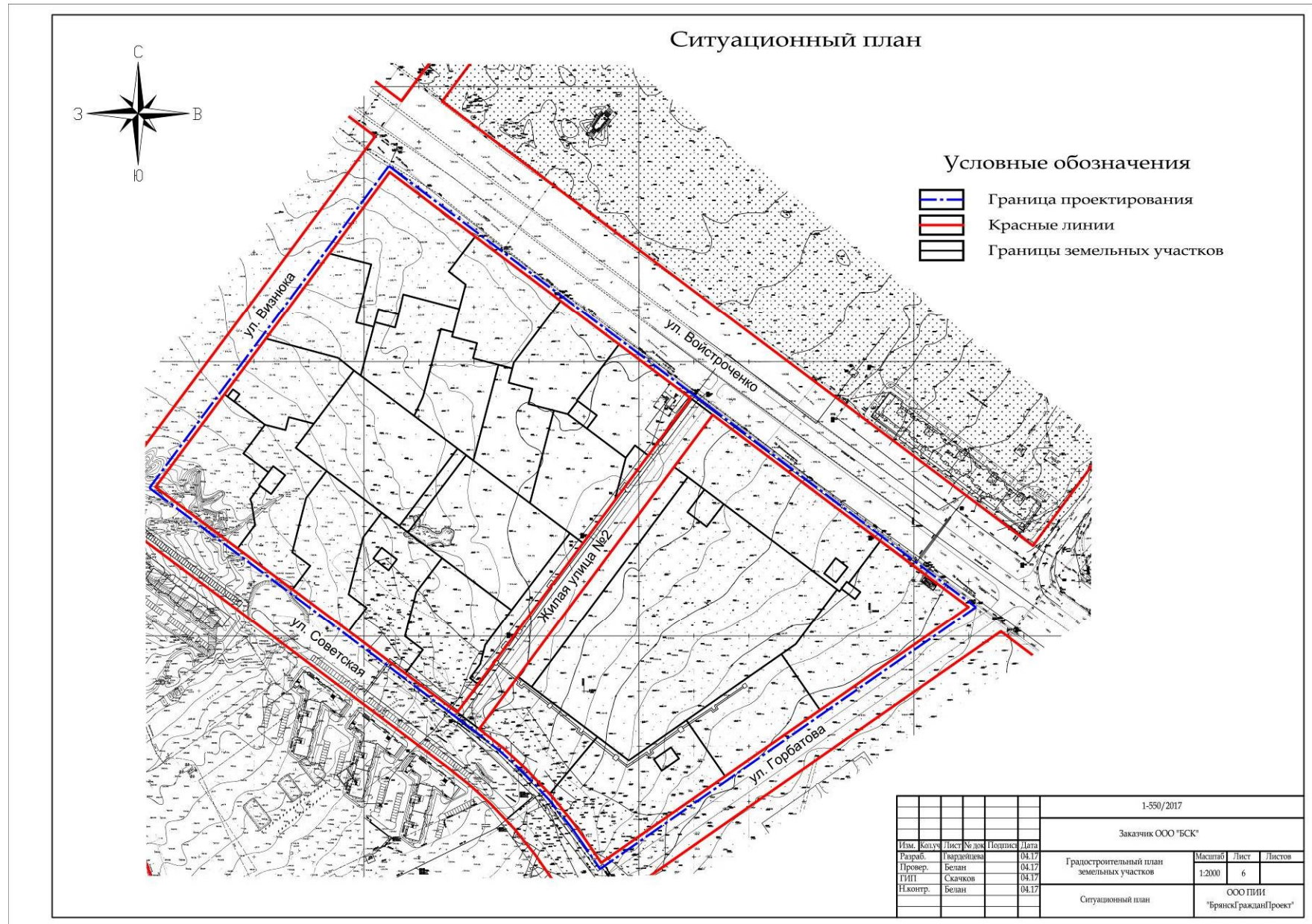
План подготовлен ООО ПИИ «БрянскГражданПроект»  
 (ф.и.о., должность уполномоченного лица, наименование органа или организации)

М.П. \_\_\_\_\_ Скачков Е.В.  
 (дата) (подпись) (расшифровка подписи)

Предоставлен \_\_\_\_\_ заполнения не требуется  
 (наименование уполномоченного федерального органа исполнительной власти, или органа субъекта Российской Федерации, или органа местного самоуправления)  
 \_\_\_\_\_ заполнения не требуется  
 (дата)

Утвержден \_\_\_\_\_ заполнения не требуется  
 (реквизиты акта Правительства Российской Федерации, или высшего исполнительного органа государственной власти субъекта Российской Федерации, или главы местной администрации об утверждении)





## **2. Информация о градостроительном регламенте земельного участка \***

Градостроительный регламент земельного участка установлен в составе правил землепользования и застройки, утвержденных представительным органом местного самоуправления \_\_\_\_\_

(наименование представительного органа местного самоуправления,

реквизиты акта об утверждении правил)

Информация обо всех предусмотренных градостроительным регламентом видах разрешенного использования земельного участка (за исключением случаев предоставления земельного участка для государственных или муниципальных нужд):

### **Ж1 ЗОНА МНОГОКВАРТИРНЫХ МНОГОЭТАЖНЫХ ЖИЛЫХ ДОМОВ (ОТ 4 ЭТАЖЕЙ И ВЫШЕ)**

Зона многоквартирных многоэтажных жилых домов (от 4 этажей и выше) предназначена для формирования кварталов многоквартирных жилых домов со средней и высокой плотностью застройки.

#### **Основные виды разрешенного использования недвижимости**

- Многоквартирные многоэтажные жилые дома от 4 до 17 этажей
  - Встроенные объекты общественного питания, торговли, обслуживания населения, размещаемые в жилых многоквартирных домах не выше третьего этажа
  - Встроенные помещения учреждений и организаций, размещаемые в жилых многоквартирных домах не выше третьего этажа
- Скверы, сады, бульвары
- Проезды, тротуары, зеленые насаждения общего пользования
- Малые архитектурные формы
  - Рекламные конструкции (в случае получения соответствующих разрешений органов местного самоуправления)

#### **Условно разрешенные виды использования недвижимости**

- Многоквартирные жилые дома ниже 4 и выше 17 этажей
- Детские дошкольные учреждения
- Школы общеобразовательные
  - Больницы, амбулаторно-поликлинические учреждения, пункты оказания первой медицинской помощи
- Учреждения и объекты жилищно-коммунального хозяйства
- Площадки для выгула собак
- Отделения, участковые пункты милиции
- Высшие учебные заведения, учреждения среднего профессионального образования без учебно-лабораторных и учебно-производственных корпусов и мастерских
- Многофункциональные нежилые здания общей площадью до 3000 кв. м
- Торговые (в том числе торгово-развлекательные и торгово-выставочные) центры и комплексы общей площадью до 5000 кв. м
- Офисные и деловые центры, иные отдельно стоящие объекты размещения учреждений и организаций общей площадью до 5000 кв. м

\* Заполняется, если на земельный участок не распространяется действие градостроительного регламента или для земельного участка не устанавливается градостроительный регламент.

- Отдельно стоящие объекты общественного питания, торговли, обслуживания населения общей площадью до 3000 кв. м

- Пристроенные к жилым многоквартирным домам объекты общественного питания, торговли, обслуживания населения
- Культурные объекты
- Гостиницы, общежития, дома отдыха
- Объекты мелкорозничной торговли
- Физкультурно-оздоровительные сооружения
- Банно-оздоровительные комплексы
- Круглогодичные театры, эстрады, танцевальные залы, дискотеки, кинотеатры, видеосалоны
- Учреждения культуры и искусства
- Музеи, выставочные залы, галереи, лектории
- Библиотеки, архивы, информационные центры
- Объекты связи
- Общественные туалеты
- Гаражи (стоянки) многоэтажные для легковых автомобилей
- Открытые автостоянки для постоянного хранения легковых автомобилей
- Надземные линейные объекты инженерной инфраструктуры
- Встроенно-пристроенные помещения учреждений и организаций, пристроенные к жилым многоквартирным домам не выше третьего этажа
- Встроенно-пристроенные физкультурно-оздоровительные помещения, пристроенные к жилым многоквартирным домам
- Пристроенные помещения учреждений и организаций, размещаемые в жилых многоквартирных домах ниже третьего этажа

### **Вспомогательные виды разрешенного использования недвижимости**

- Детские площадки, площадки для отдыха, спортивных занятий, площадки для сбора мусора, площадки для сушки белья
- Подземные и встроенные в здания (пристроенные) гаражи и автостоянки
  - Бесплатные (гостевые) парковки для временного хранения легковых автомобилей
  - Объекты капитального строительства и линейные объекты инженерной инфраструктуры

3. Требования к назначению, параметрам и размещению объекта капитального строительства на указанном земельном участке.

Назначение объекта капитального строительства

№ 1,2,3,4,5,6,7,8,9,10,11,12,13,14,15,  
16,17,18,19,20,21,22,23,24,25,26,27,  
28,29,30,31,32,33,34,35,36,37

**Многоквартирные многоэтажные жилые дома со встроенно-пристроенными помещениями, жилищное строительство учреждения, учреждения народного**

**образования,**

**территории общего пользования, объекты капитального строительства и линейные объекты инженерной инфраструктуры**

---

(согласно чертежу градостроительного капитального плана)

---

(назначение объекта строительства)

**3.1 Предельные (минимальные и (или) максимальные) размеры земельных участков объектов капитального строительства, в том числе площадь**

Кadaстровый номер земельного участка согласно чертежу градостроительного плана	Площадь земельного участка (га)	Номер объекта капитального строительства согласно чертежу градостроительного плана	Размер (м)	
			Макс	Мин
32:28:0030905:109	3,4666	1	-	-
32:28:0030905:98	0,7633	2	-	-
32:28:0030905:94	0,6622	3	-	-
32:28:0030905:95	0,0218	4	-	-
32:28:0030905:91	0,6662	5	-	-
32:28:0030905:89	0,6320	6	-	-
32:28:0030905:88	0,0293	7	-	-
32:28:0030905:84	0,7564	8	-	-
ЗУ1	0,0062	9	-	-
32:28:0030905:85	0,5825	10	-	-
32:28:0030905:86	0,5893	11	-	-
32:28:0030905:117	0,0238	12	-	-
32:28:0030905:90	0,5232	13	-	-
32:28:0030905:92	0,5170	14		
32:28:0030905:96	0,5105	15		
32:28:0030905:99	0,6331	16	-	-
32:28:0030905:87	0,9764	17	-	-
32:28:0030905:93	0,6843	18	-	-
32:28:0030905:97	0,5640	19	-	-
32:28:0030905:100	0,0328	20	-	-
32:28:0030905:101	0,5893	21	-	-
ЗУ2	0,0495	22	-	-
32:28:0030905:102	0,2349	23	-	-
32:28:0030905:104	1,0379	24	-	-
ЗУ3	0,862	25	-	-
32:28:0030905:103	1,0384	26	-	-
32:28:0030905:107	0,3703	27		
32:28:0030905:106	0,5483	28		
32:28:0030905:110	1,0054	29	-	-
32:28:0030905:111	0,0238	30	-	-

32:28:0030905:112	0,6484	31	-	-
32:28:0030905:116	1,1563	32	-	-
ЗУ4	0,0125	33	-	-
32:28:0030905:115	0,0237	34	-	-
32:28:0030905:108	1,0962	35	-	-
32:28:0030905:105	0,8904	36	-	-
ЗУ5	0,0566	37	-	-

**3.2 Предельное количество этажей:** предельная высота зданий, строений, сооружений согласно градостроительному регламенту.

**3.3 Максимальный процент застройки земельного участка:** максимальный процент застройки земельного участка многоквартирного жилого дома согласно градостроительного регламента

#### **3.4 Иные показатели:**

#### **Предельные параметры градостроительных изменений недвижимости**

- Минимальная площадь земельного участка многоквартирного жилого дома - 2000 кв. м

- Отступ строений от границы земельного участка в районе существующей застройки- в соответствии со сложившейся ситуацией, в районе новой застройки- не менее 3 метров

- Отступ строений от красной линии в районе существующей застройки - в соответствии со сложившейся ситуацией; в районе новой застройки - не менее 5 метров. Отступ строений от границ смежных земельных участков - не менее 3 метров, отступ детского дошкольного учреждения и общеобразовательной школы от красной линии – не менее 25м.

- Максимальный процент застройки земельного участка многоквартирного жилого дома - 25%

- Минимальный процент озеленения земельного участка многоквартирного жилого дома - 10%

Минимальное количество парковочных мест на земельном участке многоквартирного жилого дома (в том числе на открытых и закрытых парковках и стоянках всех типов) - не менее 150 машино-мест на 1000 жителей

- Максимальный процент застройки жилого квартала (микрорайона) - 30%

- Минимальная площадь земельного участка проектируемого многоквартирного жилого дома должна составлять 65% от общей площади квартир жилого дома.

#### **4. Информация о расположенных в границах земельного участка объектах капитального строительства и объектах культурного наследия:**

Объектов культурного наследия не имеется.

#### **5. Информация о технических условиях подключения объектов капитального строительства к сетям инженерно-технического обеспечения**

Объект капитального строительства

№ 1,2,3,4,5,6,7,8,9,10,11,12,13,14,15,  
16,17,18,19,20,21,22,23,24,25,26,27,  
28,29,30,31,32,33,34,35,36,37

**Многоквартирные многоэтажные жилые дома со встроено-пристроенными помещениями, жилищное строительство учреждения, учреждения народного**

**образования,**

**территории общего пользования, объекты капитального строительства и линейные объекты инженерной**

(согласно чертежу градостроительного  
капитального  
плана)

(назначение объекта  
строительства)

**Водоснабжение, водоотведение** ТУ на присоединение к сетям водоснабжения № 5333 - и от 12.07.2013, на основании письма «Брянского городского водоканала» от 08.07.15 № 5238 - и, ТУ остается в силе, продлевается сроком на 3 года  
ТУ на присоединение к сетям водоотведения от 12.07.2013 № 5333 - и МУП «Брянский городской водоканал»

(тип инженерно-технического обеспечения) (дата, наименование органа (организации), выдавшего технические условия)

**Электроснабжение** №20227843 от 19.06.2015 ОАО «МРСК Центра» - «Брянскэнерго», точка подключения в/в электрических сетей РТП позиция 37 микрорайон № 5

Точка подключения в/в электрических сетей ТП – 98 «Энерготранс», ТУ № 17/16 от 07.04.2016 ООО «БСК»

Точка подключения в/в электрических сетей ТП – 359, ТУ № 000009348 от 20.12.2016 ООО «БСК»

Точка подключения в/в электрических сетей ТП – 451, ТУ № 000009348 от 20.12.2016 ООО «БСК»

(тип инженерно-технического обеспечения) (дата, наименование органа (организации), выдавшего технические условия)

**Теплоснабжение** ТУ на подключение (технологическое присоединение) объекта к центральной сети теплоснабжения № 230 от 30.03.2017 ООО «БСК»

(тип инженерно-технического обеспечения) (дата, наименование органа (организации), выдавшего технические условия)

**Газоснабжение** ТУ ЕК-8/1087 от 03.03.2017 г. Акционерное общество «Газпром газораспределение Брянска»

(тип инженерно-технического обеспечения)  
(дата, наименование органа (организации), выдавшего технические условия)

#### **6. Информация о возможности или невозможности разделения земельного участка:**

(ненужное зачеркнуть)

Земельный кодекс РФ ст.35 от 25.10.2001 №136 - ФЗ  
(наименование и реквизиты документа, определяющего возможность или невозможность разделения)

Заведующий сектором перспективного планирования  
Управления по строительству и развитию территории  
г.Брянска

Г.Е. Яранова

И.о. начальника отдела планирования и  
градостроительного развития Управления по  
строительству и развитию территории г.Брянска

Н.Ш. Гатауллин

И.о. заместителя Главы городской  
администрации

А.С. Вербицкий



