

**Постановление Брянской городской администрации
от 22.07.2021 №2189-п**

Об утверждении изменений в проект планировки территории бывшего аэропорта, расположенной в Советском районе города Брянска, утвержденный постановлением Брянской городской администрации от 10.09.2009 №1629-п, содержащий проект межевания, с целью уточнения места расположения пожарного депо

В соответствии со статьями 42, 43, 45, 46 Градостроительного кодекса РФ, Федеральным законом от 06.10.2003 №131-ФЗ «Об общих принципах организации местного самоуправления в Российской Федерации», Уставом городского округа город Брянск, принятого постановлением Брянского городского Совета народных депутатов от 30.11.2005 №213-п, статьей 9 Правил землепользования и застройки города Брянска, утвержденных Решением Брянского городского Совета народных депутатов от 26.07.2017 №796, Решением Брянского городского Совета народных депутатов от 26.02.2020 № 137 «О принятии Положения о порядке проведения общественных обсуждений и публичных слушаний по вопросам градостроительной деятельности на территории города Брянска», на основании Постановления Главы города Брянска от 08.04.2021 №609-пг «О назначении публичных слушаний по проекту внесения изменений в проект планировки территории бывшего аэропорта, расположенной в Советском районе города Брянска, утвержденный постановлением Брянской городской администрации от 10.09.2009 №1629-п, содержащий проект межевания, с целью уточнения места расположения пожарного депо», с учетом протокола и заключения публичных слушаний, протокола №2 заседания временной комиссии

по рассмотрению документации по планировке территории бывшего аэропорта в Советском районе города Брянска и внесению в данную документацию изменений от 20.05.2021

ПОСТАНОВЛЯЮ:

1. Утвердить изменения в проект планировки территории бывшего аэропорта, расположенной в Советском районе города Брянска, утвержденный постановлением Брянской городской администрации от 10.09.2009 №1629-п (в редакции постановлений Брянской городской администрации от 26.07.2012 №1837-п, от 11.12.2012 №3153-п, от 02.12.2016 №4211-п, от 07.12.2016 №4276-п, от 06.04.2017 №1143-п, от 29.05.2017 №1876-п, от 26.12.2017 №4560-п, от 15.06.2018 №1788-п, от 26.06.2018 №1904-п, от 10.09.2018 №2749-п, от 10.09.2019 №2873-п, от 31.10.2019 №3551-п, от 05.11.2019 №3574-п, от 27.11.2019 №3863-п, от 18.02.2020 №414-п, от 21.02.2020 №481-п, от 27.07.2020 №1879-п, от 31.07.2020 №1938-п, от 20.10.2020 №2797-п, от 19.11.2020 №3135-п, от 14.12.2020 №3442-п, от 11.01.2021 №6-п), содержащий проект межевания, с целью уточнения места расположения пожарного депо, согласно приложению.

2. Постановление вступает в силу со дня его подписания.

3. Опубликовать настоящее постановление в муниципальной газете «Брянск» в течение 7 дней с даты его принятия и разместить на официальном сайте Брянской городской администрации в сети «Интернет».

4. Контроль за выполнением настоящего постановления возложить на заместителя Главы городской администрации Холину М.Э.

Глава администрации

А.Н. Макаров

ПРИЛОЖЕНИЕ
к постановлению Брянской городской
администрации
от 22.07.2021 № 2189-п

Внесение изменений в проект планировки территории бывшего аэропорта, расположенной в Советском районе города Брянска, утвержденный постановлением Брянской городской администрации от 10.09.2009 №1629-п, содержащий проект межевания, с целью уточнения места расположения пожарного депо

1. Основная часть проекта планировки

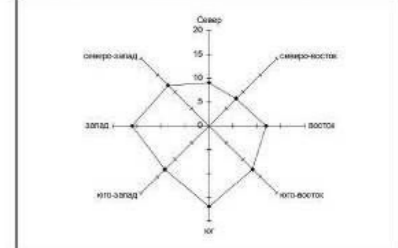


БРЯНСК

СОВЕТСКИЙ РАЙОН

Проект планировки территории бывшего аэропорта

Разбивочный чертеж красных линий

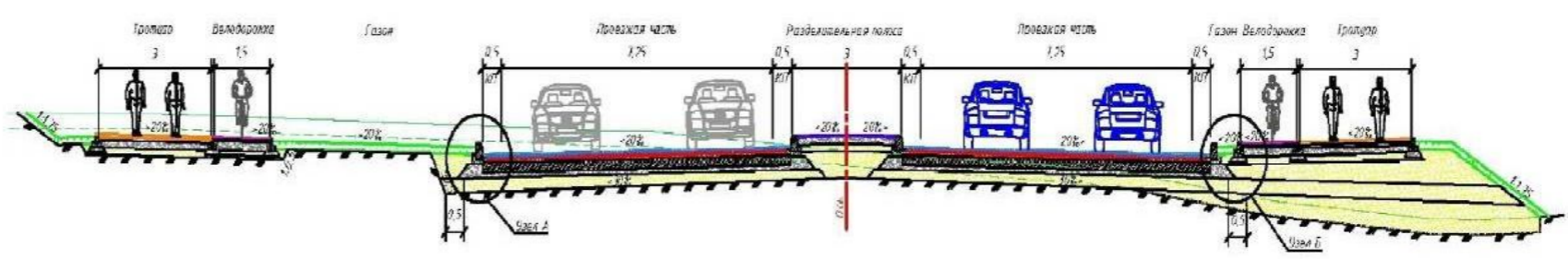


- Красные линии устанавливаемые
- прочие
- узловые точки красных линий
- граница проектирования
- МОЗ – магистральные улицы общегородского значения
- МРЗ – магистральные улицы районного значения
- ЖУ – жилые улицы и дороги местного значения

Ведомость координат узловых точек красных линий*

N n/n	X	Y	N n/n	X	Y
1	19306,69	12841,22	70	20313,05	12512,67
2	19372,41	12833,64	71	20399,80	12479,27
3	19378,61	12887,33	84	20424,95	12462,81
4	19419,38	12891,76	85	20471,27	12439,16
5	19412,15	12829,05	86	20615,19	12421,63
6	19936,93	12768,51	87	20558,16	12409,72
7	19959,27	12877,09	88	20612,58	12402,80
8	18929,73	12814,05	89	20709,49	12395,76
18	19916,64	12702,08	90	20663,74	12446,53
33	19407,57	12789,31	91	20566,05	12449,04
34	19925,89	12729,52	92	20527,97	12459,52
35	19903,50	12671,99	93	20487,81	12475,62
39	19983,30	12869,86	94	20449,14	12495,37
40	19962,41	12768,30	95	20508,74	12575,59
41	19984,97	12768,12	174	18851,70	12714,82
42	20040,26	12758,04	175	20280,96	12536,54
43	20093,23	12740,90	176	20348,33	12517,88
44	20142,19	12717,65	177	20363,09	12596,69
45	20188,78	12687,41	178	20339,00	12614,56
46	20229,77	12604,20	179	19037,48	12832,01
47	20402,70	12700,19	182	18920,99	12853,03
48	20430,06	12686,71	183	18859,63	12893,90
49	20372,32	12549,83	184	18828,29	12898,11
50	20423,72	12511,45	185	18813,14	12904,70
51	20482,60	12590,70	186	19649,87	12761,36
52	19954,79	12728,37	187	19629,28	12742,99
53	19981,20	12728,17	1193	12435,81	20710,26
54	20030,48	12719,17	1062	12445,93	20752,77
55	20078,42	12703,66	1063	12464,56	20774,8
56	20122,63	12682,66	1052	12482,99	20780,51
57	20165,86	12654,61	1042	12494,76	20764,6
58	20275,72	12572,24	1041	12512,61	20778,22
63	19927,81	12658,09	1040	12499,22	20794,3
64	19943,62	12694,11	1039	12501,73	20795,98
			1135	12387,53	20936,99
			1133	12359,18	20915,93
			1119	12374,21	20898,16
			1124	12376,78	20888,68
			1097	12379,11	20822,50
			1096	12359,71	20809,98
			1087	12373,15	20791,73
			1086	12375,95	20787,82
			1085	12390,3	20786,46
			1079	12398,07	20775,88
			1073	12396,95	20743,78

Поперечный профиль автодороги ул. Илья Иванова

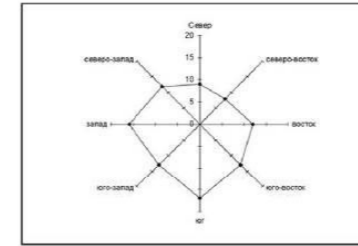
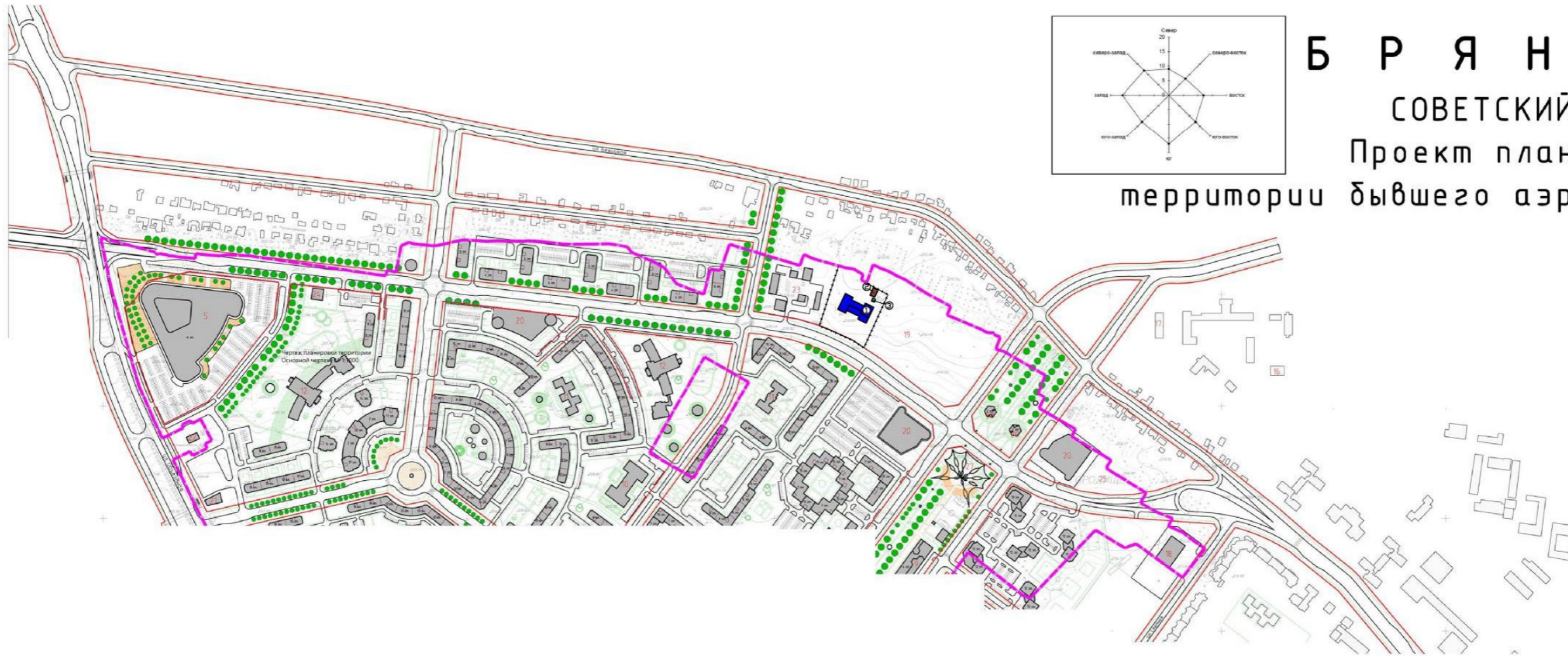


*координаты приведены в местной системе координат

4021-01/1									
Экспликация к проекту планировки территории бывшего аэропорта Советского района г. Брянска									
Изм.	№	Дата	Исполн.	Провер.	Дата	Исполн.	Провер.	Дата	Исполн.
Издательская часть						Страницы	Листы	Листов	
						1/1	1	1/1	
Разбивочный чертеж красных линий						ООО "ИЗАРТЕЛЬ"			



Внесение изменений в проект планировки территории бывшего аэропорта, расположенной в Советском районе города Брянска, утвержденный постановлением Брянской городской администрации от 10.09.2009г 1629-п, с целью уточнения места расположения пожарного депо.



БРЯНСК

СОВЕТСКИЙ РАЙОН

Проект планировки территории бывшего аэропорта

Экспликация

№ п/п	Наименование	Состояние
1	Пожарное депо	проектируемое
2	Гараж, складское помещение	проектируемый
3	Резервуар для воды	проектируемый

Условные обозначения

- | | | | |
|--|--|--|--|
| | Объекты общественного назначения | | Проезды |
| | Многоэтажные жилые дома | | Место стоянки автомобиля |
| | Объекты транспортной инфраструктуры | | Место стоянки автомобиля для инвалидов |
| | Объекты инженерной инфраструктуры | | Граница проекта планировки |
| | Озеленение общего пользования | | Красные линии |
| | Детские площадки, площадки для отдыха | | Границы участков |
| | Спортивные площадки | | Площадка для мусорных контейнеров |
| | Тротуары | | |
| | Индивидуальная малоэтажная жилая застройка | | |

					4/2021-ПП1.1		
					Внесение изменений в проект планировки территории бывшего аэропорта, расположенной в Советском районе города Брянска, утвержденной постановлением Брянской городской администрации от 10.09.2009 №1629-п, с целью уточнения места расположения пожарного депо		
Изм.	Кат. уч.	Лист	№ док.	Подп.	Дата	Проект планировки	
						Стандия	Лист
						ПП	2
						Чертеж планировки территории (Основной чертеж) М 1:1000	
						ООО "Акварель"	

ПОЛОЖЕНИЕ О РАЗМЕЩЕНИИ ОБЪЕКТОВ ЖИЛИЩНОГО СТРОИТЕЛЬСТВА

Внесение изменений в проект планировки территории бывшего аэропорта, расположенной в Советском районе города Брянска, утвержденный постановлением Брянской городской администрации от 10.09.2009 №1629-п, с целью уточнения места расположения пожарного депо, выполнено ООО «Акварель» на основании технического задания, выданного Управлением по строительству и развитию территории г. Брянска 24.03.2021, согласно постановлениям Брянской городской администрации от 09.03.2021 № 545-п и от 03.02.2021 № 224-п.

Проектируемый район расположен в Советском районе г. Брянска на территории бывшего аэропорта и ограничен красными линиями проектируемых улиц им. Н.М. Амосова, им. Ильи Иванова, им. И.Н Лысенко, территорией частной застройки вдоль улицы Бежицкой. Площадь проектируемого участка 5,22га.

На территории проекта планировки отсутствуют зоны природно-экологических и санитарно-гигиенических ограничений и объекты культурного наследия.

Рассматриваемая территория свободна от застройки.

Параметры существующей застройки

Территория	Ед. изм.	Кол-во
Территория в границах проектирования	га	7,57
В том числе:		
- для корректировки проекта планировки территории бывшего аэропорта и поэтапной застройки.	га	5,21

Характеристика планируемого развития территории.

В границах проектирования планируется разместить комплекс сооружений подстанции «Соловьи», здание пожарного депо общей площадью 3478 м².

Параметры проектируемой застройки.

№ п/п	Наименование показателей	Площадь, га
1	Территория в границах проектирования	7,57
2	Территория под улицами в жилой застройке	2,36
3	Территория в красных линиях	5,21
	в том числе:	
3.1	Территория пожарного депо	1,01
3.2	Территория инженерной инфраструктуры	1,00
3.3	Территория для размещения объектов коммунально-складского назначения	3,20

Расчет параметров размещаемой застройки.

Территория в границах проектирования – 75772,4м².

Территория в красных линиях – 52143,0м².

Согласно карте градостроительного зонирования территории города Брянска, проектируемый участок размещается в зоне П-2- коммунально-складских объектов и зоне И- инженерной инфраструктуры.

Площадь застройки всех зданий квартала 2026 м². Коэффициент застройки $2026 \text{ м}^2 / 52143,0 \text{ м}^2 = 0,0389$, что не превышает нормативного требования.

Площадь всех этажей зданий и сооружений на проектируемой территории составляет 3478м². Коэффициент плотности застройки $3478 \text{ м}^2 / 52143,0 \text{ м}^2 = 0,067$, менее нормативного требования.

ПОЛОЖЕНИЕ О ФОРМИРОВАНИИ ТРАНСПОРТНОЙ СТРУКТУРЫ.

В настоящее время на проектируемой территории отсутствует улично-дорожная сеть и пешеходные пути.

Проектные предложения по формированию транспортной структуры разработаны на основании генерального плана г. Брянска и проекта планировки территории бывшего аэропорта, расположенной в Советском районе г. Брянска, утвержденный постановлением Брянской городской администрации от 10.09.2009 № 1629-п.

При корректировке проекта планировки были внесены следующие изменения:

- Уточнены красные линии по ул. Ильи Иванова. (см. лист 1. Разбивочный чертеж красных линий).

Основу улично-дорожной сети района составляет проектируемая магистральная улица общегородского значения (МОЗ) - имени Ильи Иванова.

Дорожная сеть квартала дополняется проектируемыми улицами – им. Лысенко И.Н. и улицы им. Амосова Н.М..

Магистральная улица общегородского значения имени Ильи Иванова – проектируемая, шириной в красных линиях 40м, проезжая часть шириной 19,50м с разделительной полосой шириной 3,0м, 4 полосы движения автотранспорта. С двух сторон улицы Ильи Иванова предусмотрены велосипедные дорожки шириной 1,58м.

Жилая улица имени Амосова Н.М – проектируемая, шириной в красных линиях 25м, проезжая часть шириной 7м, 2 полосы движения автотранспорта. Жилая улица имени Лысенко И.Н. – проектируемая, шириной в красных линиях 30м, проезжая часть шириной 7м, 2 полосы движения автотранспорта.

Поперечный профиль улицы Ильи Иванова принят в соответствии с СП 42.13330 2016 (см. лист 1. Разбивочный чертеж красных линий).

Проектируемая транспортная схема обеспечивает удобные подъезды к зданию пожарного депо и подстанции «Соловьи».

Общественный транспорт

В соответствии с принятым развитием магистральных улиц предлагается сеть городского пассажирского транспорта.

Рекомендуется организация маршрутов общественного транспорта по проектируемой улице Ильи Иванова. Протяженность линий (по оси улиц) общественного транспорта проектируемого квартала составит 0,43км.

ПОЛОЖЕНИЕ О РАЗМЕЩЕНИИ ИНЖЕНЕРНЫХ СЕТЕЙ И СООРУЖЕНИЙ.

На территории квартала планируется строительство здания пожарного депо. Для подключения его к сетям инженерной инфраструктуры будут использованы существующие инженерные сети и проложены новые при получении технических условий соответствующих служб.

Развитие

Инженерная инфраструктура формируемого квартала требует развития в соответствии с потребностями размещаемой застройки, так как существующая инженерная инфраструктура не соответствует качеству и необходимым объемам потребления перспективных резервных территорий.

Требуют решения вопросы систем водоснабжения, хозяйственно – бытовой канализации, электроснабжения и газоснабжения с учетом необходимой минимизации дублирования сетей и сооружений для экономии земельных и материальных ресурсов, а также для уменьшения негативного влияния на окружающую среду. В частности, загрязнения подземных водных горизонтов и рационального использования водных ресурсов.

Электроснабжение.

Потребность в электроэнергии определена в соответствии с нормами энергопотребления согласно СП 256.1325800.2016 " Электроустановки жилых и общественных зданий. Правила проектирования и монтажа".

На электроснабжение проектируемой территории требуется мощность 185 кВт.

По степени обеспечения надежности электроснабжения потребители относятся ко второй категории, за исключением аварийного освещения, оборудования противопожарной защиты воздуха, относящихся к первой категории надежности электроснабжения.

Коммерческий учет активной и реактивной мощности должен быть организован на границе балансовой принадлежности и соответствовать требованиям ПУЭ, а также требованиям других нормативных документов.

Тип счетчиков определить, исходя из требований нормативных документов. Для опроса приборов учета предусмотреть два канала связи – основной (через выделенный канал городской АТС) и резервный (с использованием сотовой системы связи на цифровых терминалах GSM стандарта).

Водоснабжение.

Потребность в водопотреблении определена в соответствии с нормами водопотребления согласно СП 30.13330.2012

1. Расход воды на хозяйственно-питьевые нужды составляет:

- общий расход воды – 0,5 м³/сут.
- расход холодной воды – 0,3 м³/сут.
- расход горячей воды – 0,2 м³/сут.

2. Расход на наружное пожаротушение принимается согласно СП 8.13130-2009 таблица 2 – 10-20л/с.

3. Расход на внутреннее пожаротушение принимается согласно СП 10.131130-2009 таблица 1, общественное здание – 2струи -5,0 л/с.

Общий расход на пожар составляет: 10 л/с = 36,0м³

Схема разводки магистральной сети хозяйственно-питьевого водопровода и противопожарного водопровода – кольцевая.

Сеть горячего водоснабжения предназначена для подачи воды на бытовые нужды.

Наружное пожаротушение предусматривается от пожарных гидрантов.

Гидранты ПГ расположены на кольцевой сети проектируемого водопровода, обеспечивающего хозяйственно-питьевые и противопожарные нужды жилых домов и общественных зданий.

Водоотведение. Канализация бытовая.

Отведение хозяйственно-бытовых стоков от здания предусматривается внутренней сетью канализации в проектируемую наружную канализационную сеть с последующим сбросом в городские очистные сооружения.

Отвод сточных вод с участка составляет – 0,5 м³/сут.

Принятый условный диаметр проектируемого трубопровода – 150-200мм.

Внутренние сети канализации предусмотрены из полипропиленовых канализационных труб.

Дождевая канализация

Дождевые и талые воды с кровель зданий отводятся в наружную сеть системой внутренних водостоков. Дождевые стоки с застраиваемой территории по спланированному рельефу отводятся по твердому покрытию автодорог в сеть дождевой канализации улицы Ильи Иванова.

На сети дождевой канализации устанавливаются дождеприемные колодцы и канализационные смотровые колодцы.

Сеть дождевой канализации монтируется из полиэтиленовых труб ПЭ-80 «техническая» по ГОСТ 18599-2001.

Теплоснабжение, отопление, вентиляция.

Проект разработан в соответствии с требованиями действующих норм и правил, инструкций и стандартов РФ и предусматривает мероприятия, обеспечивающие взрывобезопасность, пожаробезопасность и экологическую безопасность для жизни и здоровья людей при соблюдении

всех норм и правил эксплуатации объекта.

Теплоснабжение проектируемого здания пожарного депо осуществляется от автономного источника тепла. Параметры теплоносителя:

-отопление и вентиляция-70-900С;

-горячее водоснабжение - 600С;

Подача тепла предусматривается следующим категориям потребителей:

- на отопление здания;

- на коммунально-бытовых нужды.

Расчет нагрузок на отопление и горячее водоснабжение выполнен по укрупненным показателям, исходя из объема здания, удельной теплоемкости и внутренней температуры помещений.

Предварительные тепловые нагрузки на отопление, вентиляцию и горячее водоснабжение проектируемого здания в сутки составляют:

Отопление и вентиляция – 0,61 МВт

Горячее водоснабжение – 0,0014 МВт

Нагревательные приборы – радиаторы алюминиевые. Для индивидуального регулирования теплоотдачи нагревательных приборов необходимо установить терморегуляторы.

В помещениях предусмотрена приточно-вытяжная вентиляция с естественным побуждением.

Газоснабжение

Проект разработан в соответствии с требованиями действующих норм и правил, инструкций и стандартов РФ и предусматривает мероприятия, обеспечивающие взрывобезопасность, пожаробезопасность и экологическую безопасность для жизни и здоровья людей при соблюдении всех норм и правил эксплуатации объекта.

Газоснабжение проектируемой территории предусматривается от газопровода высокого давления, проходящего по территории бывшего аэропорта.

Для газоснабжения помещения котельной используется природный газ.

Подача природного газа предусматривается на отопление и горячее водоснабжение здания агропромышленного рынка.

Расчет максимально-часовых нагрузок на отопление и горячее водоснабжение выполнен по укрупненным показателям, исходя из объема здания, удельной теплоемкости и внутренней температуры помещений.

Годовой расход природного газа – 100м³ /год

Для строительства подземных газопроводов низкого давления приняты полиэтиленовые трубы по ГОСТ Р50838-2009.

По химическому составу и механическим свойствам материалы, применяемые для изготовления оборудования, узлов и деталей должны удовлетворять требованиям государственных стандартов. Качество и свойства материалов должны быть подтверждены сертификатами заводов - поставщиков. Сварные швы полиэтиленовых труб должны удовлетворять требованиям ОСТ 6-19-505-79 и СП 62.13330.2011.

Для определения местоположения полиэтиленового газопровода предусматривается установка табличек-указателей на стенах зданий и сооружений для обозначения углов поворота, в местах перехода диаметра, установки отключающих устройств и на прямых участках через 200м, а также укладка сигнальной ленты желтого цвета шириной не менее 0,2м с несмываемой надписью «Огнеопасно-газ» на расстоянии 0,2м от верхней образующей газопровода. На участках пересечений газопроводов с подземными инженерными коммуникациями сигнальная лента должна быть уложена вдоль газопровода дважды на расстоянии не менее 0,2м между собой и на 2м в обе стороны от пересекаемого сооружения.

Монтаж, испытание и приемку газопроводов в эксплуатацию должна выполнять специализированная монтажная организация в соответствии с действующими СП 62.13330.2011 «Газораспределительные системы», ПБ 12-529-03 «Правилами безопасности систем газораспределения и газопотребления», СП 42.101.2003 «Общие положения по проектированию и строительству газораспределительных систем из металлических и полиэтиленовых труб», СП 42.103.2003 «Проектирование и строительство газопроводов из полиэтиленовых труб и реконструкция изношенных газопроводов».

**ВЕДОМОСТЬ КООРДИНАТ ПОВОРОТНЫХ ТОЧЕК
КРАСНЫХ ЛИНИЙ
МАГИСТРАЛЬНЫХ УЛИЦ И УЛИЦ В ЖИЛОЙ ЗАСТРОЙКЕ**

Ведомость координат поворотных точек формируемых земельных участков см. лист 1. ГЧ. Разбивочный чертеж красных линий М1:2000.

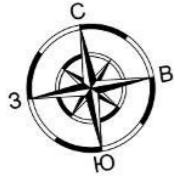
ТЕХНИКО-ЭКОНОМИЧЕСКИЕ ПОКАЗАТЕЛИ

№ п/п	Наименование показателей	Единица измерения	Значение
1	Территория в границах проектирования	га	7,57
2	Территория под улицами в жилой застройке	га	2,36
3	Территория в красных линиях	га	5,21
	в том числе:		
3.1	Территория пожарного депо	га	1,01
3.2	Территория инженерной инфраструктуры	га	1,00
3.3	Территория для размещения объектов коммунально-складского назначения	га	3,20
4	Инженерное обеспечение		
4.1	Электроснабжение		
	Нагрузки для застройки микрорайона	КВт	185
	Водоснабжение		
4.2	Расход воды на хозяйственно-питьевые нужды	м ³ /сут	0,5
	Общий расход на наружное пожаротушение	м ³ /ч	36
4.3	Водоотведение		
	Отвод сточных вод с участка	м ³ /сут	0,88
4.4	Отопление, вентиляция		
	Тепловые нагрузки на отопление, вентиляцию и горячее водоснабжение квартала	МВт/сут	0,61
4.5	Газоснабжение		
	Расход газа	м ³ /год	100

ЗАВЕРЕНИЯ ПРОЕКТНОЙ ОРГАНИЗАЦИИ

Проектная документация по объекту проектирования: «Внесение изменений в проект планировки территории бывшего аэропорта, расположенной в Советском районе г. Брянска, утвержденный постановлением Брянской городской администрации от 10.09.2009 № 1629-п, с целью уточнения места расположения пожарного депо» разработана в соответствии с градостроительным планом земельного участка, заданием на проектирование, градостроительным регламентом, техническими регламентами, СНиП, СП, в том числе устанавливающими требования по обеспечению безопасной эксплуатации зданий, строений, сооружений и безопасного использования, прилегающих к ним территорий, утвержденными техническими заданиями на проектирование разделов ПД, действующими государственными нормами, правилами и стандартами, техническими условиями на энергосбережение объекта.

2. Основная часть проекта межевания



Внесение изменений в проект планировки территории бывшего аэропорта, расположенной в Советском районе города Брянска, утвержденный постановлением Брянской городской администрации от 10.09.2009 №1629-п, с целью уточнения места расположения пожарного депо
 Разбивочный чертёж красных линий и квартальных территорий М 1 : 1000.

Условные обозначения

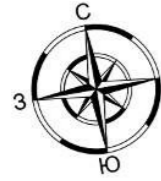
- Граница проекта территории
- Красные линии
- Линии застройки
- Квартальные территории
- Место допустимого размещения зданий, строений и сооружений
- ① Номер поворотной точки красной линии
- Поворотная точка красной линии



№ точки	Длина, м	Координаты		Дирекц. угол (гр., мин., сек.)
		x	y	
1	105.62	493382.37	2173535.75	218°32'36"
2	15.58	493299.73	2173469.92	98°34'18"
3	54.03	493297.44	2173485.35	102°21'5"
4	55.66	493285.88	2173538.13	109°54'19"
5	54.21	493266.93	2173590.46	117°24'29"
6	55.53	493241.97	2173638.59	124°57'50"
7	142.66	493210.15	2173684.10	128°51'8"
8	15.32	493120.66	2173795.19	93°42'45"
9	15.32	493119.67	2173810.48	73°42'45"
10	117.16	493123.97	2173825.19	38°38'12"
11		493215.48	2173898.34	

S = 52 143.0 м²

4/2021-ПМ					
Внесение изменений в проект планировки территории бывшего аэропорта, расположенной в Советском районе города Брянска, утвержденный постановлением Брянской городской администрации от 10.09.2009 №1629-п, с целью уточнения места расположения пожарного депо					
Изм.	Колуч.	Лист	№Док.	Подп.	Дата
Разработал	Артюхова				
ГАП	Грозьева				
ГИП	Плюгин				
Проект межевания				Стадия	Лист
				ПМ	1
Разбивочный чертёж красных линий и квартальных территорий М 1:1000.				ООО "АКВАРЕЛЬ"	

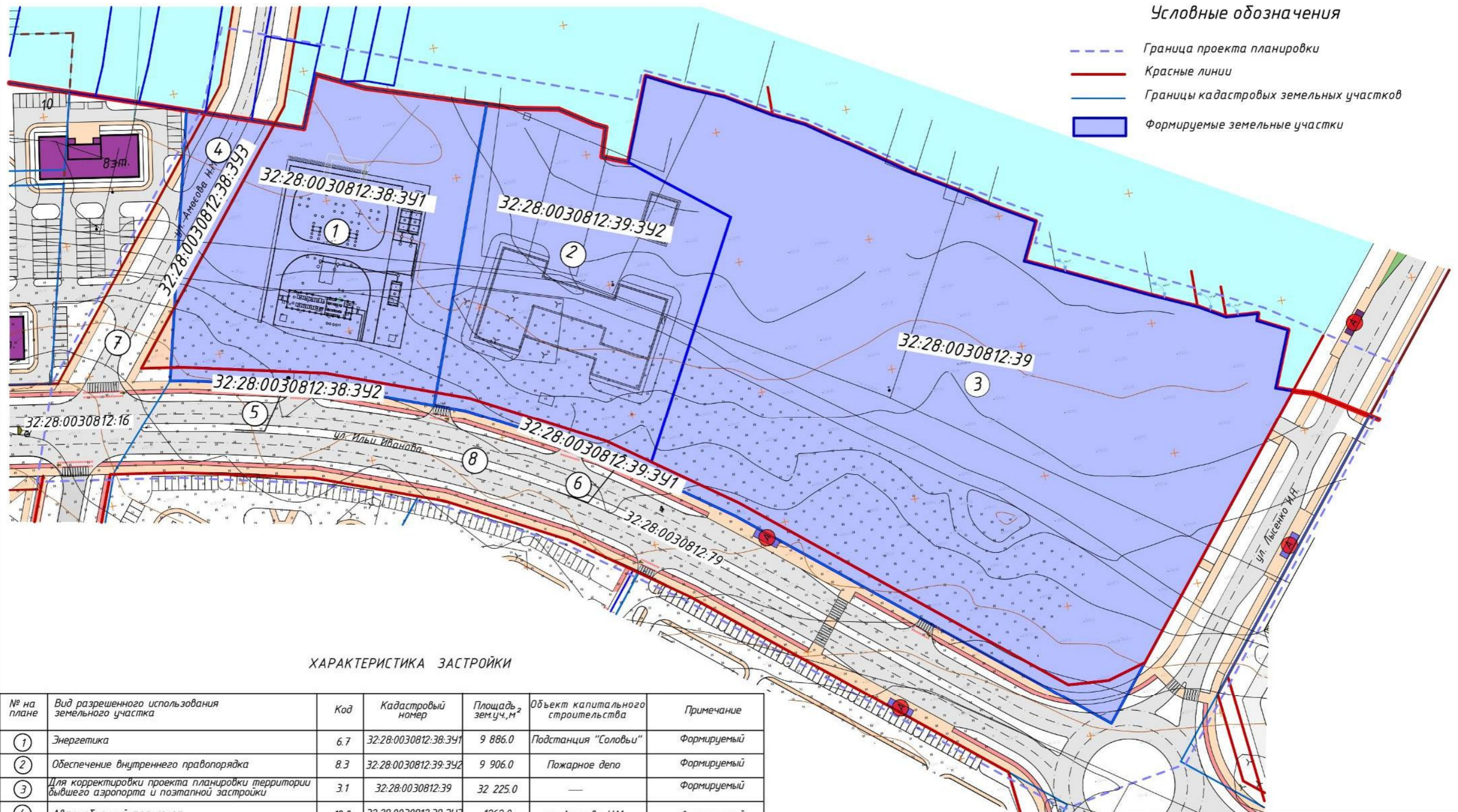


Внесение изменений в проект планировки территории бывшего аэропорта, расположенной в Советском районе города Брянска, утвержденный постановлением Брянской городской администрации от 10.09.2009 №1629-п, с целью уточнения места расположения пожарного депо.

Чертеж межевания территории М 1:1000

Условные обозначения

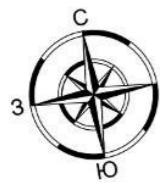
- Граница проекта планировки
- Красные линии
- Границы кадастровых земельных участков
- Формируемые земельные участки



ХАРАКТЕРИСТИКА ЗАСТРОЙКИ

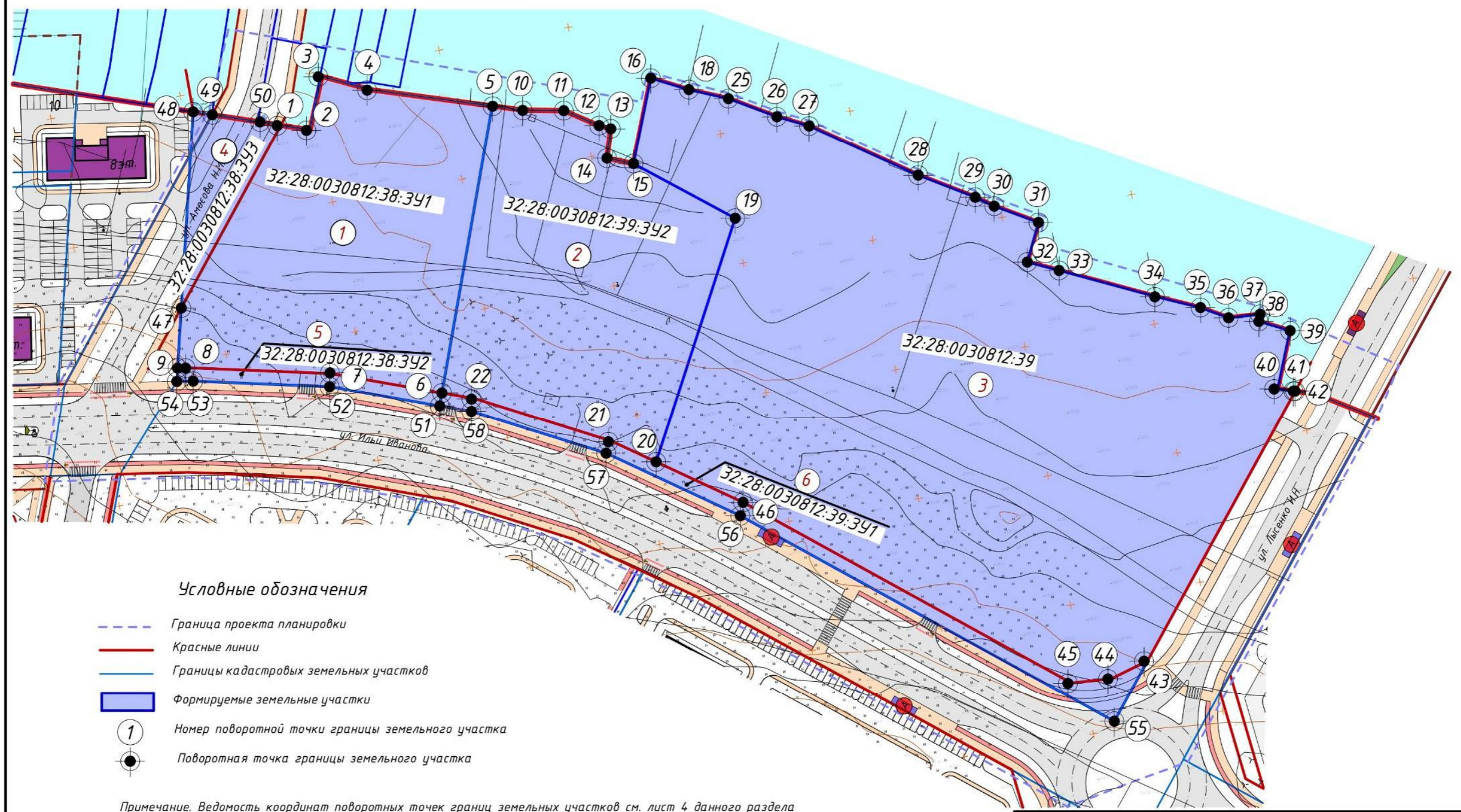
№ на плане	Вид разрешенного использования земельного участка	Код	Кадастровый номер	Площадь, м ²	Объект капитального строительства	Примечание
1	Энергетика	6.7	32:28:0030812:38:391	9 886.0	Подстанция "Соловьи"	Формируемый
2	Обеспечение внутреннего правопорядка	8.3	32:28:0030812:39:392	9 906.0	Пожарное депо	Формируемый
3	Для корректировки проекта планировки территории бывшего аэропорта и позтанной застройки	3.1	32:28:0030812:39	32 225.0	—	Формируемый
4	Автомобильный транспорт	12.0	32:28:0030812:38:393	1262.0	ул. Амосова Н.М.	Формируемый
5	Автомобильный транспорт	12.0	32:28:0030812:38:392	507.0	ул. Ильи Иванова	Формируемый
6	Автомобильный транспорт	12.0	32:28:0030812:39:391	1627.0	ул. Ильи Иванова	Формируемый
7	Для корректировки проекта планировки территории бывшего аэропорта и позтанной застройки	—	32:28:0030812:16	25 248.	ул. Ильи Иванова	Согласно проекта планировки территории утвержденного постановлением №1629-п
8	Для корректировки проекта планировки территории бывшего аэропорта и позтанной застройки	—	32:28:0030812:79	24 597.0	ул. Ильи Иванова	Согласно проекта планировки территории утвержденного постановлением №1629-п

4/2021-ПМ1.2					
Изм.	Колуч.	Лист	№Док.	Подп.	Дата
Разработал	Лобанова				
ГАП	Грозьева				
ГИП	Плюгин				
Внесение изменений в проект планировки территории бывшего аэропорта, расположенной в Советском районе города Брянска, утвержденный постановлением Брянской городской администрации от 10.09.2009 №1629-п, с целью уточнения места расположения пожарного депо					
Проект межевания				Стадия	Лист
Чертеж межевания территории М 1:1000.				ПМ	2
				ООО "АКВАРЕЛЬ"	



Внесение изменений в проект планировки территории бывшего аэропорта, расположенной в Советском районе города Брянска, утвержденный постановлением Брянской городской администрации от 10.09.2009 №1629-п, с целью уточнения места расположения пожарного депо.

Разбивочный чертеж межевания территории М 1:1000



Условные обозначения

- Граница проекта планировки
- Красные линии
- Границы кадастровых земельных участков
- Формируемые земельные участки
- Номер поворотной точки границы земельного участка
- Поворотная точка границы земельного участка

Примечание. Ведомость координат поворотных точек границ земельных участков см. лист 4 данного раздела

					4/2021-ПМ1.2		
					Внесение изменений в проект планировки территории бывшего аэропорта, расположенной в Советском районе города Брянска, утвержденный постановлением Брянской городской администрации от 10.09.2009 №1629-п, с целью уточнения места расположения пожарного депо		
Изм.	Копия	Лист	№ Док.	Подп.	Дата		
Разработал	Лобанова					Стадия	Лист
ГАП	Грозева					ПМ	3
ГИП	Плюгин						
						Проект межевания	
						Разбивочный чертеж межевания М 1:1000.	
						ООО "АКВАРЕЛЬ"	

Ведомости координат поворотных точек границ формируемых земельных участков

№ точки	Длина, м	Координаты		Дирекц. угол (гр., мин., сек.)	№ точки	Длина, м	Координаты		Дирекц. угол (гр., мин., сек.)	№ точки	Длина, м	Координаты		Дирекц. угол (гр., мин., сек.)
		x	y				x	y				x	y	
32:28:0030812:38:3У 1					32:28:0030812:39:3У 2					32:28:0030812:39				
1	11.25	493382.37	2173535.75	109°4'30"	5	11.63	493375.65	2173616.24	107°33'45"	16	14.95	493375.57	2173677.53	116°55'30"
2	20.91	493378.69	2173546.38	22°28'5"	10	15.71	493372.14	2173627.33	100°53'18"	18	15.67	493368.80	2173690.86	112°39'23"
3	19.26	493398.01	2173554.37	115°23'39"	11	14.60	493369.17	2173642.77	122°58'58"	25	19.66	493362.76	2173705.33	120°32'37"
4	46.65	493389.75	2173571.77	107°35'32"	12	4.61	493361.22	2173655.02	115°33'53"	26	12.75	493352.77	2173722.26	116°6'12"
5	111.00	493375.65	2173616.24	199°54'50"	13	11.37	493359.23	2173659.18	197°14'24"	27	45.61	493347.16	2173733.71	124°24'15"
6	42.87	493271.28	2173578.43	289°54'19"	14	10.29	493348.37	2173655.81	111°43'44"	28	23.04	493321.39	2173771.34	121°7'49"
7	54.03	493285.88	2173538.13	282°21'5"	15	43.95	493344.56	2173665.37	128°14'35"	29	8.22	493309.48	2173791.06	125°2'35"
8	4.40	493297.44	2173485.35	278°27'16"	19	97.63	493317.35	2173699.89	207°57'17"	30	17.94	493304.76	2173797.79	120°15'7"
9	22.86	493298.08	2173480.99	13°27'40"	20	18.96	493231.11	2173654.12	304°57'50"	31	15.65	493295.72	2173813.29	205°42'48"
47		493320.31	2173486.31	38°32'36"	21	54.21	49324.197	2173638.59	297°24'29"	32	12.47	493281.62	2173806.50	114°44'11"
1		493382.37	2173535.75		22	12.80	493266.93	2173590.46	289°54'19"	33	37.81	493276.40	2173817.83	115°10'8"
S = 9 886.0 м²					6	111.00	493271.28	2173578.43	19°54'50"	34	17.73	493260.32	2173852.05	113°49'5"
32:28:0030812:38:3У 3					32:28:0030812:39:3У 1					32:28:0030812:39				
47	74.99	493320.31	2173486.31	13°27'40"	5		493375.65	2173616.24		35	11.50	493253.16	2173868.27	119°49'9"
48	7.39	493393.24	2173503.77	108°52'38"	S = 9 906.0 м²					36	12.04	493247.44	2173878.25	93°39'56"
49	18.36	493390.85	2173510.76	108°34'58"	6	12.80	493271.28	2173578.43	109°54'19"	37	2.73	493246.67	2173890.27	199°1'55"
50	8.03	493385.00	2173528.16	109°6'8"	22	54.21	493266.93	2173590.46	117°24'29"	38	12.31	493244.09	2173889.38	116°32'39"
1	79.34	493382.37	2173535.75	218°32'36"	21	18.96	49324.197	2173638.59	124°57'50"	39	22.52	493238.59	2173900.39	201°52'20"
47		493320.31	2173486.31		20	36.57	493231.11	2173654.12	124°57'50"	40	5.97	493217.69	2173892.00	109°33'27"
S = 1 262.0 м²					46	142.66	493210.15	2173684.10	128°51'8"	41	0.74	493215.69	2173897.63	106°28'21"
32:28:0030812:38:3У 2					45	15.32	493120.66	2173795.19	93°42'45"	42	117.16	493215.48	2173898.34	218°38'12"
9	4.40	493298.08	2173480.99	98°27'16"	44	15.32	493119.67	2173810.48	73°42'45"	43	15.32	493123.97	2173825.19	253°42'45"
8	54.03	493297.44	2173485.35	102°21'5"	43	26.41	4931123.97	2173825.19	218°38'15"	44	14.266	493119.67	2173810.48	273°42'45"
7	42.87	493285.88	2173538.13	109°54'19"	55	162.68	493103.34	2173808.70	308°51'6"	45	36.57	493120.66	2173795.19	308°51'8"
6	5.03	493271.28	2173578.43	199°54'50"	56	56.22	493205.39	2173682.01	305°2'29"	20	97.63	493231.11	2173654.12	304°57'50"
51	42.55	493266.56	2173576.72	289°55'32"	57	53.55	493237.67	2173635.98	297°24'26"	19	43.95	493317.35	2173699.89	27°57'17"
52	52.38	493281.06	2173536.72	282°20'8"	58	12.46	493262.32	2173588.44	289°53'20"	15	33.31	49334.56	2173665.37	308°14'35"
53	5.81	493292.25	2173485.55	278°48'50"	51	5.03	493266.56	2173576.72	19°54'50"	16		493375.57	2173677.53	21°24'42"
54	5.08	493293.14	2173479.81	13°27'40"	6		493271.28	2173578.43		S = 32 225.0 м²				
9		493298.08	2173480.99		S = 1 627.0 м²									
S = 507.0 м²														

4/2021-ПМ1.2					
Внесение изменений в проект планировки территории бывшего аэропорта, расположенной в Советском районе города Брянска, утвержденный постановлением Брянской городской администрации от 10.09.2009 №1629-п, с целью уточнения места расположения пожарного депо					
Изм.	Колум.	Лист	№Док.	Подп.	Дата
Разработал	Лобанова				
ГАП	Грозьева				
ГИП	Плюгин				
Проект межевания				Стадия	Лист
				ПМ	4
Ведомость координат поворотных точек границ формируемых земельных участков				ООО "АКВАРЕЛЬ"	

Общая часть

Разработка проекта межевания незастроенных территорий осуществляется в целях установления границ земельных участков, планируемых для предоставления физическим и юридическим лицам под строительство, а также для определения границ земельных участков, предназначенных для размещения объектов капитального строительства федерального, регионального или местного значения.

Внесение изменений в проект планировки территории бывшего аэропорта, расположенной в Советском районе города Брянска, утвержденный постановлением Брянской городской администрации от 10.09.2009 №1629-п, с целью уточнения места расположения пожарного депо, выполнено ООО «Акварель» на основании технического задания, выданного Управлением по строительству и развитию территории г. Брянска 18.12.2019, согласно постановлению Брянской городской администрации от 09.03.2021 № 545-п.

Проект межевания территории бывшего аэропорта, выполнен в целях образования земельного участка под строительство пожарного депо.

В соответствии с Земельным Кодексом, ст. 11.2 «Образование земельных участков» земельные участки образуются при разделе, объединении, перераспределении земельных участков или выделе из земельных участков, а также из земель, находящихся в государственной или муниципальной собственности.

Требования к образуемым и измененным участкам определены статьей 11.9 Земельного Кодекса РФ:

1. Предельные (максимальные и минимальные) размеры земельных участков, в отношении которых в соответствии с законодательством о градостроительной деятельности устанавливаются градостроительные регламенты, определяются такими градостроительными регламентами.

2. Предельные (максимальные и минимальные) размеры земельных участков, на которые действие градостроительных регламентов не распространяется или в отношении которых градостроительные регламенты не устанавливаются, определяются в соответствии с настоящим Кодексом, другими федеральными законами.

3. Границы земельных участков не должны пересекать границы муниципальных образований и (или) границы населенных пунктов.

4. Не допускается образование земельных участков, если их образование приводит к невозможности разрешенного использования расположенных на таких земельных участках объектов недвижимости.

5. Не допускается раздел, перераспределение или выдел земельных участков, если сохраняемые в отношении образуемых земельных участков обременения (ограничения) не позволяют использовать указанные земельные участки в соответствии с разрешенным использованием.

Права в использовании земельных участков ограничиваются

наложенными на них обременениями, сервитутами и ограничениями.

Проектом межевания формируются земельные участки объектов капитального строительства из земель, находящихся в государственной или муниципальной собственности.

В отчете представлено обоснование границ формируемых земельных участков объектов капитального строительства из земель, находящихся в государственной или муниципальной собственности. Границы земельных участков уточняются по материалам топографической основы М 1:500 при оформлении градостроительных и кадастровых планов.

Обоснование проектных решений

Положение о формируемых земельных участках

Проектируемая территория расположена в Советском районе города Брянска и ограничена:

- с южной стороны -проектируемой улицей им. Ильи Иванова;
- с западной –проектируемой улицей Амосова Н.М.;
- с северной стороны – земельными участками индивидуальной застройки вдоль ул. Бежицкая;
- с восточной – проектируемой ул.Лысенко И.Н.

Характеристики формируемых земельных участков

№	Обозначение земельного участка	Территориальная зона	Разрешенное использование земельного участка	Категория земель	Площадь земельного участка, м2	Способ образования	Доступ
1	32:28:0030812:3 8:3У1	П-2	Энергетика	Земли населенных пунктов	9886	Образование трех земельных участков путем раздела земельного участка с кадастровым номером 32:28:0030812:38	Через земельный участок с кадастровым номером 32:28:0030812:16
2	32:28:0030812:3 8:3У2	П-2	Автомобильный транспорт	Земли населенных пунктов	507		Через земельный участок с кадастровым номером 32:28:0030812:16
3	32:28:0030812:3 8:3У3	П-2	Автомобильный транспорт	Земли населенных пунктов	1262		Через земельный участок с кадастровым номером 32:28:0030812:79
4	32:28:0030812:3 9:3У1	П-2	Автомобильный транспорт	Земли населенных пунктов	1627		Через земельный участок с кадастровым

[Введите текст]

№	Обозначение земельного участка	Территориальная зона	Разрешенное использование земельного участка	Категория земель	Площадь земельного участка, м2	Способ образования	Доступ
						раздела земельного участка с кадастровым номером 32:28:0030812:39, с сохранением исходного в измененных границах	номером 32:28:0030812:79
5	32:28:0030812:39:3У2	П-2	Обеспечение внутреннего правопорядка	Земли населенных пунктов	9906		Через формируемый земельный участок с условным обозначением 32:28:0030812:39:3У1
6	32:28:0030812:39	П-2	Для корректировки проекта планировки территории бывшего аэропорта и поэтапной застройки	Земли населенных пунктов	32225	Земельный участок, сохранный в измененных границах	Через земельный участок с кадастровым номером 32:28:0030812:79

Перечень земельных участков, подлежащих частичному изъятию для муниципальных нужд города Брянска, в целях строительства проектируемой улицы им. Ильи Иванова;

№	Кадастровый номер земельного участка	Местоположение земельного участка	Категория земель	Разрешенное использование земельного участка	Исходная площадь земельного участка, кв.м	Изымаемая площадь земельного участка, кв.м
1	32:28:0030812:38	Брянская область, г. Брянск, территория Бывшего аэропорта	Земли населенных пунктов	Для корректировки проекта планировки территории бывшего аэропорта и поэтапной застройки	11655	507
2	32:28:0030812:39	Брянская область, г. Брянск	Земли населенных пунктов	Для корректировки проекта планировки территории бывшего аэропорта и поэтапной застройки	43758	1627

[Введите текст]

Перечень земельных участков, подлежащих частичному изъятию для муниципальных нужд города Брянска, в целях строительства проектируемой улицы им. Амосова Н.М.;

№	Кадастровый номер земельного участка	Местоположение земельного участка	Категория земель	Разрешенное использование земельного участка	Исходная площадь земельного участка, кв.м	Изымаемая площадь земельного участка, кв.м
1	32:28:0030812:38	Брянская область, г. Брянск, территория Бывшего аэропорта	Земли населенных пунктов	Для корректировки проекта планировки территории бывшего аэропорта и поэтапной застройки	11655	1262

Ведомость координат поворотных точек формируемых земельных участков

Участок 32:28:0030812:38:3У1

№ точки	Длина, м	Координаты		Дирекц. угол (гр.,мин.,сек.)
		x	y	
<i>32:28:0030812:38:3У 1</i>				
1	11.25	493382.37	2173535.75	109°4'30"
2	20.91	493378.69	2173546.38	22°28'5"
3	19.26	493398.01	2173554.37	115°23'39"
4	46.65	493389.75	2173571.77	107°35'32"
5	111.00	493375.65	2173616.24	199°54'50"
6	42.87	493271.28	2173578.43	289°54'19"
7	54.03	493285.88	2173538.13	282°21'5"
8	4.40	493297.44	2173485.35	278°27'16"
9	22.86	493298.08	2173480.99	13°27'40"
47	79.34	493320.31	2173486.31	38°32'36"
1		493382.37	2173535.75	
<i>S = 9 886.0 м²</i>				

[Введите текст]

Участок 32:28:0030812:38:3У2

№ точки	Длина, м	Координаты		Дирекц. угол (гр.,мин.,сек.)
		x	y	
9	4.40	493298.08	2173480.99	98°27'16"
8	54.03	493297.44	2173485.35	102°21'5"
7	42.87	493285.88	2173538.13	109°54'19"
6	5.03	493271.28	2173578.43	199°54'50"
51	42.55	493266.56	2173576.72	289°55'32"
52	52.38	493281.06	2173536.72	282°20'8"
53	5.81	493292.25	2173485.55	278°48'50"
54	5.08	493293.14	2173479.81	13°27'40"
9		493298.08	2173480.99	
$S = 507.0 \text{ м}^2$				

Участок 32:28:0030812:38:3У3

№ точки	Длина, м	Координаты		Дирекц. угол (гр.,мин.,сек.)
		x	y	
47	74.99	493320.31	2173486.31	13°27'40"
48	7.39	493393.24	2173503.77	108°52'38"
49	18.36	493390.85	2173510.76	108°34'58"
50	8.03	493385.00	2173528.16	109°6'8"
1	79.34	493382.37	2173535.75	218°32'36"
47		493320.31	2173486.31	
$S = 1\,262.0 \text{ м}^2$				

[Введите текст]

Участок32:28:0030812:39:3У2

№ точки	Длина, м	Координаты		Дирекц. угол (гр.,мин.,сек.)
		x	y	
5	11.63	493375.65	2173616.24	107°33'45"
10	15.71	493372.14	2173627.33	100°53'18"
11	14.60	493369.17	2173642.77	122°58'58"
12	4.61	493361.22	2173655.02	115°33'53"
13	11.37	493359.23	2173659.18	197°14'24"
14	10.29	493348.37	2173655.81	111°43'44"
15	43.95	493344.56	2173665.37	128°14'35"
19	97.63	493317.35	2173699.89	207°57'17"
20	18.96	493231.11	2173654.12	304°57'50"
21	54.21	493241.97	2173638.59	297°24'29"
22	12.80	493266.93	2173590.46	289°54'19"
6	111.00	493271.28	2173578.43	19°54'50"
5		493375.65	2173616.24	
$S = 9\,906.0\text{ м}^2$				

[Введите текст]

Участок 32:28:0030812:39

№ точки	Длина, м	Координаты		Дирекц. угол (гр., мин., сек.)
		x	y	
16		493375.57	2173677.53	
18	14.95	493368.80	2173690.86	116°55'30"
25	15.67	493362.76	2173705.33	112°39'23"
26	19.66	493352.77	2173722.26	120°32'37"
27	12.75	493347.16	2173733.71	116°6'12"
28	45.61	493321.39	2173771.34	124°24'15"
29	23.04	493309.48	2173791.06	121°7'49"
30	8.22	493304.76	2173797.79	125°2'35"
31	17.94	493295.72	2173813.29	120°15'7"
32	15.65	493281.62	2173806.50	205°42'48"
33	12.47	493276.40	2173817.83	114°44'11"
34	37.81	493260.32	2173852.05	115°10'8"
35	17.73	493253.16	2173868.27	113°49'5"
36	11.50	493247.44	2173878.25	119°49'9"
37	12.04	493246.67	2173890.27	93°39'56"
38	2.73	493244.09	2173889.38	199°1'55"
39	12.31	493238.59	2173900.39	116°32'39"
40	22.52	493217.69	2173892.00	201°52'20"
41	5.97	493215.69	2173897.63	109°33'27"
42	0.74	493215.48	2173898.34	106°28'21"
43	117.16	493123.97	2173825.19	218°38'12"
44	15.32	493119.67	2173810.48	253°42'45"
45	15.32	493120.66	2173795.19	273°42'45"
46	142.66	493210.15	2173684.10	308°51'8"
20	36.57	493231.11	2173654.12	304°57'50"
19	97.63	493317.35	2173699.89	27°57'17"
15	43.95	493344.56	2173665.37	308°14'35"
16	33.31	493375.57	2173677.53	21°24'42"
$S = 32\ 225.0\ м^2$				

[Введите текст]

Участок 32:28:0030812:39:3У1

№ точки	Длина, м	Координаты		Дирекц. угол (гр., мин., сек.)
		x	y	
6	12.80	493271.28	2173578.43	109°54'19"
22	54.21	493266.93	2173590.46	117°24'29"
21	18.96	493241.97	2173638.59	124°57'50"
20	36.57	493231.11	2173654.12	124°57'50"
46	142.66	493210.15	2173684.10	128°51'8"
45	15.32	493120.66	2173795.19	93°42'45"
44	15.32	493119.67	2173810.48	73°42'45"
43	26.41	493123.97	2173825.19	218°38'15"
55	162.68	493103.34	2173808.70	308°51'6"
56	56.22	493205.39	2173682.01	305°2'29"
57	53.55	493237.67	2173635.98	297°24'26"
58	12.46	493262.32	2173588.44	289°53'20"
51	5.03	493266.56	2173576.72	19°54'50"
6		493271.28	2173578.43	
$S = 1\,627.0\text{ м}^2$				

Технико-экономические показатели

№ п/п	Наименование показателей	Единица измерения	Значение
1	Территория в границах проектирования, в том числе:	га	7,57
2	Территория под улицами в жилой застройке	га	2,36
3	Территория в красных линиях	га	5,21
	в том числе:		
3.1	Территория пожарного депо	га	0,99
3.2	Территория инженерной инфраструктуры	га	1,00
3.3	Территория общего пользования	га	3,22
4	Территории формируемых земельных участков, подлежащие межеванию в том числе:	м2	55413
4.1	Под размещение подстанции «Соловьи» поз.1 (32:28:0030812:38:3У1)	м2	9886
4.2	Под размещение пожарного депо поз.2 (32:28:0030812:39:3У2)	м2	9906
4.3	Под размещение объектов коммунально-складского назначения поз. 3 (32:28:0030812:39)	м2	32225
4.4	Проектируемые улицы (32:28:0030812:38:3У2; 32:28:0030812:38:3У3; 32:28:0030812:39:3У1)	м2	3396

Заверения проектной организации

Проектная документация по объекту проектирования: «Внесение изменений в проект планировки территории бывшего аэропорта, расположенной в Советском районе города Брянска, утвержденный постановлением Брянской городской администрации от 10.09.2009 №1629-п с целью уточнения места расположения пожарного депо» разработана в соответствии с заданием на проектирование, градостроительным регламентом, техническими регламентами, СНиП, СП, в том числе устанавливающими требования по обеспечению безопасной эксплуатации зданий, строений, сооружений и безопасного использования, прилегающих к ним территорий, утвержденными техническими заданиями на проектирование разделов ПД, действующими государственными нормами, правилами и стандартами, техническими условиями на энергосбережение объекта.

Инженер сектора перспективного
планирования и градостроительного
развития отдела планирования
и градостроительного развития

Е.Ю. Машурова

Начальник Управления по строительству
и развитию территории г.Брянска

М.В. Коньшаков

Заместитель Главы городской
администрации

М.Э. Холина