

Российская Федерация



ГЛАВА ГОРОДА БРЯНСКА

ПОСТАНОВЛЕНИЕ

от «27» декабря 2016 г.
Ш

№ 976-

О назначении публичных слушаний по проекту планировки территории магистрали городского значения на участке от железнодорожного вокзала Брянск-1 Володарского района до проспекта Московского Фокинского района города Брянска, содержащему проект межевания указанной территории

Руководствуясь Градостроительным кодексом Российской Федерации, статьей 28 Федерального закона от 06.10.2003 № 131-ФЗ «Об общих принципах организации местного самоуправления в Российской Федерации», статьей 18 Устава города Брянска и Положением о публичных слушаниях в городе Брянске, принятым Постановлением Брянского городского Совета народных депутатов от 06.10.2005 № 170-п,

ПОСТАНОВЛЯЮ:

1. Назначить публичные слушания по инициативе Главы города Брянска на 31 января 2017 года в 11.00 по адресу: 241050, город Брянск, улица Калинина, 66 (здание МБУК «Городской Дом культуры Советского района») по проекту планировки территории магистрали городского значения на участке от железнодорожного вокзала Брянск-1 Володарского

района до проспекта Московского Фокинского района города Брянска, содержащему проект межевания указанной территории.

2. Опубликовать проект планировки территории магистрали городского значения на участке от железнодорожного вокзала Брянск-1 Володарского района до проспекта Московского Фокинского района города Брянска, содержащий проект межевания указанной территории (Приложение № 1).

3. Утвердить состав Оргкомитета по подготовке и проведению публичных слушаний (Приложение № 2).

4. Прием предложений по проекту планировки территории магистрали городского значения на участке от железнодорожного вокзала Брянск-1 Володарского района до проспекта Московского Фокинского района города Брянска, содержащему проект межевания указанной территории, осуществлять Оргкомитету до 11 января 2017 года (включительно) по адресу: город Брянск, проспект Ленина, 28, каб. № 208, в рабочие дни с 14.00 до 16.30.

5. Прием заявлений на участие в публичных слушаниях по проекту планировки территории магистрали городского значения на участке от железнодорожного вокзала Брянск-1 Володарского района до проспекта Московского Фокинского района города Брянска, содержащему проект межевания указанной территории, осуществлять Оргкомитету до 26 января 2017 года (включительно) по адресу: город Брянск, проспект Ленина, 28, каб. № 208, в рабочие дни с 14.00 до 16.30.

6. Оргкомитету в течение 15 дней со дня официального опубликования настоящего Постановления довести до сведения граждан, проживающих на территориях, применительно к которым осуществляется подготовка проекта планировки территории, правообладателей земельных участков и объектов капитального строительства, расположенных на указанной территории, лиц, законные интересы которых могут быть

нарушены в связи с реализацией вышеуказанного проекта планировки, информацию о дате и времени проведения соответствующих публичных слушаний.

7.Секретарю Оргкомитета сформировать дело из документов, связанных с организацией и проведением соответствующих публичных слушаний, и передать его в течение 30 дней со дня проведения публичных слушаний в общий отдел Брянского городского Совета народных депутатов для архивного хранения.

8.Постановление вступает в силу со дня его подписания.

9.Постановление опубликовать в муниципальной газете «Брянск».

Глава

города

Брянска

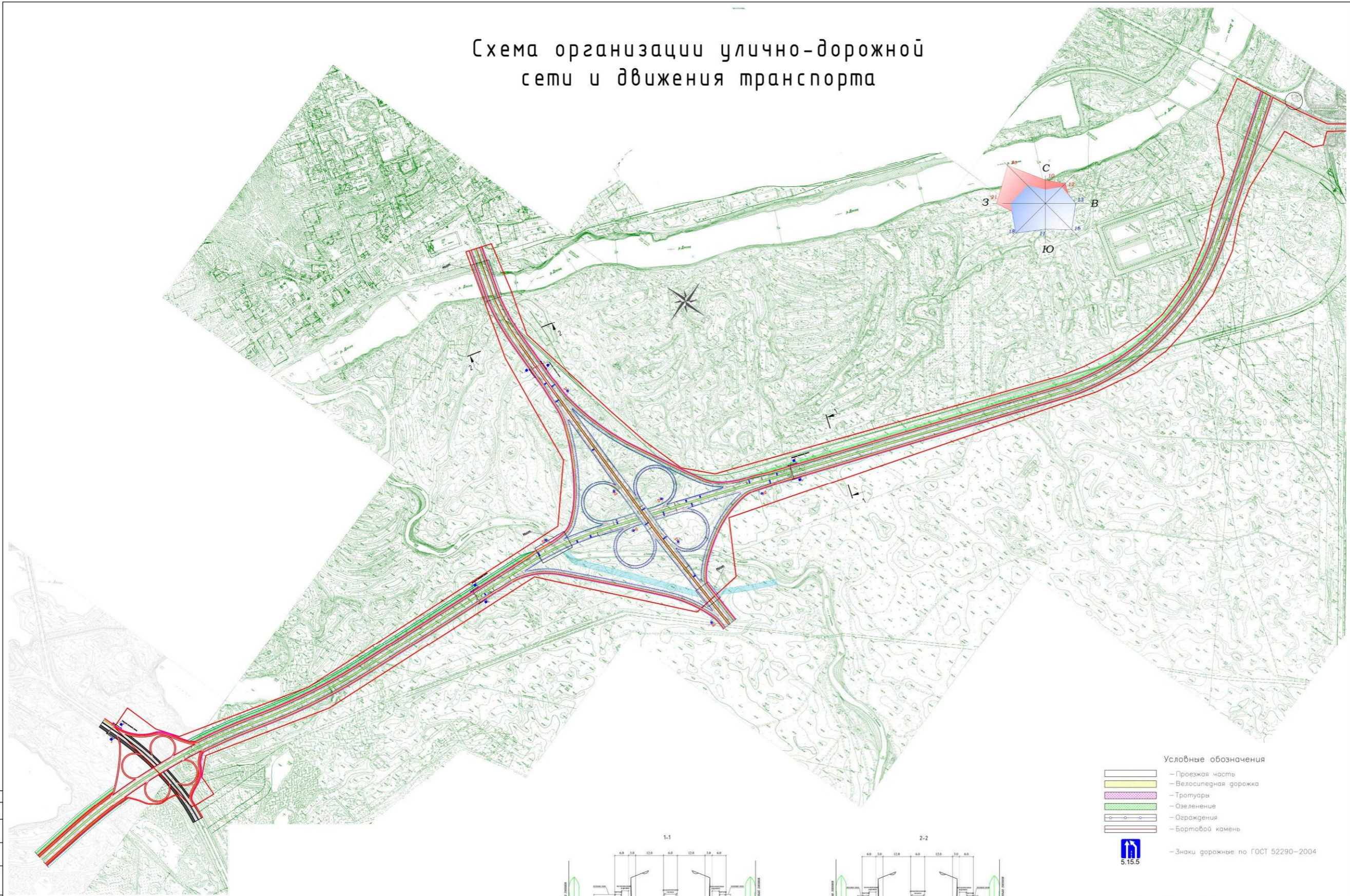
А.А.Хлиманков

ПРИЛОЖЕНИЕ № 1
к Постановлению Главы города Брянска
от 27 декабря 2016 года № 976-пг

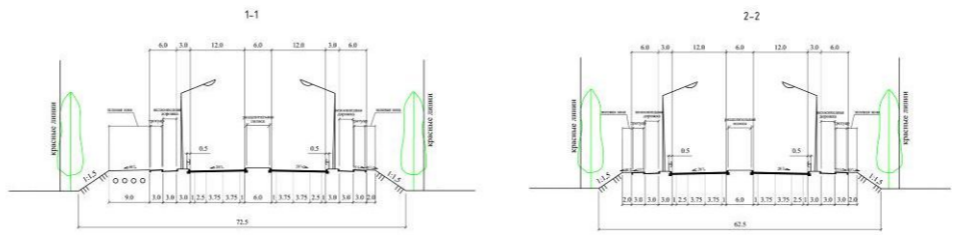
**Проект планировки территории магистрали городского значения на
участке от железнодорожного вокзала Брянск-1 Володарского района
до проспекта Московского Фокинского района города Брянска,
содержащий проект межевания указанной территории**

1.Основная часть проекта планировки

Схема организации улично-дорожной сети и движения транспорта

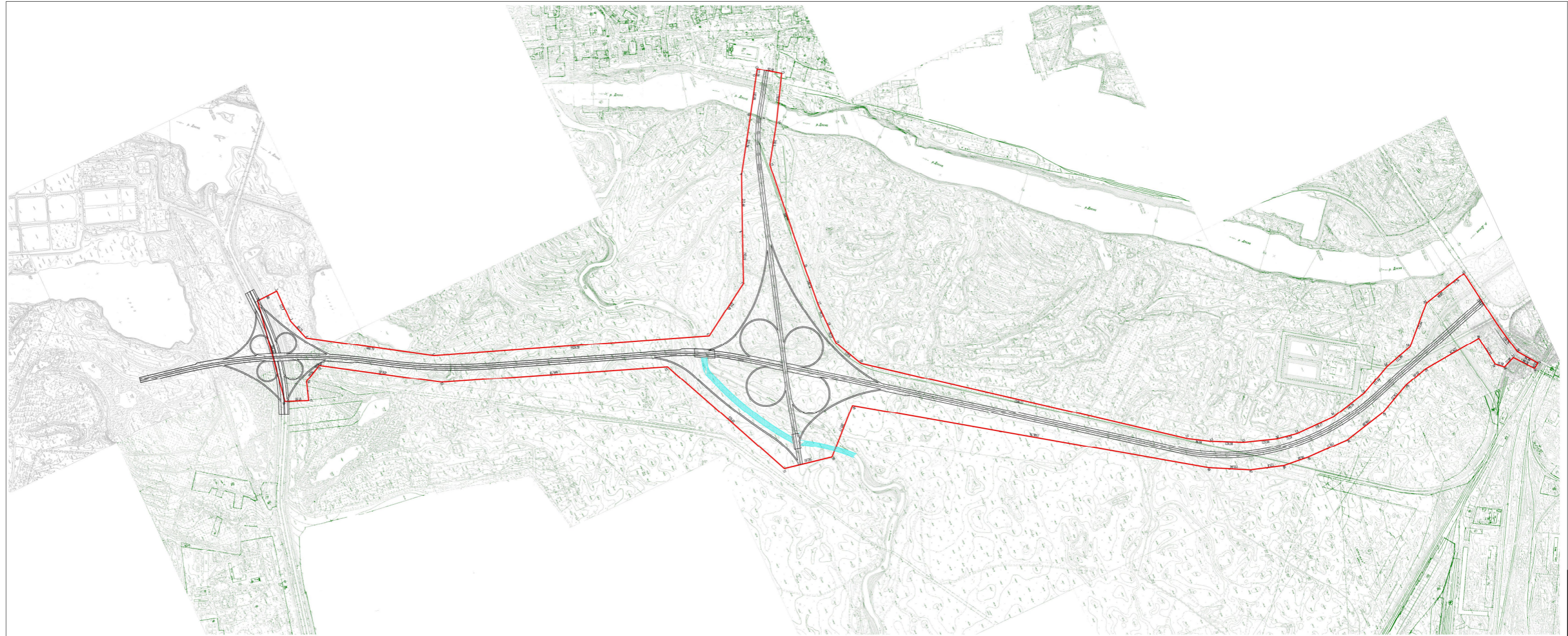


- Условные обозначения
- Проезжая часть
 - Велосипедная дорожка
 - Тротуары
 - Озеленение
 - Ограждения
 - Бортовой камень
 - Знаки дорожные по ГОСТ 52290—2004



| | | | | | | | |
|--|--------------|--|------------|-------------|--|----------|--------|
| Проект планировки территории и проекта организации дорожного движения на участке от железнодорожного вокзала Вольск-1 Вольского района до поселка Новооблаки Филинского района Волгоградской области | | Схема организации улично-дорожной сети и организации | | Лист | 1 | 1 | |
| Исполн: | М.И.Сидорова | Провер: | В.В.Зайцев | Дата: | 10.01.2017 | Масштаб: | 1:1000 |
| И.контр: | Зайцев | И.контр: | Зайцев | Содержание: | Схема организации улично-дорожной сети и организации | | |

С.С.Сидорова
Лист № 1
Дата: 10.01.2017



Кадастровый квартал N _____ Изменение N _____

ОПИСАНИЕ ГРАНИЦ ЗЕМЕЛЬНОГО УЧАСТКА

| Условные обозначения точки | Координаты по X (м.) | по Y (м.) | f(м) | Описание закрепления точки | Кадастровая запись |
|----------------------------|----------------------|------------|---------|----------------------------|--------------------|
| 1 | 487135.11 | 2176030.54 | 80 | | |
| 2 | 487215.1 | 2176031.09 | 121.8 | | |
| 3 | 487210.01 | 2176152.78 | 85.75 | | |
| 4 | 487234.04 | 2176235.09 | 480.78 | | |
| 5 | 487628.49 | 2176509.98 | 1028.58 | | |
| 6 | 488575.7 | 2176910.93 | 231.49 | | |
| 7 | 488777.28 | 2176797.12 | 193.19 | | |
| 8 | 488861.38 | 2176623.2 | 212.44 | | |
| 9 | 488955.19 | 2176432.59 | 221.38 | | |
| 10 | 489084.42 | 2176252.85 | 145.99 | | |
| 11 | 489168.89 | 2176133.78 | 27.39 | | |
| 12 | 489184.74 | 2176111.44 | 92.48 | | |
| 13 | 489257.42 | 2176168.63 | 179.5 | | |
| 14 | 489159.75 | 2176319.23 | 160.3 | | |
| 15 | 489065.08 | 2176448.61 | 398.77 | | |
| 16 | 489008.13 | 2176843.29 | 149.74 | | |
| 17 | 488989.71 | 2176991.89 | 79.21 | | |
| 18 | 488986.96 | 2177071.06 | 78.23 | | |
| 19 | 488984.24 | 2177149.24 | 119.6 | | |
| 20 | 489032.87 | 2177258.51 | 1248.11 | | |
| 21 | 489989.05 | 2178060.69 | 86.84 | | |
| 22 | 490061.26 | 2178108.92 | 124.38 | | |
| 23 | 490170.31 | 2178168.76 | 125.94 | | |
| 24 | 490287.73 | 2178214.29 | 75.29 | | |
| 25 | 490361.29 | 2178230.37 | 151.17 | | |
| 26 | 490512.28 | 2178237.75 | 143.56 | | |
| 27 | 490653.18 | 2178210.28 | 131.64 | | |
| 28 | 490774.89 | 2178160.12 | 111.99 | | |
| 29 | 490883.96 | 2178134.8 | 172.64 | | |
| 30 | 491011.45 | 2178018.38 | 99.07 | | |
| 31 | 491108.75 | 2177999.73 | 77.76 | | |
| 32 | 491185.12 | 2177985.1 | 230.27 | | |
| 33 | 491211.04 | 2178213.91 | 119.79 | | |
| 34 | 491231.14 | 2178332 | 88.49 | | |
| 35 | 491281.1 | 2178405.04 | | | |

Кадастровый квартал N _____ Изменение N _____

ОПИСАНИЕ ГРАНИЦ ЗЕМЕЛЬНОГО УЧАСТКА

| Условные обозначения точки | Координаты по X (м.) | по Y (м.) | f(м) | Описание закрепления точки | Кадастровая запись |
|----------------------------|----------------------|------------|---------|----------------------------|--------------------|
| 35 | 491281.1 | 2178405.04 | 23.56 | | |
| 36 | 491260.58 | 2178416.61 | 88.28 | | |
| 37 | 491208.57 | 2178345.42 | 48.12 | | |
| 38 | 491162.82 | 2178360.92 | 35.58 | | |
| 39 | 491137.41 | 2178336.02 | 112.93 | | |
| 40 | 491126.39 | 2178223.63 | 229.24 | | |
| 41 | 490897.36 | 2178233.6 | 93.69 | | |
| 42 | 490805.98 | 2178254.27 | 136.22 | | |
| 43 | 490680.55 | 2178307.4 | 166.08 | | |
| 44 | 490517.1 | 2178336.82 | 159.71 | | |
| 45 | 490357.7 | 2178326.89 | 94.48 | | |
| 46 | 490264.19 | 2178313.44 | 125.8 | | |
| 47 | 490145.87 | 2178270.7 | 155.94 | | |
| 48 | 490010.84 | 2178192.7 | 1346.76 | | |
| 49 | 489813.78 | 2177984.86 | 205.17 | | |
| 50 | 488778.76 | 2177519.84 | 182.81 | | |
| 51 | 488601.07 | 2177476.87 | 576.61 | | |
| 52 | 488385.03 | 2176942.26 | 844.78 | | |
| 53 | 487608.32 | 2176610.03 | 458.43 | | |
| 54 | 487231.92 | 2176348.35 | 5.05 | | |
| 55 | 487227.19 | 2176350.11 | 70.66 | | |
| 56 | 487162.31 | 2176378.58 | 72.32 | | |
| 57 | 487136.68 | 2176446.12 | 87.93 | | |
| 58 | 487056.86 | 2176409.23 | 386.69 | | |
| 59 | 487135.11 | 2176030.54 | 0 | | |
| 1 | 487135.11 | 2176030.54 | | | |

S=930896м2

Условные обозначения

- граница проектируемой территории
- переустройство русла реки Снежка

Составлено: _____
 Дата: _____
 Подпись: _____
 Должность: _____

| | | | | | | | | |
|----------------------|-------|------|-------|---------|--------|--------------|------|--------|
| Имя | К.уч. | Лист | Итого | Получил | Дал | Страна | Лист | Листов |
| Иванов | 10/01 | 1 | 1 | Иванов | Иванов | РФ | 1 | 1 |
| Рабочий лист чертежа | | | | | | Итого: _____ | | |
| Масштаб: 1:5000 | | | | | | Итого: _____ | | |

Исходно-разрешительная документация

1.1. Реквизиты документов, на основании и с учетом которых разработан проект планировки территории

Основанием для разработки проекта планировки территории для строительства магистрали городского значения, соединяющей Володарский и Фокинский районы города Брянска, на участке от железнодорожного вокзала Брянска-1 до проспекта Московского Фокинского района города Брянска является:

-Постановление Брянской городской администрации от 29.12.2015 № 4493-п «О разрешении муниципальному казенному учреждению (МКУ) «Управление жилищно-коммунального хозяйства» города Брянска разработки проекта планировки территории магистрали городского значения на участке от железнодорожного вокзала Брянск-1 Володарского района до проспекта Московского Фокинского района города Брянска»;

-Техническое задание от 01.02.2016, утвержденное начальником Управления по строительству и развитию территории г. Брянска.

Площадь в границах разработки проекта планировки территории составляет 93,2 га.

Разработка планировочных мероприятий выполнена на основе действующих нормативно-правовых документов:

-Постановление Правительства Российской Федерации от 02.09.2009 № 717 «О нормах отвода земель для размещения автомобильных дорог и (или) объектов дорожного сервиса»;

-СП 42.13330.2011 «Градостроительство. Планировка и застройка городских и сельских поселений. Актуализированная редакция СНиП 2.07.01-89*»;

-РДС 30-201-98 «Инструкция о порядке проектирования и установления красных линий в городах и других поселениях Российской Федерации».

При разработке проекта планировки учитывались основные положения утвержденного Генерального плана города Брянска.

Топографической подосновой проекта планировки является топографическая съемка, выданная МУП «Архитектурно-планировочное бюро» г. Брянска.

1.2. Сведения о целях и задачах проекта планировки территории

Цель подготовки проекта планировки территории – обоснование границ территории, в пределах которой разрабатывается размещение автомобильной дороги в соответствии с транспортной инфраструктурой, установленной Генеральным планом города Брянска.

Задачи проекта планировки:

-выделение и установление параметров планируемого развития элементов планировочной структуры территории;

-установление границ земельных участков, на которых расположены объекты капитального строительства, границ инженерной и дорожной инфраструктуры, предназначенных для строительства и размещения линейных объектов.

Проект планировки территории состоит из основной части, которая подлежит утверждению, и материалов по ее обоснованию.

В составе проекта планировки территории утверждаются красные линии.

Проект планировки территории является основой для разработки проектов межевания территорий.

1.3.Сведения об учете положений, содержащихся в документах территориального планирования и градостроительного зонирования

Улично-дорожная сеть (УДС) в г. Брянске является основой системы транспортных коммуникаций. По ней внутри города осуществляется движение всех видов транспорта: грузового, общественного и личного пассажирского, а также пешеходов.

Отставание в развитии УДС и не планировавшийся ранее скачкообразный рост парка личных автомобилей привели к предкризисной ситуации, характерной сейчас для большинства крупных городов России. Для г. Брянска эти сложности усугубляются отсутствием дублирования пассажирских сообщений внеуличными видами транспорта.

Согласно Генеральному плану города Брянска магистральные улицы общегородского и районного значения предлагается в основном сохранить по сложившимся направлениям. Предусматривается реконструкция отдельных участков улиц с доведением их параметров до нормативов. Дополнительно предлагается строительство новых улиц и дорог для максимально возможного снятия нагрузки с традиционной сети улиц.

Мероприятия организационного характера – это проектирование наиболее значимых транспортных развязок и пересадочных узлов с фиксированием красных линий.

Согласно Генеральному плану города Брянска настоящим проектом планировки предлагаются мероприятия по реализации проектных предложений:

-строительство автодороги от железнодорожного вокзала Брянск-1 Володарского района до проспекта Московского Фокинского района города Брянска

-строительство ответвления до ул. Горького;

-реконструкция понтонного моста, предусматривающая применение железобетонных опорных частей, железобетонных пролетных строений;

-строительство транспортной развязки на ответвлении, учитывающей ответвление – дублер проспекта Московского;

-строительство транспортной развязки в районе железнодорожного вокзала;

-строительство транспортной развязки на примыкании к проспекту Московскому.

Обоснование положений по размещению линейного объекта

1.4 Обоснование параметров линейного объекта, планируемого к размещению

Согласно действующему Генеральному плану города Брянска разработан проект планировки территории магистрали городского значения на участке от железнодорожного вокзала Брянск-1 Володарского района до проспекта Московского Фокинского района города Брянска.

Общая протяженность участка – 6,35 км.

-настоящим проектом планировки предусмотрено строительство автодороги от железнодорожного вокзала Брянск-1 Володарского района до проспекта Московского Фокинского района города Брянска со следующими параметрами:

-категория: магистральная дорога скоростного движения (согласно и СП 42.13330.2011 Актуализированная редакция СНиП 2.07.01-89* п.11.4 табл. 7, п.11.5 табл. 8);

-интенсивность движения- более 7000 авт./сут;

-расчетная скорость движения – 100 км/ч;

-число полос движения – 4;

-ширина полосы движения – 3,75 м;

-ширина пешеходной части тротуара – 4,5 м;

-ширина разделительной полосы – 6 м;

-ширина в красных линиях – 100 м

-наибольший продольный уклон –20 ‰;

-тип дорожной одежды – капитальный;

-вид покрытия – усовершенствованное (асфальтобетон).

Предусмотрено строительство ответвления до ул. Горького со следующими параметрами:

-расчетная скорость движения – 100 км/ч;

-число полос движения – 4;

-ширина полосы движения – 3,75 м;

-ширина пешеходной части тротуара – 4,5 м;

-ширина разделительной полосы – 6 м;

-ширина в красных линиях – 100 м;

-наибольший продольный уклон –20 ‰;

-тип дорожной одежды – капитальный;

-вид покрытия – усовершенствованное (асфальтобетон).

-реконструкция понтонного моста предусматривает строительство нового моста с применением железобетонных опорных частей, железобетонных пролетных строений;

-строительство транспортной развязки на ответвлении, учитывающей также ответвление – дублер проспекта Московского (в двух уровнях);

-строительство транспортной развязки в районе железнодорожного вокзала (в двух уровнях);

-строительство транспортной развязки на примыкании к проспекту Московскому (в двух уровнях).

Границы зон размещения земельных участков, необходимых для реконструкции участка автомобильной дороги, определены согласно поперечным профилям, обеспечивающим максимальную пропускную способность, безопасность и комфортность движения, которые достигаются оптимальным режимом скоростного регулирования, геометрическими параметрами плана и продольного профиля.

В таблице 1 приводится информация по земельным участкам, которые подлежат использованию в связи с размещением объекта строительства, принадлежащим различным собственникам или находящимся в пользовании.

Таблица 1.Ведомость земельных участков, попадающих в устанавливаемые «красные линии»

| № п/п | Кадастровый номер земельного участка | Площадь участка, м ² | Площадь используемого земельного участка, м ² | Адрес земельного участка | Разрешенное использование земельного участка | Примечание |
|-------|--------------------------------------|---------------------------------|--|--------------------------|--|------------|
| 1 | 32:28:0040704:11 | 8 202 | 542 | | Для общего пользования (уличная сеть) | |
| 2 | 32:28:0040704:6 | 30 157 | 8199 | | Для размещения скверов, парков, городских садов | |
| 3 | 32:28:0000000:6266 | 40 651 | 25662 | | Для иных видов использования, характерных для населенных пунктов | |
| 4 | 32:28:0040704:7 | 135806 | 135726 | | Линейные объекты инженерной инфраструктуры | |
| 5 | 32:28:0040703:71 | 621 652 | 510 | | Для объектов жилой застройки | |
| 1Ф | | 93882 | 11927 | | Для размещения линейного объекта транспортной инфраструктуры | |
| 7 | 32:28:0023202:12 | 469557 | 165627 | | Для размещения иных особо охраняемых природных территорий | |
| 8 | 332:28:0023202:5 | 867 | 867 | | Для ведения гражданского садоводства | |
| 9 | 32:28:0023102:456 | 1200 | 1200 | | Для ведения гражданского садоводства | |
| 10 | 32:28:0023201:3 | 3 000 | 2810 | | Для объектов общественно-делового значения | |
| 11 | 32:28:0023101:8 | 10 306 | 350 | | Для использования перевалочной базы | |
| 12 | 32:28:0023202:10 | 700 | 700 | | Для ведения садоводства | |
| 13 | 32:28:0023202:4 | 500 | 500 | | Для ведения садоводства | |
| 14 | 32:28:0023202:13 | 85108 | 85108 | | Для размещения линейных объектов инженерной инфраструктуры | |
| 15 | 32:28:0023202:11 | 535 | 535 | | Для ведения садоводства | |
| 16 | 32:28:0023202:14 | 58 627 | 33288 | | Для размещения линейных объектов инженерной инфраструктуры | |
| 17 | 32:28:0023202:7 | 1160 | 1160 | | Для ведения садоводства | |

| | | | | | | |
|----|--------------------|---------|--------|--|---|--|
| 18 | 32:28:0023202:9 | 800 | 800 | | Для ведения садоводства | |
| 19 | 32:28:0023202:4 | 49189 | 49189 | | Линейные объекты инженерной инфраструктуры | |
| 20 | 32:28:0023202:8 | 500 | 500 | | Для ведения садоводства | |
| 21 | 32:28:0023202:2 | 623 | 623 | | Для ведения садоводства | |
| 22 | 32:28:0023104:415 | 992 | 223 | | Для ведения садоводства | |
| 23 | 32:28:0023104:408 | 900 | 216 | | Для ведения садоводства | |
| 24 | 32:28:0023302:5 | 52 926 | 14093 | | Для комплексного освоения территории в целях жилищного строительства | |
| 25 | 32:28:0031806:136 | 20 555 | 8428 | | Для использования подъездного железнодорожного пути | |
| 26 | 32:28:0000000:6081 | 155 157 | 155157 | | Зеленые насаждения общего пользования, линейные объекты и объекты капитального строительства инженерной инфраструктуры территории в целях жилищного строительства | |
| 27 | 32:28:0000000:5480 | 13813 | 8327 | | Зеленые насаждения общего пользования | |

1.5 Географическая, климатическая и инженерно-геологическая характеристика района строительства

Согласно СП 131.13330.2012 (Актуализированная редакция СНиП 23-01-99*):

- климатический подрайон строительства – II В;
- район по давлению ветра – 1;
- нормативное значение ветрового давления, кПа (кгс/м²) – 0,23 (23);
- район по расчетному значению снегового покрова земли – III;
- расчетное значение веса снегового покрова на 1 м² горизонтальной поверхности земли, кПа (кгс/м²) – 1,8 (180);
- нормативное значение снеговой нагрузки, кПа (кгс/м²) – 1,26 (126).
- температура воздуха с обеспеченностью 0,92:
 - наиболее холодных суток, °С – минус 27;
 - наиболее холодной пятидневки, °С – минус 24.
- нормативное значение ветрового давления, кПа (кгс/м²) – 0,23 (23);
- нормативное значение снеговой нагрузки, кПа (кгс/м²) – 1,26 (126)

Среднемесячные и среднегодовые значения температуры воздуха, °С

| Характеристика | I | II | III | IV | V | VI | VII | VIII | IX | X | XI | XII | ГОД |
|----------------|------|------|------|-----|------|------|------|------|------|-----|------|------|-----|
| Средняя | -7,4 | -6,6 | -1,2 | 7,0 | 13,6 | 16,9 | 18,4 | 17,2 | 11,7 | 5,6 | -0,4 | -5,0 | 5,1 |

В геоморфологическом отношении автодорога находится в пределах возвышенной пологоволнистой равнины правобережья р. Десна.

1.6 Вертикальная планировка и инженерная подготовка территории

В основу решения вертикальной планировки заложен принцип максимального сохранения существующего рельефа, почвенного покрова. Такое проектное решение является наиболее оправданным.

Схема вертикальной планировки разработана в соответствии проектной линией продольного профиля.

На чертежах показаны существующие и проектные отметки на пересечениях, а так же в точках перелома продольного профиля, определены проектные продольные уклоны.

1.7 Мероприятия по защите территории от чрезвычайных ситуаций природного и техногенного характера, проведение мероприятий по гражданской обороне и пожарной безопасности

В соответствии с Федеральным законом от 22.07.2008 № 123-ФЗ «Технический регламент о требованиях пожарной безопасности» и сформировавшейся нормативно-правовой базой в этой области, пожарная безопасность объектов обеспечивается системами предотвращения пожара и противопожарной защиты, в том числе и организационно-техническими мероприятиями.

Указанные системы направлены на предотвращение воздействия на людей опасных факторов пожара, в том числе вторичных проявлений, на требуемом уровне.

Противопожарная защита территории обеспечивается путём организации доступа к месту образования пожара с целью тушения и обеспечения безопасной эвакуации людей, обеспечивающие возможность беспрепятственного движения людей из опасной зоны.

В основе мер по предупреждению чрезвычайных ситуаций (снижению риска их возникновения) и уменьшению возможных потерь и ущерба от них (уменьшению масштабов чрезвычайных ситуаций) лежат конкретные мероприятия научного, инженерно-технического и технологического характера, осуществляемые по видам природных и техногенных опасностей и угроз.

Значительная часть этих мероприятий проводится в рамках инженерной, радиационной, химической, медицинской, медико-биологической и противопожарной защиты населения и территорий от чрезвычайных ситуаций.

Предупреждение чрезвычайных ситуаций как в части их предотвращения (снижения рисков их возникновения), так и в плане уменьшения потерь и ущерба от них (смягчения последствий) проводится по следующим направлениям:

- мониторинг и прогнозирование чрезвычайных ситуаций;
- рациональное размещение производительных сил по территории поселения с учетом природной и техногенной безопасности;
- предотвращение, в возможных пределах, некоторых неблагоприятных и опасных природных явлений и процессов путем систематического снижения их накапливающегося разрушительного потенциала;
- предотвращение аварий и техногенных катастроф путем повышения технологической безопасности производственных процессов и эксплуатационной надежности оборудования;
- разработка и осуществление инженерно-технических мероприятий, направленных на предотвращение источников чрезвычайных ситуаций, смягчение их последствий, защиту населения и материальных средств;
- подготовка объектов экономики и систем жизнеобеспечения населения к работе в условиях чрезвычайных ситуаций;
- декларирование промышленной безопасности;

- лицензирование деятельности опасных производственных объектов;
- страхование ответственности за причинение вреда при эксплуатации опасного производственного объекта;
- проведение государственной экспертизы в области предупреждения чрезвычайных ситуаций;
- государственный надзор и контроль по вопросам природной и техногенной безопасности;
- информирование населения о потенциальных природных и техногенных угрозах на территории проживания;
- подготовка населения в области защиты от чрезвычайных ситуаций.

Из-за высокой степени изношенности инженерных сетей высока вероятность возникновения пожаров на предприятиях и в жилом секторе.

Мероприятия должны осуществляться единым комплексом в течение всего расчетного срока генерального плана.

Необходимо создание единой системы предотвращения и ликвидации аварийных и чрезвычайных ситуаций. При планировании строительства и реконструкции должны предусматриваться как наличие и размещение опасных техногенных объектов, так и опасные природные явления, распространенные на конкретной территории.

Согласно СП 31.13330-2012, СНиП 2.04.02-84* «Водоснабжение. Наружные сети и сооружения» для автомобильных дорог наружное противопожарное водоснабжение не требуется.

Проектируемый участок автомобильной дороги по категории ГО относится к некатегорированному объекту.

Автомобильная дорога располагается на территории, не отнесенной к группам по гражданской обороне.

Зоны возможной опасности по гражданской обороне для проектируемого объекта определены в соответствии с требованиями СП 165.1325800.2014 «Инженерно-технические мероприятия гражданской обороны»:

- автомобильная дорога не попадает в зону возможных сильных разрушений;
- автомобильная дорога расположена в зоне светомаскировки.

При строительстве магистрали городского значения предусматривается отвод поверхностных вод с подтопляемых территорий путем:

- устройства водоотводящих прикормочных лотков;
- устройства кюветов;
- устройства водопропускных труб в пониженных местах;
- строительства мостового перехода через реку Снежить;
- укрепления бетоном устоев мостового сооружения;
- укрепления откосов насыпи сборным железобетоном;
- укрепление насыпи земляного полотна георешеткой с засыпкой растительным грунтом и засевом трав.

1.8 Обоснование размещения линейного объекта с учетом особых условий использования территорий и мероприятий по сохранению объектов культурного наследия

К зонам с особыми условиями использования территорий относятся охранные, санитарно-защитные зоны, зоны охраны объектов культурного наследия (памятников истории и культуры) народов Российской Федерации, водоохранные зоны, зоны санитарной охраны источников питьевого и хозяйственно-бытового водоснабжения, зоны охраняемых объектов, иные зоны, устанавливаемые в соответствии с законодательством Российской Федерации.

Основными источниками загрязнения атмосферного воздуха является автотранспорт.

С целью улучшения качества атмосферного воздуха необходимо проведение следующих мероприятий:

-установление для всех источников загрязнения воздушного бассейна уровня предельно допустимых выбросов, обеспечивающих нормативные предельно допустимые концентрации загрязняющих веществ в атмосфере;

-реализация инженерно-технических мероприятий, обеспечивающих снижение уровня загрязнения воздушного бассейна;

-техническое перевооружение транспортных средств с обеспечением выхода выхлопных газов до европейских стандартов;

-введение системы мониторинга воздушного бассейна.

Мероприятия по охране окружающей среды окажут благотворное влияние на природную среду и повысят экологическую обстановку.

Основными шумовыми факторами воздействия является автодорожный транспорт.

Данный проект планировки размещается на участках территорий муниципального образования город Брянск, свободных от наличия объектов культурного наследия и зон охраны объектов культурного наследия народов Российской Федерации.

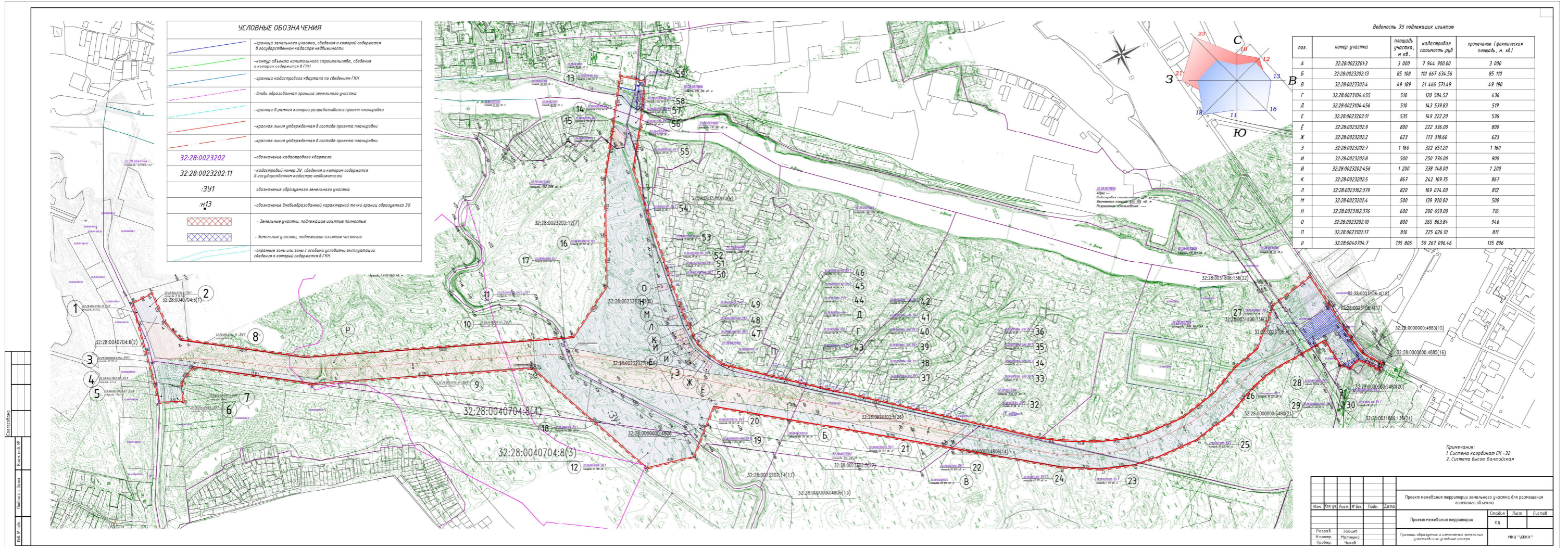
На территории проекта планировки отсутствуют месторождения полезных ископаемых.

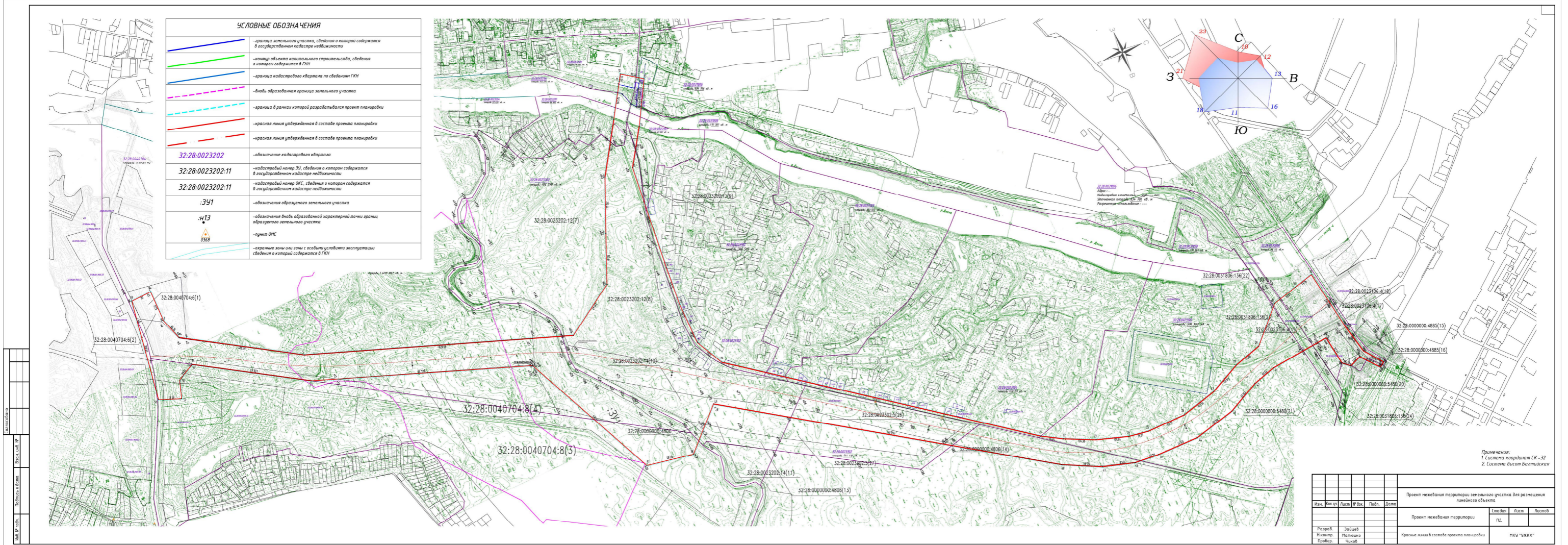
На рассматриваемой проектом планировки территории линейного объекта отсутствуют особо охраняемые природные территории.

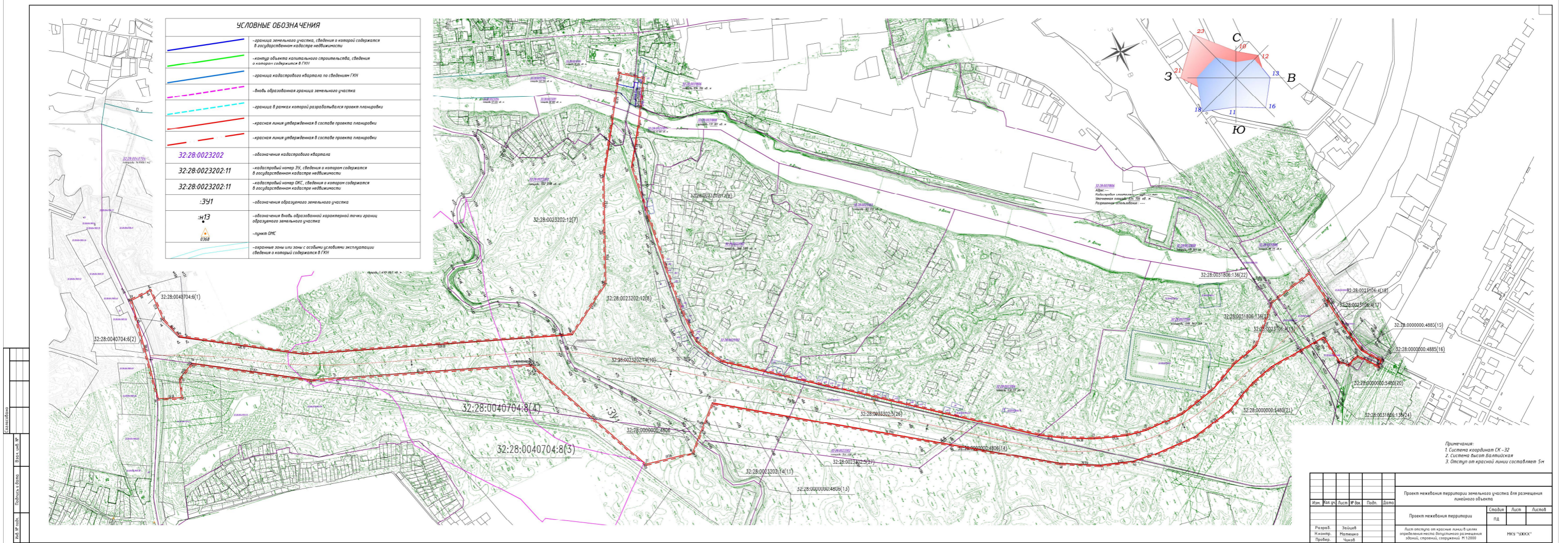
1.9 Иные вопросы по проекту планировки территории

Утвержденный и зарегистрированный в информационной системе обеспечения градостроительной деятельности проект планировки является основой для выноса в натуру (на местности) красных линий, границ земельных участков, установления публичных сервитутов.

2. Проект межевания территории магистрали городского значения на участке от железнодорожного вокзала Брянск-1 Володарского района до проспекта Московского Фокинского района города Брянска







2.1.Основная часть

Проект межевания территории магистрали городского значения, соединяющей Володарский и Фокинский районы города Брянска, на участке от железнодорожного вокзала Брянска-1 до проспекта Московского Фокинского района города Брянска был выполнен на основании проекта планировки на данный объект, разработанный МКУ «Управление жилищно-коммунального хозяйства» города Брянска.

Проект межевания выполнен в соответствии с действующим законодательством и нормативной документацией:

-«Градостроительный кодекс Российской Федерации» от 29.12.2004 № 190-ФЗ (ред. от 03.07.2016) (с изм. и доп., вступ. в силу с 01.09.2016);

-«Земельный кодекс Российской Федерации» от 25.10.2001 № 136-ФЗ (ред. от 03.07.2016) (с изм. и доп., вступ. в силу с 01.09.2016);

-Решение Брянского городского Совета народных депутатов от 28.05.2008 № 991 «Об утверждении Правил землепользования и застройки территории муниципального образования город Брянск (для части территории муниципального образования)»;

-постановление Брянской городской администрации от 29.12.2015 № 4493-п «О разрешении муниципальному казенному учреждению (МКУ) «Управление жилищно-коммунального хозяйства» города Брянска разработки проекта планировки территории магистрали городского значения на участке от железнодорожного вокзала Брянск-1 Володарского района до проспекта Московского Фокинского района города Брянска».

2.2.Цели разработки проекта:

1.Установление правового регулирования земельных участков.

2.Установление границ застроенных земельных участков и границ незастроенных земельных участков, оценка изъятия земельных участков.

3.Определение и установление границ сервитутов в случае их необходимости.

4.Повышение эффективности использования территории населенного пункта.

Задачами подготовки проекта является анализ фактического землепользования и разработка проектных решений по координированию красных линий и вновь формируемых земельных участков проектируемых объектов.

2.3.Используемые исходные материалы:

-Кадастровые планы территорий кварталов:

| | |
|---------------|--------------------------------|
| 32:28:0032101 | 01.12.2016г № 32/201/16-393001 |
| 32:28:0023105 | 01.12.2016г № 32/201/16-392976 |
| 32:28:0032106 | 01.12.2016г № 32/201/16-392980 |
| 32:28:0023202 | 07.04.2015г № 32/201/15-109758 |
| 32:28:0023302 | 01.12.2016г № 32/201/16-392987 |
| 32:28:0023303 | 01.12.2016г № 32/201/16-392981 |
| | 19.01.2015г № 32/201/15-9654 |
| 32:28:0040703 | 14.08.2015г № 32/201/15-244375 |
| 32:28:0040704 | 24.06.2015г № 32/201/15-189983 |
| 32:28:0031806 | 01.12.2016г № 32/201/16-393002 |
| 32:28:0031808 | 01.12.2016г № 32/201/16-393006 |

-Материалы топографической съемки М 1:500 в составе проекта планировки, выполненные МУП «Архитектурно-планировочное бюро» г. Брянска в период с 09.2016 по 12.2016, предоставленные в электронном виде;

-Ответ Департамента природных ресурсов и экологии Брянской области о наличии водных объектов на территории, указанной в проекте межевания.

2.4.Опорно-межевая сеть на территории проектирования

На территории проектирования существует установленная система геодезической сети в виде пунктов ОМС, сведения о которых содержатся в ГКН. Система координат -МСК 32 зона 2. Действующая система геодезической сети удовлетворяет требованиям выполнения землеустроительных работ для установления границ земельных участков на местности. Данные по опорно-межевым знакам представлены в приложении.

2.5.Рекомендации по порядку установления границ на местности

Установление границ земельных участков на местности следует выполнять в соответствии с требованиями федерального законодательства, а также инструкции по проведению межевания.

Вынос межевых знаков на местность необходимо выполнить в комплексе землеустроительных работ с обеспечением мер по уведомлению заинтересованных лиц и согласованию с ними границ. Установление границ земельных участков на местности должно быть выполнено в комплексе работ по одновременному выносу красных линий.

2.6. Структура территории, образуемая в результате межевания

Подготовка проектов межевания территорий осуществляется применительно к застроенным и подлежащим застройке территориям, расположенным в границах элементов планировочной структуры, установленных проектом планировки территорий. Сформированные земельные участки должны обеспечить:

-возможность полноценной реализации права собственности на объект недвижимого имущества, для которого формируется земельный участок, включая возможность полноценного использования этого имущества в соответствии с тем назначением, и теми эксплуатационными качествами, которые присущи этому имуществу на момент межевания;

-возможность долгосрочного использования земельного участка, предполагающая, в том числе, возможность многовариантного пространственного развития недвижимости в соответствии с правилами землепользования и застройки, градостроительными нормативами;

-структура землепользования в пределах территории межевания, сформированная в результате межевания, должна обеспечить условия для наиболее эффективного использования и развития этой территории.

Проект межевания разработан в границах элементов планировочной структуры, установленных проектом планировки территории (красными линиями).

Красные линии - линии, которые обозначают существующие, планируемые границы территорий общего пользования, границы земельных участков, на которых расположены линии электропередачи, линии связи, трубопроводы, автомобильные дороги, и другие в подобные сооружения. В процессе межевания решаются следующие задачи:

установление границ земельных участков, на которых расположены объекты капитального строительства, границ инженерной и дорожной инфраструктуры, предназначенных для строительства и размещения линейных объектов. Площади всех земельных участков указаны в пределах красных линий,

Площади земельных участков, вынесенных в натуру, могут отличаться от проектных площадей, расхождение площадей обусловлено точностью закрепления земельных участков на местности.

Линии отступа от красных линий в целях определения места допустимого размещения зданий, строений, сооружений в проекте планировки и, следовательно, в проекте межевания находятся на расстоянии 5 м от красных линий в сторону существующей застройки.

Проект межевания выполнен в соответствии с требованиями к оформлению документов о межевании, предоставляемых для постановки земельных участков на государственный кадастровый учет.

2.7. Формирование земельных участков проектируемого линейного объекта

Территория межевания составляет примерно 93,1 га, расположена в муниципальном образовании город Брянск на землях (не разграниченных) общего пользования. Частично в территорию межевания попадают земельные участки и объекты капитального строительства, сведения о которых представлены в государственном кадастре недвижимости, данные объекты подлежат изъятию или выкупу.

Границами проектируемой территории являются внутриквартальные земельные участки различного назначения, а также красные линии, утвержденные в составе проекта планировки.

В настоящее время на проектируемой территории в настоящее время располагаются: инженерные коммуникации (водопровод, канализация, ЛЭП и т.д.), также в проектируемую территорию попадает водные объекты (р. Десна, р. Снежеть, безымянный водоток), имеющие свою водоохранную зону.

Формируемые земельные участки предназначены для проектирования и строительства магистрали городского значения, а также строительства двухуровневой развязки.

2.7.1.Формирование красных линий

Красные линии сформированы и утверждены в составе проекта планировки, являющегося исходным документом. Отступы от красных линий составляют 5 м в каждую сторону к объектам капитального строительства.

2.7.2.Параметры проектируемых и изменяемых земельных участков

Формирование земельных участков выполнено с учетом существующей градостроительной ситуации, положения красных линий, фактического использования территории.

Таблица 1.Формируемые земельные участки и их параметры

| № п/п | Обозначение земельного участка | Площадь, м2. | Длина, м. | Функциональные зоны, в которых расположены земельные участки. | Виды разрешенного использования. |
|-------|--------------------------------|--------------|-----------|---|--|
| 1 | :ЗУ1 | 21814 | 797,07 | P1 | - Зона городских озелененных территорий общего пользования |
| 2 | :ЗУ2 | 8343 | 592,54 | P1 | - Зона городских озелененных территорий общего пользования |
| 3 | :ЗУ3 | 61343 | 1766,26 | P0 | - Зона природных территорий с особым режимом использования |
| 4 | :ЗУ4 | 1297 | 1494,55 | P0 | - Зона природных территорий с особым режимом использования |
| 5 | :ЗУ5 | 20 | 23,09 | P0 | - Зона природных территорий с особым режимом использования |
| 6 | :ЗУ6 | 87353 | 1670,23 | P0 | - Зона природных территорий с особым режимом использования |
| 7 | :ЗУ7 | 300522 | 2720,02 | P0 | - Зона природных территорий с особым режимом использования |
| 8 | :ЗУ8 | 165340 | 2448,76 | P0 | - Зона природных территорий с особым режимом использования |
| 9 | :ЗУ9 | 2647 | 382,74 | P0 | - Зона природных территорий с особым режимом использования |
| 10 | :ЗУ10 | 33722 | 1567,99 | P0 | - Зона природных территорий с особым режимом использования |
| 11 | :ЗУ11 | 24902 | 764,16 | P0 | - Зона природных территорий с особым режимом использования |
| 12 | :ЗУ12 | 1052 | 165,4 | P0 | - Зона природных территорий с особым режимом использования |
| 13 | :ЗУ13 | 46314 | 2000,75 | P0 | - Зона природных территорий с особым режимом использования |
| 14 | :ЗУ14 | 307 | 101,48 | P0 | - Зона природных территорий с особым режимом использования |
| 15 | :ЗУ15 | 10283 | 155 | T1 | - Зона обслуживания объектов внешнего транспорта |
| 16 | :ЗУ16 | 1819 | 157 | T1 | - Зона обслуживания объектов внешнего транспорта |
| 17 | :ЗУ17 | 690 | 99 | P0 | - Зона природных территорий с особым режимом использования |
| 18 | :ЗУ18 | 12995 | 144 | P0 | - Зона природных территорий с особым режимом использования |
| 19 | :ЗУ19 | 12 | 24 | P0 | - Зона природных территорий с особым режимом использования |
| 20 | :ЗУ20 | 8326 | 130 | P0 | - Зона природных территорий с особым режимом использования |
| 21 | :ЗУ21 | 5487 | 113 | P0 | - Зона природных территорий с особым режимом использования |

| | | | | | |
|----|-------|-------|-----|-----|--|
| 22 | :ЗУ22 | 2725 | 91 | Р0 | - Зона природных территорий с особым режимом использования |
| 23 | :ЗУ23 | 8221 | 212 | Р0 | - Зона природных территорий с особым режимом использования |
| 24 | :ЗУ24 | 9608 | 235 | Р0 | - Зона природных территорий с особым режимом использования |
| 25 | :ЗУ25 | 6634 | 110 | Р0 | - Зона природных территорий с особым режимом использования |
| 26 | :ЗУ26 | 13485 | 582 | Р0 | - Зона природных территорий с особым режимом использования |
| 27 | :ЗУ27 | 39441 | 566 | Р0 | - Зона природных территорий с особым режимом использования |
| 28 | :ЗУ28 | 3851 | 75 | ПК1 | -Общественно-деловая зона производственного назначения |

Ширина полосы испрашиваемых земельных участков для проектирования и строительства автодороги в зависимости от фактической ситуации составляет 150-200 м.

Наименование зон:

- Р0 - Зона природных территорий с особым режимом использования;
- Р1- Зона городских озелененных территорий общего пользования;
- Т1- Зона обслуживания объектов внешнего транспорта;
- ПК1 -Общественно-деловые зоны производственного назначения.

**Таблица 2. Частично изменяемые земельные участки,
параметры и характеристики**

| № п/п | Кадастровый номер | Площадь участка, м ² | Категория земель/ Вид разрешенного использования/ Адрес участка | Обозначение земельного участка на чертеже подл. изъятию | Изымаемая площадь участка, м ² |
|-------|--------------------|---------------------------------|---|---|---|
| 1 | 2 | 3 | 4 | 5 | 6 |
| 1 | 32:28:0040704:11 | 8 202 | Земли населенных пунктов/Для общего пользования (уличная сеть)/ Брянская обл, г Брянск, пр-кт Московский | 32:28:0040704:11:3У1 | 542 |
| 2 | 32:28:0040704:6 | 30 157 | Земли населенных пунктов/Для размещения скверов, парков, городских садов/обл. Брянская, г. Брянск, р-н Володарский, р-н Фокинский | 32:28:0040704:6:3У1 | 8 342 |
| 3 | 32:28:0000000:6266 | 40 651 | Земли населенных пунктов/Зеленые насаждения общего пользования, линейные объекты и объекты капитального строительства инженерной инфраструктуры/ Брянская область, г Брянск | 32:28:0000000:6266:3У1 | 23 133 |
| 4 | 32:28:0041905:32 | 8 242 | Земли населенных пунктов/Для общего пользования (уличная сеть) /Брянская обл, г Брянск, пр-кт Московский | 32:28:0041905:32:3У1 | 147 |
| 5 | 32:28:0040703:67 | 11 863 | Земли населенных пунктов/Для общего пользования (уличная сеть) /Брянская обл, г Брянск, пр-кт Московский | 32:28:0040703:67:3У1 | 1843 |
| 6 | 32:28:0040703:2 | 60 000 | Земли населенных пунктов/Для объектов общественно-делового значения/Брянская обл, г Брянск, пр-кт Московский | 32:28:0040703:2:3У1 | 3 912 |
| 7 | 32:28:0040703:71 | 621 652 | Земли населенных пунктов/Для объектов жилой застройки/обл. Брянская, г. Брянск, р-н Володарский, р-н Фокинский | 32:28:0040703:71:3У1 | 516 |

| № п/п | Кадастровый номер | Площадь участка, м ² | Категория земель/ Вид разрешенного использования/ Адрес участка | Обозначение земельного участка на чертеже подл.изъятию | Изымаемая площадь участка, м ² |
|-------|--------------------|---------------------------------|--|--|---|
| 1 | 2 | 3 | 4 | 5 | 6 |
| 8 | 32:28:0040704:10 | 893 543 | Земли населенных пунктов/Для размещения скверов, парков, городских садов/ обл. Брянская, г. Брянск, р-н Володарский, р-н Фокинский | 32:28:0040704:10:3У1 | 559 |
| 9 | 32:28:0040704:8 | 62 659 | Земли населенных пунктов/Для размещения скверов, парков, городских садов/ обл. Брянская, г. Брянск, р-н Володарский, р-н Фокинский | 32:28:0040704:8:3У1 | 1320 |
| 10 | 32:28:0040704:10 | 893 543 | Земли населенных пунктов/Для размещения скверов, парков, городских садов/ обл. Брянская, г. Брянск, р-н Володарский, р-н Фокинский | 32:28:0040704:10:3У2 | 8 |
| 11 | 32:28:0000000:4807 | 72 823 | Земли населенных пунктов/Для размещения лесопарков/ Брянская область, г. Брянск, городское лесничество, урочище «Снежка», кв.29 | 32:28:0000000:4807:3У1 | 57594 |
| 12 | 32:28:0040703 | 1 037 761 | Земли населенных пунктов/--/ Брянская обл., г. Брянск, р-н Володарский, р-н Фокинский | 32:28:0040703:3У1 | 31 788 |
| 13 | 32:28:0032101 | 89 814 | Земли населенных пунктов/--/ Брянская обл., г. Брянск, р-н Володарский, р-н Фокинский | 32:28:0032101:3У1 | 2576 |
| 14 | 32:28:0032106 | 45 514 | Земли населенных пунктов/--/ Брянская обл., г. Брянск, р-н Володарский, р-н Фокинский | 32:28:0032106:3У1 | 2 773 |
| 15 | 32:28:0023201 | 68 802 | Земли населенных пунктов/--/ Брянская, г. Брянск, р-н Володарский, р-н Фокинский | 32:28:0023201:3У1 | 4 258 |
| 16 | 32:28:0023202:12 | 469 557 | Земли населенных пунктов/Для размещения иных особо охраняемых природных территорий | 32:28:0023202:12:3У1 | 65 350 |

| № п/п | Кадастровый номер | Площадь участка, м ² | Категория земель/ Вид разрешенного использования/ Адрес участка | Обозначение земельного участка на чертеже подл.изъятию | Изымаемая площадь участка, м ² |
|-------|--------------------|---------------------------------|--|--|---|
| 1 | 2 | 3 | 4 | 5 | 6 |
| | | | (объектов)/обл. Брянская обл., г. Брянск, р-н Володарский, р-н Фокинский | | |
| 17 | 32:28:0023202 | 702 098 | Земли населенных пунктов/--/ Брянская обл., г. Брянск, р-н Володарский, р-н Фокинский | 32:28:0023202:3У1 | 11 057 |
| 18 | 32:28:0040704 | 1499 067 | Земли населенных пунктов/--/ Брянская обл., г. Брянск, р-н Володарский, р-н Фокинский | 32:28:0040704:3У1 | 14 008 |
| 19 | 32:28:0000000:4806 | 47 674 | Земли населенных пунктов/Для размещения лесопарков/Брянская область, г. Брянск, городское лесничество, урочище «Снежка», кв.24,25 | 32:28:0000000:4806:3У1 | 1 359 |
| 20 | 32:28:0023202:14 | 58 627 | Земли населенных пунктов/Для размещения объектов промышленности, энергетики, транспорта, связи, радиовещания, телевидения, информатики, обеспечения космической деятельности, обороны, безопасности и иного специального назначения/обл. Брянская, г. Брянск, р-н Володарский, р-н Фокинский | 32:28:0023202:14:3У1 | 33 747 |
| 21 | 32:28:0023302:5 | 52 926 | Земли населенных пунктов/Для объектов общественно-делового значения/обл. Брянская, г. Брянск, р-н Володарский, р-н Фокинский | 32:28:0023302:5:3У1 | 13 484 |
| 22 | 32:28:0023302 | 144 410 | Земли населенных пунктов/Для объектов общественно-делового значения/обл. Брянская, г. Брянск, р-н Володарский, р-н Фокинский | 32:28:0023302:3У1 | 10 839 |
| 23 | 32:28:0023303:2 | 615 483 | Земли населенных | 32:28:0023303:2:3У1 | 1 171 |

| № п/п | Кадастровый номер | Площадь участка, м ² | Категория земель/ Вид разрешенного использования/ Адрес участка | Обозначение земельного участка на чертеже подл.изъятию | Изымаемая площадь участка, м ² |
|-------|--------------------|---------------------------------|--|--|---|
| 1 | 2 | 3 | 4 | 5 | 6 |
| | | | пунктов/Для объектов общественно-делового значения/обл. Брянская, г. Брянск, Володарский р-он, Фокинский р-он | | |
| 24 | 32:28:0023303 | 1461 657 | Земли населенных пунктов/--/ Брянская обл., г. Брянск, р-н Володарский, р-н Фокинский | 32:28:0023303:3У1 | 47 171 |
| 25 | 32:28:0023105 | 596 963 | Земли населенных пунктов/--/ Брянская обл., г. Брянск, р-н Володарский, р-н Фокинский | 32:28:0023105:3У1 | 95 035 |
| 26 | 32:28:0031806:136 | 20 555 | Земли населенных пунктов/Для размещения и эксплуатации объектов железнодорожного транспорта/обл. Брянская, г. Брянск, ул. Калинина, дом 98 | 32:28:0031806:136:3У1 | 8 221 |
| 27 | 32:28:0031806 | 834 706 | Земли населенных пунктов/--/ Брянская обл., г. Брянск, р-н Володарский, р-н Фокинский | 32:28:0031806:3У1 | 348 |
| 28 | 32:28:0023106 | 98 175 | Земли населенных пунктов/--/ Брянская обл., г. Брянск, р-н Володарский, р-н Фокинский | 32:28:0023106:3У1 | 35 746 |
| 29 | 32:28:0000000:5480 | 13 813 | Земли населенных пунктов/Для иных видов использования, характерных для населенных пунктов/Брянская область, г Брянск, ул Речная, о/д 1 | 32:28:0000000:5480:3У1 | 8 327 |
| 30 | 32:28:0024301 | Кадастровый квартал | Земли населенных пунктов/--/ Брянская обл., г. Брянск, р-н Володарский, р-н Фокинский | 32:28:0024301:3У1 | 618 |

| № п/п | Кадастровый номер | Площадь участка, м ² | Категория земель/ Вид разрешенного использования/ Адрес участка | Обозначение земельного участка на чертеже подл.изъятию | Изымаемая площадь участка, м ² |
|-------|--------------------|---------------------------------|--|--|---|
| 1 | 2 | 3 | 4 | 5 | 6 |
| 31 | 32:28:0000000:4885 | 12 102 | Земли населенных пунктов/Для размещения, эксплуатации, расширения и реконструкции строений, зданий, сооружений, в том числе железнодорожных вокзалов, железнодорожных станций, а также устройств и других объектов, необходимых для эксплуатации, содержания, строительства, реконструкции, ремонта, развития наземных и подземных зданий, строений, сооружений, устройств и других объектов железнодорожного транспорта/Брянская область, г Брянск, ул Никитина | 32:28:0000000:4885:3У1 | 1 818 |
| 32 | 32:28:0023104 | 638 121 | Земли населенных пунктов/--/ Брянская обл., г. Брянск, р-н Володарский, р-н Фокинский | 32:28:0023104:3У1 | 10 384 |
| 33 | 32:28:0023104:403 | 600 | Земли населенных пунктов/Для ведения гражданами садоводства и огородничества/обл. Брянская обл., г. Брянск, тер. со Дормаш-3, садовый участок 335/ | 32:28:0023104:403:3У1 | 24 |
| 34 | 32:28:0023104:407 | 694 | Земли населенных пунктов/Для ведения гражданами садоводства и огородничества/Брянская область, г Брянск, тер со Дормаш-3, уч 338 | 32:28:0023104:407:3У1 | 24 |
| 35 | 32:28:0023104:408 | 900 | Земли населенных пунктов/Для ведения гражданами садоводства и огородничества/Брянская область, г Брянск, тер со | 32:28:0023104:408:3У1 | 215 |

| № п/п | Кадастровый номер | Площадь участка, м ² | Категория земель/ Вид разрешенного использования/ Адрес участка | Обозначение земельного участка на чертеже подл.изъятию | Изымаемая площадь участка, м ² |
|-------|-------------------|---------------------------------|--|--|---|
| 1 | 2 | 3 | 4 | 5 | 6 |
| | | | Дормаш-3, уч 339 | | |
| 36 | 32:28:0023104:410 | 482 | Земли населенных пунктов/Для ведения гражданами садоводства и огородничества/Брянская область, г Брянск, тер со Дормаш-3, уч 341 | 32:28:0023104:410:3У1 | 18 |
| 37 | 32:28:0023104:412 | 560 | Земли населенных пунктов/Для ведения гражданами садоводства и огородничества/Брянская область, г Брянск, тер со Дормаш-3, уч 343 | 32:28:0023104:412:3У1 | 26 |
| 38 | 32:28:0023104:344 | 784 | Земли населенных пунктов/Для ведения гражданами садоводства и огородничества/обл. Брянская, г. Брянск, СО Дормаш-3, участок 344 | 32:28:0023104:344:3У1 | 41 |
| 39 | 32:28:0023104:415 | 992 | Земли населенных пунктов/Для ведения гражданами садоводства и огородничества/Брянская область, г Брянск, со Дормаш-3, уч 347А | 32:28:0023104:415:3У1 | 223 |
| 40 | 32:28:0023104:350 | 742 | Земли населенных пунктов/Для ведения гражданами садоводства и огородничества/Брянская область, г Брянск, тер со Дормаш-3, уч 350 | 32:28:0023104:350:3У1 | 36 |
| 41 | 32:28:0023104:417 | 650 | Земли населенных пунктов/Для ведения гражданами садоводства и огородничества/Брянская область, г Брянск, тер со Дормаш-3, уч 351 | 32:28:0023104:417:3У1 | 76 |
| 42 | 2:28:0023104:418 | 600 | Земли населенных пунктов/Для ведения гражданами садоводства и огородничества/Брянская область, г Брянск, тер со Дормаш-3, уч 352 | 2:28:0023104:418:3У1 | 88 |
| 43 | 32:28:0023104:421 | 585 | Земли населенных пунктов/Для ведения гражданами садоводства и огородничества/Брянская | 32:28:0023104:421 | 49 |

| № п/п | Кадастровый номер | Площадь участка, м ² | Категория земель/ Вид разрешенного использования/ Адрес участка | Обозначение земельного участка на чертеже подл.изъятию | Изымаемая площадь участка, м ² |
|-------|-------------------|---------------------------------|---|--|---|
| 1 | 2 | 3 | 4 | 5 | 6 |
| | | | область, г Брянск, тер со Дормаш-3, уч 256 | | |
| 44 | 32:28:0023103 | 333 017 | Земли населенных пунктов/--/ Брянская обл., г. Брянск, р-н Володарский, р-н Фокинский | 32:28:0023103:3У1 | 963 |
| 45 | 32:28:0023103:161 | 635 | Земли населенных пунктов/Для ведения гражданами садоводства и огородничества/ Брянская область, г Брянск, тер со Десна-2, уч 161 | 32:28:0023103:161:3У1 | 100 |
| 46 | 32:28:0023103:162 | 1000 | Земли населенных пунктов/Для ведения гражданами садоводства и огородничества/ Брянская область, г Брянск, тер со Десна-2, уч 162 | 32:28:0023103:162:3У1 | 174 |
| 47 | 32:28:0023102:382 | 500 | Земли населенных пунктов/Для ведения гражданами садоводства и огородничества/обл. Брянская, г. Брянск, тер. со Заречное, участок 337 | 32:28:0023102:382:3У1 | 4 |
| 48 | 32:28:0023102:483 | 1104 | Земли населенных пунктов/Для ведения гражданами садоводства и огородничества/Брянская область, г Брянск, тер со Заречное, уч 336 | 32:28:0023102:483:3У1 | 55 |
| 49 | 32:28:0023102 | 366 569 | Земли населенных пунктов/--/ Брянская обл., г. Брянск, р-н Володарский, р-н Фокинский | 32:28:0023102:3У1 | 9044 |
| 50 | 32:28:0023102:362 | 500 | Земли населенных пунктов/Для ведения гражданами садоводства и огородничества/ Брянская обл, г Брянск, со Заречное, участок 319 | 32:28:0023102:362:3У1 | 79 |
| 51 | 32:28:0023102:360 | 700 | Земли населенных пунктов/Для ведения | 32:28:0023102:360:3У1 | 71 |

| № п/п | Кадастровый номер | Площадь участка, м ² | Категория земель/ Вид разрешенного использования/ Адрес участка | Обозначение земельного участка на чертеже подл.изъятию | Изымаемая площадь участка, м ² |
|-------|-------------------|---------------------------------|---|--|---|
| 1 | 2 | 3 | 4 | 5 | 6 |
| | | | гражданами садоводства и огородничества/ Брянская обл, г Брянск, со Заречное, участок 319 | | |
| 52 | 32:28:0023102:359 | 840 | Земли населенных пунктов/Для ведения гражданами садоводства и огородничества/ Брянская обл, г Брянск, со Заречное, участок 319 | 32:28:0023102:358:3У1 | 75 |
| 53 | 32:28:0023202 | 702 098 | Земли населенных пунктов/--/ Брянская обл., г. Брянск, р-н Володарский, р-н Фокинский | 32:28:0023202:3У2 | 32 882 |
| 54 | 32:28:0023101 | 45 861 | Земли населенных пунктов/--/ Брянская обл., г. Брянск, р-н Володарский, р-н Фокинский | 32:28:0023101:3У1 | 55 |
| 55 | 32:28:0023101:8 | 10 306 | Земли населенных пунктов/Для использования перевалочной базы/обл. Брянская, г. Брянск, ул. Нижне-Заречная, 61 | 32:28:0023101:8:3У1 | 333 |
| 56 | 32:28:0023202 | 702 098 | Земли населенных пунктов/--/ Брянская обл., г. Брянск, р-н Володарский, р-н Фокинский | 32:28:0023202:3У3 | 661 |
| 57 | 32:28:0023101 | 45 861 | Земли населенных пунктов/--/ Брянская обл., г. Брянск, р-н Володарский, р-н Фокинский | 32:28:0023101:3У1 | 3 648 |
| 58 | 32:28:0031808 | 191 387 | Земли населенных пунктов/--/ Брянская обл., г. Брянск, р-н Володарский, р-н Фокинский | 32:28:0031808:3У1 | 1 353 |
| 59 | 32:28:0031806 | 834 706 | Земли населенных пунктов/--/ Брянская | 32:28:0031806:3У2 | 1 272 |

| № п/п | Кадастровый номер | Площадь участка, м ² | Категория земель/ Вид разрешенного использования/ Адрес участка | Обозначение земельного участка на чертеже подл.изъятию | Изымаемая площадь участка, м ² |
|-------|-------------------|---------------------------------|---|--|---|
| 1 | 2 | 3 | 4 | 5 | 6 |
| | | | обл., г. Брянск, р-н Советский | | |

Таблица 3. Земельные участки, подлежащие изъятию в полном объеме, параметры и характеристики

| № п/п | Кадастровый номер | Площадь участка, м ² | Категория земель/ Вид разрешенного использования/ Адрес участка | Кадастровая стоимость, рубл. | Примечание |
|-----------|-------------------|---------------------------------|---|------------------------------|------------|
| 1 (А) | 32:28:0023201:3 | 3000,00 | Земли населенных пунктов/ Для объектов общественно-делового значения/ Брянская обл., г. Брянск, ул Нижне-Заречная, 2 | 7944900,00 | |
| 2 (О) | 32:28:0023202:10 | 700,0 | Земли населенных пунктов/ Для ведения гражданами садоводства и огородничества/ Брянская обл., г. Брянск, СО Заречное, участок 404 | 265863,84 | |
| 3 (М) | 32:28:0023202:4 | 500,0 | Земли населенных пунктов/ Для ведения гражданами садоводства и огородничества/ Брянская обл., г. Брянск, СО Заречное, участок 412 | 139920,00 | |
| 4 (К) | 32:28:0023202:5 | 867,0 | Земли населенных пунктов/ Для ведения гражданами садоводства и огородничества/ Брянская обл., г. Брянск, СО Заречное, участок 416 | 242109,75 | |
| 5 (Е) | 32:28:0023202:11 | 535,0 | Земли населенных пунктов/ Для ведения гражданами садоводства и огородничества/ Брянская обл., г. Брянск, СО Заречное, участок 418 | 149222,20 | |
| 6 (И) | 32:28:0023202:8 | 500,0 | Земли населенных пунктов/ Для ведения гражданами садоводства и огородничества/ Брянская обл., г. Брянск, СО Заречное, участок 419 | 250776,00 | |
| 7 (З) | 32:28:0023202:7 | 1160,0 | Земли населенных пунктов/ Для ведения гражданами садоводства и огородничества/ Брянская обл., г. Брянск, СО Заречное, участок 420 | 322851,20 | |
| 8 (Ж) | 32:28:0023202:2 | 623,0 | Земли населенных пунктов/ Для ведения гражданами садоводства и огородничества/ Брянская обл., г. Брянск, СО Заречное, участок 422 | 173318,60 | |
| 9 (Ё) | 32:28:0023202:9 | 800,0 | Земли населенных пунктов/ Для ведения гражданами садоводства и огородничества/ Брянская обл., г. Брянск, СО Заречное, участок 423 | 222336,00 | |
| 10 (Й) | 32:28:0023202:456 | 1200,0 | Земли населенных пунктов/ Для ведения гражданами садоводства и огородничества/ Брянская обл., г. Брянск, СО Заречное, участок 417 | 338148,00 | |
| 11 (Н) | 32:28:0023102:376 | 600,0 | Земли населенных пунктов/ Для ведения гражданами садоводства и огородничества/ Брянская обл., г. Брянск, | 200659,00 | |

| | | | | | |
|-----------|-------------------|---------|---|----------------|--|
| | | | СО Заречное, участок 329 | | |
| 12 (Л) | 32:28:0023102:379 | 820,0 | Земли населенных пунктов/ Для ведения гражданами садоводства и огородничества/ Брянская обл., г. Брянск, СО Заречное, участок 332 | 227100,16 | |
| 13 (П) | 32:28:0023102:17 | 810,0 | Земли населенных пунктов/ Для ведения гражданами садоводства и огородничества/ Брянская обл., г. Брянск, СО Заречное, участок 16 | 225026,10 | |
| 14 (Д) | 32:28:0023104:456 | 510,0 | Земли населенных пунктов/ Для ведения гражданами садоводства и огородничества/ Брянская обл., г. Брянск, СО Десна-2, участок 400 | 143539,83 | |
| 15 (Г) | 32:28:0023104:455 | 510,0 | Земли населенных пунктов/ Для ведения гражданами садоводства и огородничества/ Брянская обл., г. Брянск, СО Десна-2, участок 344 | 120584,52 | |
| 16 (Б) | 32:28:0023202:13 | 85 108 | Земли населенных пунктов/ Для размещения иных особо охраняемых природных территорий (объектов)/ Брянская обл., г. Брянск, р-н Володарский, р-н Фокинский | 110 667 634,56 | |
| 17 (В) | 32:28:0023302:4 | 49189 | Земли населенных пунктов/ Для объектов общественно делового значения/ Брянская обл., г. Брянск, р-н Володарский, р-н Фокинский | 21 466 571,56 | |
| 18 (Р) | 32:28:0040704:7 | 135 806 | Земли населенных пунктов/Для объектов общественно-делового значения/ обл. Брянская, г. Брянск, р-н Володарский, р-н Фокинский | 59 267 096,46 | |

2.8. Таблица координат поворотных точек формируемых и частично изменяемых земельных участков

Таблица 4. Каталог координат поворотных точек красных линий

| Обозначение характерных точек границы | Координаты, м | |
|--|---------------|------------|
| | X | Y |
| | 2 | 3 |
| Обозначение земельного участка : ЗУ1 (S=930896 м²) | | |
| 1 | 487135.11 | 2176030.54 |
| 2 | 487215.10 | 2176031.09 |
| 3 | 487210.01 | 2176152.78 |
| 4 | 487234.04 | 2176235.09 |
| 5 | 487628.49 | 2176509.98 |
| 6 | 488575.70 | 2176910.93 |
| 7 | 488777.28 | 2176797.12 |
| 8 | 488861.38 | 2176623.20 |
| 9 | 488955.19 | 2176432.59 |
| 10 | 489084.42 | 2176252.85 |
| 11 | 489168.89 | 2176133.78 |
| 12 | 489184.74 | 2176111.44 |
| 13 | 489257.42 | 2176168.63 |
| 14 | 489159.75 | 2176319.23 |
| 15 | 489065.09 | 2176448.61 |
| 16 | 489008.13 | 2176843.29 |
| 17 | 488989.71 | 2176991.89 |
| 18 | 488986.96 | 2177071.06 |
| 19 | 488984.24 | 2177149.24 |
| 20 | 489032.87 | 2177258.51 |
| 21 | 489989.05 | 2178060.69 |
| 22 | 490061.26 | 2178108.92 |
| 23 | 490170.31 | 2178168.76 |
| 24 | 490287.73 | 2178214.29 |
| 25 | 490361.29 | 2178230.37 |
| 26 | 490512.28 | 2178237.75 |
| 27 | 490653.18 | 2178210.28 |

| | | |
|----|-----------|------------|
| 28 | 490774.89 | 2178160.12 |
| 29 | 490883.98 | 2178134.80 |
| 30 | 491011.45 | 2178018.38 |
| 31 | 491108.75 | 2177999.73 |
| 32 | 491185.12 | 2177985.10 |
| 33 | 491211.04 | 2178213.91 |
| 34 | 491231.14 | 2178332.00 |
| 35 | 491281.10 | 2178405.04 |
| 36 | 491260.58 | 2178416.61 |
| 37 | 491208.37 | 2178345.42 |
| 38 | 491162.82 | 2178360.92 |
| 39 | 491137.41 | 2178336.02 |
| 40 | 491126.39 | 2178223.63 |
| 41 | 490897.36 | 2178233.60 |
| 42 | 490805.98 | 2178254.27 |
| 43 | 490680.55 | 2178307.40 |
| 44 | 490517.10 | 2178336.82 |
| 45 | 490357.70 | 2178326.89 |
| 46 | 490264.19 | 2178313.44 |
| 47 | 490145.87 | 2178270.70 |
| 48 | 490010.84 | 2178192.70 |
| 49 | 488933.28 | 2177384.86 |
| 50 | 488778.76 | 2177519.84 |
| 51 | 488601.07 | 2177476.87 |
| 52 | 488385.03 | 2176942.26 |
| 53 | 487608.32 | 2176610.03 |
| 54 | 487231.92 | 2176348.35 |
| 55 | 487227.19 | 2176350.11 |
| 56 | 487162.51 | 2176378.58 |
| 57 | 487136.68 | 2176446.12 |
| 58 | 487056.86 | 2176409.23 |
| 59 | 487135.11 | 2176030.54 |
| 1 | 487135.11 | 2176030.54 |

Таблица 5.Каталог координат поворотных точек границ образуемых земельных участков

| Обозначение характерных точек границы | Координаты, м | |
|---|---------------|------------|
| | X | Y |
| 1 | 2 | 3 |
| Обозначение земельного участка : <u>3У2</u> 32:28:0040704:6(2) | | |
| н1(1) | 487256.77 | 2176250.93 |
| н2(2) | 487255.87 | 2176253.20 |
| н3(3) | 487231.95 | 2176236.71 |
| н4(4) | 487202.33 | 2176152.45 |
| н5(5) | 487134.59 | 2176105.94 |
| н6(6) | 487136.22 | 2176030.55 |
| н7(7) | 487215.10 | 2176031.09 |
| н8(8) | 487210.01 | 2176152.78 |
| н9(9) | 487234.04 | 2176235.09 |
| н1(1) | 487256.77 | 2176250.93 |
| Обозначение земельного участка : <u>3У4</u> 32:28:0040704:8(4) | | |
| н10(1) | 488385.03 | 2176942.25 |
| н11(2) | 487699.85 | 2176649.18 |
| н12(3) | 487698.32 | 2176648.13 |
| н13(4) | 488374.99 | 2176934.57 |
| н10(1) | 488385.03 | 2176942.25 |
| Обозначение земельного участка : <u>3У5</u> 32:28:0040704:8(5) | | |
| н15(1) | 488391.01 | 2176946.83 |
| н16(2) | 488388.86 | 2176951.74 |
| н10(3) | 488385.03 | 2176942.25 |
| н15(1) | 488391.01 | 2176946.83 |
| Обозначение земельного участка : <u>3У6</u> | | |
| н17(1) | 488780.85 | 2177438.58 |
| н18(2) | 488780.86 | 2177452.87 |
| н19(3) | 488778.76 | 2177519.84 |
| н20(4) | 488601.07 | 2177476.87 |
| н16(5) | 488388.86 | 2176951.74 |
| н15(6) | 488391.01 | 2176946.83 |
| н21(7) | 488432.22 | 2176852.44 |
| н21(8) | 488433.05 | 2176850.55 |
| н22(9) | 488518.45 | 2176886.70 |
| н23(10) | 488516.93 | 2176899.21 |
| н24(11) | 488506.80 | 2176956.89 |
| н25(12) | 488507.89 | 2177002.40 |
| н26(13) | 488509.16 | 2177028.32 |
| н27(14) | 488515.71 | 2177044.12 |

| | | |
|--|-----------|-------------|
| н28(15) | 488538.27 | 2177075.65 |
| н29(16) | 488572.78 | 2177119.19 |
| н30(17) | 488607.41 | 2177162.66 |
| н31(18) | 488633.15 | 2177204.06 |
| н32(19) | 488662.04 | 2177243.84 |
| н33(20) | 488678.64 | 2177279.61 |
| н34(21) | 488696.00 | 2177316.74 |
| н35(22) | 488719.90 | 2177347.83 |
| н36(23) | 488744.10 | 2177382.05 |
| н17(1) | 488780.85 | 2177438.58 |
| Обозначение земельного участка : <u>3У8 32:28:0023202:12(8)</u> | | |
| н37(1) | 489113.31 | 2176339.73 |
| н38(2) | 489104.39 | 2176394.90 |
| н39(3) | 489065.09 | 2176448.61 |
| н40(4) | 489046.93 | 2176574.43 |
| н41(5) | 489023.56 | 2176631.13 |
| н42(6) | 489001.22 | 2176725.08 |
| н43(7) | 489000.54 | 2176730.25 |
| н44(8) | 488989.59 | 2176755.07 |
| н45(9) | 488987.77 | 2176764.91 |
| н46(10) | 488961.63 | 2176837.51 |
| н47(11) | 488913.93 | 2176999.11 |
| н48(12) | 488912.46 | 2177015.89 |
| н49(13) | 488914.42 | 2177088.8 |
| н50(14) | 488914.57 | 2177133.51 |
| н51(15) | 488897.71 | 2177143.76 |
| н52(16) | 488904.38 | 2177182.18 |
| н53(17) | 488916.60 | 2177198.99 |
| н54(18) | 488922.36 | 2177206.14 |
| н55(19) | 488930.69 | 2177220.343 |
| н56(20) | 488950.24 | 2177249.16 |
| н57(21) | 488561.14 | 2176951.16 |
| н58(22) | 488540.54 | 2176935.39 |
| н59(23) | 488544.07 | 2176897.54 |
| н60(24) | 488575.70 | 2176910.93 |
| н61(25) | 488777.28 | 2176797.12 |
| н62(26) | 488861.38 | 2176623.20 |
| н63(27) | 488955.19 | 2176432.59 |
| н64(28) | 489033.86 | 2176323.17 |
| н65(29) | 489045.22 | 2176348.10 |
| н66(30) | 489075.22 | 2176357.62 |

| | | |
|--|------------|------------|
| н67(31) | 489101.05 | 2176325.75 |
| н37(1) | 489113.31 | 2176339.73 |
| Обозначение земельного участка : 3У10 32:28:0023202:12(10) | | |
| н68(1) | 489200.17 | 2177542.6 |
| н69(2) | 489172.75 | 2177564.39 |
| н70(3) | 488933.28 | 2177384.86 |
| н71(4) | 488870.04 | 2177440.11 |
| н72(5) | 488818.70 | 2177399.85 |
| н73(6) | 488700.63 | 2177242.91 |
| н74(7) | 488609.39 | 2177114.06 |
| н75(8) | 488649.28 | 2177144.61 |
| н76(9) | 488905.82 | 2177341.06 |
| н77(10) | 489018.41 | 2177414.54 |
| н78(11) | 489192.45 | 2177537.3 |
| н68(1) | 489200.17 | 2177542.6 |
| Обозначение земельного участка : 3У12 32:28:0000000:4806(12) | | |
| н71(1) | 488870.04 | 2177440.11 |
| н79(2) | 488845.32 | 2177461.70 |
| н72(3) | 488818.70 | 2177399.85 |
| н71(1) | 488870.04 | 2177440.11 |
| Обозначение земельного участка : 3У14 32:28:0000000:4806(14) | | |
| н80(1) | 489680.52 | 2177936.70 |
| н81(2) | 489671.53 | 2177938.32 |
| н82(3) | 489638.50 | 2177913.56 |
| н83(4) | 489649.69 | 2177911.66 |
| н80(1) | 489680.52 | 2177936.70 |
| Обозначение земельного участка : 3У26 32:28:0023302:5(26) | | |
| н83(1) | 4899649.69 | 2177911.66 |
| н82(2) | 489638.50 | 2177913.56 |
| н69(3) | 489172.75 | 2177564.39 |
| н68(4) | 489200.17 | 2177542.60 |
| н84(5) | 489238.76 | 2177569.06 |
| н85(6) | 489269.22 | 2177591.55 |
| н86(6) | 489533.89 | 2177817.58 |
| н87(7) | 489533.89 | 2177817.58 |
| н88(8) | 489552.14 | 2177832.44 |
| н83(1) | 4899649.69 | 2177911.66 |
| Обозначение земельного участка : 3У16 32:28:0000000:4885 (16) | | |
| н89(1) | 491281.10 | 2178405.04 |
| н90(2) | 491270.46 | 2178411.04 |
| н91(3) | 491234.02 | 2178364.02 |
| н92(4) | 491219.43 | 2178321.15 |
| н93(5) | 491210.86 | 2178265.38 |

| | | |
|---|-----------|------------|
| н94(6) | 491219.24 | 2178262.11 |
| н95(7) | 491231.14 | 2178332.00 |
| н89(1) | 491281.10 | 2178405.04 |
| Обозначение земельного участка : <u>3У17</u> 32:28:0023106:4 (17) | | |
| н96(1) | 491218.40 | 2178221.11 |
| н97(2) | 491212.30 | 2178221.33 |
| н98(3) | 491211.04 | 2178213.91 |
| н99(4) | 491200.59 | 2178121.67 |
| н100(5) | 491207.90 | 2178121.4 |
| н96(1) | 491218.40 | 2178221.11 |
| Обозначение земельного участка : <u>3У18</u> 32:28:0023106:4 (18) | | |
| н97(1) | 491212.30 | 2178221.33 |
| н101(2) | 491182.21 | 2178222.43 |
| н102(3) | 491179.37 | 2178208.77 |
| н103(4) | 491090.55 | 2178207.72 |
| н104(5) | 491092.79 | 2178225.09 |
| н105(6) | 491068.18 | 2178226.16 |
| н106(7) | 491060.15 | 2178158.03 |
| н107(8) | 491055.38 | 2178126.97 |
| н108(9) | 491200.59 | 2178121.67 |
| н109(10) | 491211.04 | 2178213.91 |
| н97(1) | 491212.30 | 2178221.33 |
| Обозначение земельного участка : <u>3У20</u> 32:28:0000000:5480 (20) | | |
| н110(1) | 491205.45 | 2178334.07 |
| н111(2) | 491137.40 | 2178335.95 |
| н112(3) | 491126.39 | 2178223.63 |
| н113(4) | 491092.78 | 2178225.09 |
| н103(5) | 491090.55 | 2178207.72 |
| н102(6) | 491179.37 | 2178208.77 |
| н110(1) | 491205.45 | 2178334.07 |
| Обозначение земельного участка : <u>3У23</u> 32:28:0031806:136(23) | | |
| н105(1) | 491068.18 | 2178226.16 |
| н106(2) | 491027.17 | 2178227.95 |
| н107(3) | 491020.33 | 2178175.16 |
| н108(4) | 491005.67 | 2178064.58 |
| н109(5) | 491009.85 | 2178064.27 |
| н110(6) | 491004.46 | 2178024.76 |
| н111(7) | 491011.45 | 2178018.38 |
| н112(8) | 491034.50 | 2178013.96 |
| н113(9) | 491040.74 | 2178059.92 |
| н114(10) | 491045.06 | 2178059.65 |
| н115(11) | 491060.15 | 2178158.03 |

| | | |
|--|-----------|------------|
| н105(1) | 491068.18 | 2178226.16 |
| Обозначение земельного участка: <u>3У25 32:28:0023105(25)</u> | | |
| н116(1) | 491014.14 | 2178128.47 |
| н117(2) | 490890.74 | 2178132.97 |
| н118(3) | 490884.52 | 2178134.31 |
| н110(4) | 491004.46 | 2178024.76 |
| н109(5) | 491009.85 | 2178064.27 |
| н108(6) | 491005.67 | 2178064.58 |
| н116(1) | 491014.14 | 2178128.47 |
| Обозначение земельного участка: <u>3У28 32:28:0032101(28)</u> | | |
| н119(1) | 489232.12 | 2176174.01 |
| н120(2) | 489220.74 | 2176191.57 |
| н121(3) | 489218.88 | 2176190.30 |
| н122(4) | 489193.55 | 2176228.83 |
| н123(5) | 489195.52 | 2176230.12 |
| н124(6) | 489183.15 | 2176248.98 |
| н125(7) | 489168.89 | 2176231.05 |
| н126(8) | 489157.49 | 2176178.69 |
| н127(9) | 489143.90 | 2176169.01 |
| н128(10) | 489161.83 | 2176143.73 |
| н129(11) | 489209.34 | 2176184.25 |
| н130(12) | 489220.68 | 2176165.90 |
| н119(1) | 489232.12 | 2176174.01 |

Таблица 6.Каталог координат поворотных точек границ изменяемых земельных участков

| Обозначение характерных точек границы | Координаты, м | |
|--|---------------|------------|
| | X | Y |
| 1 | 2 | 3 |
| Обозначение земельного участка : <u>3У1</u> 32:28:0040704:6(1) | | |
| н131(1) | 487343.32 | 2176034.17 |
| н1(2) | 487255.87 | 2176253.20 |
| н9(3) | 487234.04 | 2176235.09 |
| н8(4) | 487210.01 | 2176152.78 |
| н5(5) | 487215.10 | 2176031.09 |
| н6(6) | 487136.22 | 2176030.55 |
| н132(7) | 487137.06 | 2175991.64 |
| н133(8) | 487327.69 | 2176030.95 |
| н131(1) | 487343.32 | 2176034.17 |
| Обозначение земельного участка : <u>3У3</u> 32:28:0040704:8(3) | | |
| н134(1) | 488390.55 | 2177123.67 |
| н11(2) | 487699.85 | 2176649.18 |
| н10(3) | 488385.03 | 2176942.25 |
| н16(4) | 488388.86 | 2176951.74 |
| н135(5) | 488385.20 | 2176960.13 |
| н136(1) | 488390.55 | 2177123.67 |
| Обозначение земельного участка : <u>3У7</u> 32:28:0023202:12(7) | | |
| н64(1) | 489033.86 | 2176323.17 |
| н63(2) | 488955.19 | 2176432.59 |
| н62(3) | 488861.38 | 2176623.20 |
| н61(4) | 488777.28 | 2176797.12 |
| н60(5) | 488575.70 | 2176910.93 |
| н59(6) | 488544.07 | 2176897.54 |
| н137(7) | 488552.88 | 2176858.77 |
| н138(8) | 488540.71 | 2176809.2 |
| н139(9) | 488508.16 | 2176751.29 |
| н140(10) | 488490.41 | 2176721.63 |
| н141(11) | 488460.98 | 2176692.73 |
| н142(12) | 488428.93 | 2176679.74 |
| н143(13) | 488395.66 | 2176657.42 |
| н144(14) | 488332.87 | 2176646.88 |
| н145(15) | 488293.98 | 2176637.79 |
| н146(16) | 488271.53 | 2176600.87 |
| н147(17) | 488261.12 | 2176544.24 |
| н148(18) | 488268.43 | 2176511.97 |
| н149(19) | 488299.35 | 2176498.07 |
| н150(20) | 488328.95 | 2176507.36 |

| | | |
|--|-----------|------------|
| н151(21) | 488366.79 | 2176516.65 |
| н152(22) | 488407.12 | 2176501.46 |
| н153(23) | 488427.20 | 2176453.85 |
| н154(24) | 488406.40 | 2176396.58 |
| н155(25) | 488389.57 | 2176339.95 |
| н156(26) | 488401.53 | 2176303.49 |
| н157(27) | 488420.95 | 2176285.36 |
| н158(28) | 488444.09 | 2176276.94 |
| н159(29) | 488467.64 | 2176288.46 |
| н160(30) | 488562.13 | 2176224.20 |
| н161(31) | 488575.98 | 2176207.36 |
| н162(32) | 488599.73 | 2176162.73 |
| н163(33) | 488609.83 | 2176120.94 |
| н164(34) | 488605.04 | 2176078.27 |
| н165(35) | 488596.49 | 2176065.61 |
| н166(36) | 488607.03 | 2176055.14 |
| н167(37) | 488673.43 | 2176167.14 |
| н168(38) | 488664.80 | 2176174.31 |
| н169(39) | 488656.85 | 2176180.91 |
| н170(40) | 488670.08 | 2176216.86 |
| н171(41) | 488679.36 | 2176213.87 |
| н172(42) | 488685.89 | 2176211.87 |
| н173(43) | 488694.93 | 2176208.68 |
| н174(44) | 488698.60 | 2176218.26 |
| н175(45) | 488775.15 | 2176260.08 |
| н176(46) | 488863.21 | 2176280.92 |
| н177(47) | 488879.28 | 2176319.54 |
| н178(48) | 488917.63 | 2176309.5 |
| н179(49) | 488955.23 | 2176300.26 |
| н180(50) | 489015.48 | 2176282.86 |
| н64(1) | 489033.86 | 2176323.17 |
| Обозначение земельного участка : <u>3У9</u> 32:28:0023202:12(9) | | |
| н38(1) | 489104.39 | 2176394.90 |
| н181(2) | 489098.47 | 2176431.49 |
| н182(3) | 489081.41 | 2176482.57 |
| н183(4) | 489058.06 | 2176547.43 |
| н40(5) | 489046.93 | 2176574.43 |
| н39(6) | 489065.09 | 2176448.61 |
| н38(1) | 489104.39 | 2176394.90 |
| Обозначение земельного участка : <u>3У11</u> 32:28:0023202:14(11) | | |
| н69(1) | 489172.75 | 2177564.39 |
| н184(2) | 489105.57 | 2177617.77 |
| н185(3) | 488971.38 | 2177519.57 |
| н71(4) | 488870.04 | 2177440.11 |

| | | |
|--|-----------|------------|
| 134 | 488933.28 | 2177384.86 |
| н69(1) | 489172.75 | 2177564.39 |
| Обозначение земельного участка : <u>3У13</u> 32:28:0000000:4806(13) | | |
| н81(1) | 489671.53 | 2177938.32 |
| н186(2) | 489525.44 | 2177964.59 |
| н187(3) | 489333.43 | 2177833.83 |
| н188(4) | 489065.19 | 2177649.86 |
| н189(5) | 488866.77 | 2177511.54 |
| н79(6) | 488845.32 | 2177461.70 |
| н71(7) | 488870.04 | 2177440.11 |
| н185(8) | 488971.38 | 2177519.57 |
| н184(9) | 489105.57 | 2177617.77 |
| н190(10) | 489559.39 | 2177927.00 |
| н82(11) | 489638.50 | 2177913.56 |
| н81(1) | 489671.53 | 2177938.32 |
| Обозначение земельного участка : <u>3У27</u> 32:28:0023302:5(27) | | |
| н82(1) | 489638.50 | 2177913.56 |
| н190(2) | 489559.39 | 2177927.00 |
| н184(3) | 489105.57 | 2177617.77 |
| н69(4) | 489172.75 | 2177564.39 |
| н82(1) | 489638.50 | 2177913.56 |
| Обозначение земельного участка : <u>3У15</u> 32:28:0000000:4885(15) | | |
| н191(1) | 491326.03 | 2178312.67 |
| н192(2) | 491302.76 | 2178327.26 |
| н193(3) | 491286.26 | 2178337.49 |
| н194(4) | 491320.04 | 2178386.71 |
| н195(5) | 491274.67 | 2178416.48 |
| н90(6) | 491270.46 | 2178411.04 |
| н89(7) | 491281.10 | 2178405.04 |
| н95(8) | 491231.14 | 2178332.00 |
| н94(9) | 491219.24 | 2178262.11 |
| н196(10) | 491287.74 | 2178235.41 |
| н197(11) | 491302.01 | 2178303.85 |
| н198(12) | 491310.17 | 2178290.49 |
| н199(13) | 491315.39 | 2178283.39 |
| н191(1) | 491326.03 | 2178312.67 |
| Обозначение земельного участка : <u>3У19</u> 32:28:0023106:4 (19) | | |
| н200(1) | 491092.86 | 2178225.67 |
| н201(2) | 491068.23 | 2178226.57 |
| н105(3) | 491068.18 | 2178226.16 |
| н104(4) | 491092.79 | 2178225.09 |
| н200(1) | 491092.86 | 2178225.67 |
| Обозначение земельного участка : <u>3У21</u> 32:28:0000000:5480(21) | | |
| н111(1) | 491137.40 | 2178335.95 |
| н202(2) | 491081.53 | 2178337.49 |

| | | |
|---|-----------|------------|
| н203(3) | 491073.87 | 2178274.35 |
| н204(4) | 491096.10 | 2178250.92 |
| н104(5) | 491092.79 | 2178225.09 |
| н112(6) | 491126.39 | 2178223.63 |
| н111(1) | 491137.40 | 2178335.95 |
| Обозначение земельного участка : <u>3У24</u> 32:28:0031806:136(24) | | |
| н205(1) | 491089.08 | 2178434.03 |
| н206(2) | 491071.10 | 2178455.34 |
| н207(3) | 491069.41 | 2178457.35 |
| н208(4) | 491037.30 | 2178495.42 |
| н209(5) | 491041.73 | 2178477.78 |
| н210(6) | 491050.24 | 2178405.83 |
| н106(7) | 491027.17 | 2178227.95 |
| н105(8) | 491068.18 | 2178226.16 |
| н211(9) | 491078.16 | 2178310.74 |
| н212(10) | 491089.52 | 2178401.09 |
| н205(1) | 491089.08 | 2178434.03 |
| Обозначение земельного участка : <u>3У22</u> 32:28:0031806:136(22) | | |
| н112(1) | 491034.50 | 2178013.96 |
| н111(2) | 491011.45 | 2178018.38 |
| н110(3) | 491004.46 | 2178024.76 |
| н213(4) | 490991.38 | 2177928.91 |
| н214(5) | 490997.20 | 2177927.57 |
| н215(6) | 491003.74 | 2177928.14 |
| н216(7) | 491005.74 | 2177928.31 |
| н217(8) | 491007.26 | 2177928.44 |
| н218(9) | 491009.24 | 2177928.62 |
| н219(10) | 491010.12 | 2177928.69 |
| н220(11) | 491024.75 | 2177942.18 |
| н112(1) | 491034.50 | 2178013.96 |

2.9. Правовой статус объектов межевания

На период подготовки проекта межевания территория свободна от застройки, но имеются действующие и выведенные из эксплуатации линейные объекты инженерных сетей и автомобильные дороги.

В границах проектируемой территории существуют объекты недвижимости, оформленные в установленном законом порядке.

2.10. Основные показатели по проекту межевания

Настоящий проект обеспечивает равные права и возможности правообладателей земельных участков в соответствии с действующим законодательством. Сформированные границы земельных участков позволяют обеспечить необходимые требования по содержанию и обслуживанию объектов промышленной застройки в условиях сложившейся планировочной системы территории проектирования.

2.11. Основные технико-экономические показатели проекта межевания

Основные технико-экономические показатели проекта представлены в таблице 7.

Таблица 7. Основные технико-экономические показатели проекта

| № | Наименование | Ед. изм. | Количество |
|---|---------------------------------------|----------|------------|
| 1 | Территория в границах проекта, всего: | га | 93,1 |

**Состав Оргкомитета по подготовке
и проведению публичных слушаний**

1. Хлиманков А.А. – Глава города Брянска;
2. Гайдуков В.И. – заместитель председателя Брянского городского Совета народных депутатов;
3. Третьякова Л.А. – заместитель председателя Брянского городского Совета народных депутатов;
4. Полещенко А.Д. – председатель районной территориальной депутатской группы Советского района;
5. Исаев А.И. – председатель комитета по землепользованию, экологии и благоустройству Брянского городского Совета народных депутатов;
6. Вербицкий А.С. – и.о. заместителя Главы городской администрации;
7. Абрамов А.А. – начальник Управления по строительству и развитию территории города Брянска;
8. Кулагин П.Н. – заместитель начальника Управления по строительству и развитию территории города Брянска;
9. Коньшаков М.В. – заместитель начальника Управления по строительству и развитию территории города Брянска;
10. Гуленкова В.М. – начальник управления имущественных и земельных отношений Брянской городской администрации;
11. Ивкин И.Н. – начальник правового управления Брянской городской администрации;
12. Захаркин С.О. – начальник отдела организационно-кадровой работы и муниципальной службы Брянской городской администрации;
13. Лашко О.Ю. – начальник отдела пресс-службы Брянской городской администрации;

14.Агалаков Р.В. – начальник отдела информатизации и компьютерных технологий Брянской городской администрации;

15.Колесников А.Н. – глава Советской районной администрации города Брянска;

16.Солодун Г.Н. – директор департамента строительства и архитектуры Брянской области.

