

**Постановление Брянской городской администрации  
от 15.09.2022 № 3280-п**

**Об утверждении внесения изменений в проект планировки территории, ограниченной улицами Дуки, 7-я Линия, кольцевой развязкой по улице Крахмалева в Советском районе города Брянска, для комплексного освоения в целях многоэтажного жилищного строительства, утвержденный постановлением Брянской городской администрации от 28.09.2016 №3368-п**

В соответствии со статьями 42, 45, 46 Градостроительного кодекса РФ, Федеральным законом от 06.10.2003 №131-ФЗ «Об общих принципах организации местного самоуправления в Российской Федерации», Уставом городского округа город Брянск, принятого постановлением Брянского городского Совета народных депутатов от 30.11.2005 №213-п, статьей 9 Правил землепользования и застройки города Брянска, утвержденных Решением Брянского городского Совета народных депутатов от 26.07.2017 № 796, постановлением Правительства Брянской области от 23.05.2022 №206-п, на основании обращения МКУ «УЖКХ» г. Брянска от 05.08.2022 № 1/06-1681, с учетом протокола заседания комиссии по рассмотрению проектов планировки элементов планировочной структуры территории г. Брянска от 05.08.2022

**ПОСТАНОВЛЯЮ:**

1. Утвердить внесение изменений в проект планировки территории, ограниченной улицами Дуки, 7-я Линия, кольцевой развязкой по улице Крахмалева в Советском районе города Брянска, для комплексного освоения в целях многоэтажного жилищного строительства, утвержденный постановлением Брянской городской администрации от 28.09.2016 №3368-п.

2. Постановление вступает в силу со дня его подписания.

3. Опубликовать настоящее постановление в муниципальной газете «Брянск» в течение 7 дней с даты его принятия и разместить на официальном сайте Брянской городской администрации в сети «Интернет».

4. Контроль за выполнением настоящего постановления возложить на заместителя Главы городской администрации Коньшакова М.В.

**Глава администрации**

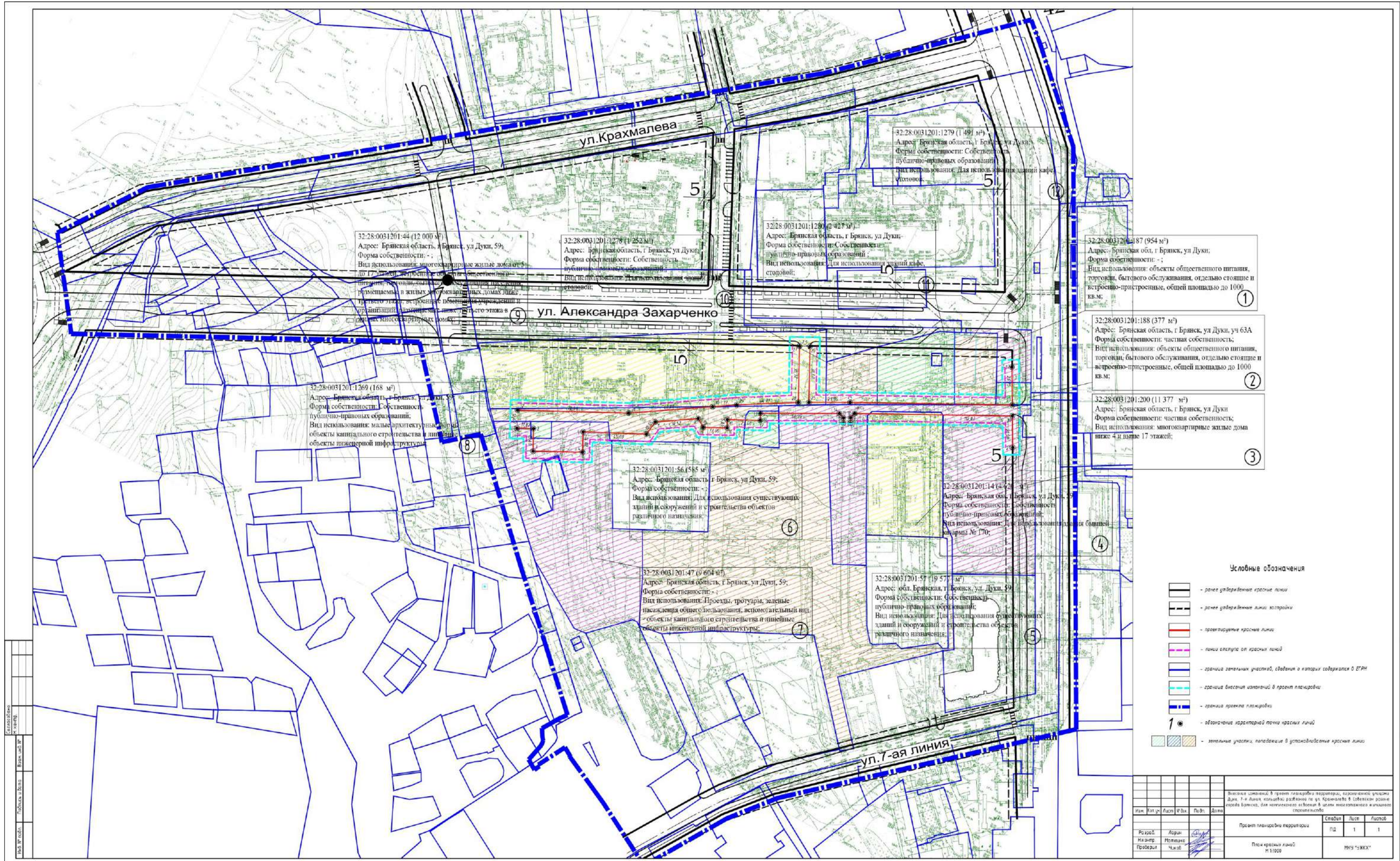
**А.Н. Макаров**

**ПРИЛОЖЕНИЕ**

к постановлению Брянской городской  
администрации  
от 15.09.2022 № 3280-п

**Внесение изменений в проект планировки территории,  
ограниченной улицами Дуки, 7-я Линия, кольцевой  
развязкой по улице Крахмалева в Советском районе города  
Брянска, для комплексного освоения в целях многоэтажного  
жилищного строительства, утвержденный постановлением  
Брянской городской администрации от 28.09.2016 №3368-п**

**Графическая часть проекта**





## Раздел 1. Положение о размещении линейных объектов

### ОБЩАЯ ЧАСТЬ

Линейный объект – проезд ограниченный улицами Дуки, 7-я Линия, кольцевой развязкой по улице Крахмалева в Советском районе города Брянска.

Назначение, содержание и утверждение документации по планировке территории определены главой 45 Градостроительного кодекса РФ.

Документация по планировке территории состоит из основной (утверждаемой) части и материалов по ее обоснованию. Проект планировки является основой для разработки проектов межевания территорий.

Разработка проекта планировки выполнена на основании Постановления Правительства Брянской области от 23.05.2022 № 206-п "О реализации положений пункта 2 статьи 7 Федерального закона от 14 марта 2022 года № 58-ФЗ "О внесении изменений в отдельные законодательные акты Российской Федерации" и решения Комиссии по рассмотрению проектов планировки элементов планировочной структуры территории г. Брянска (протокол от 05.08.2022).

Проект выполнен на основе действующих нормативно – правовых документов:

- Градостроительный кодекс Российской Федерации от 22.12.2004 №190 – ФЗ
- Земельный кодекс Российской Федерации от 25.10.2001 №136 – ФЗ
- СП 42.13330.2016 «Градостроительство. Планировка и застройка городских и сельских поселений»
- Инструкция о порядке разработки, согласования, экспертизы и утверждения градостроительной документации
- Действующие нормы и правила по разделам проекта.
- Региональные нормативы градостроительного проектирования Брянской области, утвержденные постановлением Администрации Брянской области от 4 декабря 2012 года N 1121
- постановление Правительства РФ от 12.05.2017 №564 «Об утверждении Положения о составе и содержании документации по планировке территории, предусматривающей размещение одного или нескольких линейных объектов»

Целью внесения изменений в проект планировки территории является установление красных линий проезда ограниченного улицами Дуки,

7-я Линия, кольцевой развязкой по улице Крахмалева в Советском районе города Брянска.

**1. Наименование, основные характеристики (категория, протяженность, проектная мощность, пропускная способность, грузонапряженность, интенсивность движения) и назначение планируемых для размещения линейных объектов**

Линейный объект – проезд ограниченный улицами Дуки, 7-я Линия, кольцевой развязкой по улице Крахмалева в Советском районе города Брянска.

Начало участка – примыкание к ул. Дуки.

Конец участка – многоквартирный многоэтажный жилой дом по ул. Дуки 59/11.

Общая протяженность участка - 0,347 км.

Согласно СП 42.13300.2016 «Градостроительство. Планировка и застройка городских и сельских поселений» категория данного участка проезд основной.

Согласно Генеральному плану города Брянска, утверждённому Решением Брянского городского Совета народных депутатов от 27.07.2016 №465 и с учетом СП 42.13330.2016 «Градостроительство. Планировка и застройка городских и сельских поселений» приняты основные технические и транспортно - эксплуатационные параметры проезда:

- расчетная скорость движения - 40 км/ч;
- число полос движения – 2;
- ширина полосы движения – 3 м;
- ширина пешеходной части тротуара – 1 м;
- наибольший продольный уклон - 70 ‰;
- тип дорожной одежды - капитальный;
- вид покрытия - усовершенствованное (асфальтобетон).

**2. Перечень субъектов Российской Федерации, перечень муниципальных районов, городских округов в составе субъектов Российской Федерации, перечень поселений, населенных пунктов, внутригородских территорий городов федерального значения, на территориях которых устанавливаются зоны планируемого размещения линейных объектов**

Зона размещения линейного объекта – проезд ограниченный улицами Дуки, 7-я Линия, кольцевой развязкой по улице Крахмалева в Советском районе города Брянска.

**3. Перечень координат характерных точек границ зон планируемого размещения линейных объектов**

Проект планировки разрабатывается с целью проведения реконструкции проезда, ограниченного улицами Дуки, 7-я Линия, кольцевой развязкой по улице Крахмалева в Советском районе города Брянска. Предполагается организация 2-х полосного движения, а также устройство тротуаров шириной 1 м.

Границы зон размещения земельных участков, необходимых для реконструкции участка автомобильной дороги, определены согласно поперечным профилям, обеспечивающим максимальную пропускную способность, безопасность и комфортность движения, которые достигаются оптимальным режимом скоростного регулирования, геометрическими параметрами плана и продольного профиля.



## Ведомость земельных участков, попадающих в устанавливаемые «красные линии»

Таблица 1

№ п/п	Кадастровый номер земельного участка	Площадь участка, м <sup>2</sup>	Площадь используемого земельного участка, м <sup>2</sup>	Адрес земельного участка	Разрешенное использование земельного участка
1	32:28:0031201:187	954	13,35	Брянская обл, г Брянск, ул Дуки;	объекты общественного питания, торговли, бытового обслуживания, отдельно стоящие и встроенно-пристроенные, общей площадью до 1000 кв.м;
2	32:28:0031201:188	377	13,46	Брянская область, г Брянск, ул Дуки, уч 63А	объекты общественного питания, торговли, бытового обслуживания, отдельно стоящие и встроенно-пристроенные, общей площадью до 1000 кв.м;
3	32:28:0031201:200	11 377	1007	Брянская область, г Брянск, ул Дуки	многоквартирные жилые дома ниже 4 и выше 17 этажей
4	32:28:0031201:14	4 620	82,23	Брянская обл, г Брянск, ул Дуки, 59	Для использования здания бывшей казармы № 170
5	32:28:0031201:57	19 577	1632	обл. Брянская, г. Брянск, ул. Дуки, 59	Для использования существующих зданий и сооружений и строительства объектов различного назначения
6	32:28:0031201:56	585	81,46	Брянская область, г Брянск, ул Дуки, 59	Для использования существующих зданий и сооружений и строительства объектов различного назначения
7	32:28:0031201:47	9 604	755,66	обл. Брянская, г. Брянск, ул. 50-й Армии, 1	Для размещения промышленных объектов
8	32:28:0031201:1269	168	156,67	Брянская область, г Брянск, ул Дуки, 59	малые архитектурные формы; объекты капитального строительства и линейные объекты инженерной инфраструктуры
9	32:28:0031201:44	12 000	466,99	Брянская область, г Брянск, ул Дуки, 59	многоквартирные жилые дома от 5 до 17 этажей; встроенные объекты общественного питания, торговли, бытового обслуживания населения, размещаемые в жилых многоквартирных домах ниже третьего этажа; встроенные помещения учреждений и организаций, размещаемые ниже третьего этажа в жилых многоквартирных домах;
10	32:28:0031201:1278	1 252	56,34	Брянская область, г Брянск, ул Дуки	Для использования зданий кафе, столовой
11	32:28:0031201:1280	2 427	49,06	Брянская область, г Брянск, ул Дуки	Для использования зданий кафе, столовой
12	32:28:0031201:1279	1 491	9,04	Брянская область, г Брянск, ул Дуки	Для использования зданий кафе, столовой;

Перечень координат характерных точек границ зон планируемого размещения линейного объекта (границы полосы постоянного отвода) представлен в таблице 2.

Перечень координат характерных точек  
границ зон планируемого размещения линейного объекта

Таблица 2

№ точки	X, м	Y, м
1	491874.39	2174750.06
2	491879.24	2174760.84
3	491865.12	2174767.19
4	491879.51	2174799.21
5	491892.37	2174793.63
6	491910.33	2174834.99
7	491920.66	2174837.13
8	491935.82	2174863.62
9	491931.95	2174869.43
10	491938.95	2174885
11	491944.12	2174882.67
12	491953.72	2174904.01
13	491958.17	2174902.01
14	491982.23	2174952.87
15	491980.76	2174956.76
16	491977.41	2174958.29
17	491979.56	2174962.83
18	491983	2174961.29
19	491986.87	2174962.59
20	492039.42	2175077.63
21	492019.87	2175086.93
22	492069.79	2175063.19
23	492046.17	2175074.42
24	491992.34	2174956.51
25	491979.71	2174930.01
26	492017.74	2174912.88
27	492014.69	2174906.02

28	491976.5	2174923.23
29	491956.09	2174884.24
30	491947.67	2174869.47
31	491917.93	2174817.26
32	491885.79	2174745.1

**4. Перечень координат характерных точек границ зон  
планируемого размещения линейных объектов,  
подлежащих переносу (переустройству)  
из зон планируемого размещения линейных объектов**

В виду отсутствия необходимости в переносе или переустройстве существующих объектов инженерно-технического обеспечения на территории проектирования предложения по планируемому размещению линейных объектов, подлежащих переносу (переустройству) не предусмотрены.

**5. Предельные параметры разрешенного строительства,  
реконструкции объектов капитального строительства, входящих в  
состав линейных объектов в границах зон их планируемого размещения**

Согласно Генеральному плану города Брянска, утверждённому Решением Брянского городского Совета народных депутатов от 27.07.2016 №465, и с учетом СП 42.13330.2016 «Градостроительство. Планировка и застройка городских и сельских поселений» предельные параметры для рассматриваемой категории проезд основной:

- расчетная скорость движения - 40 км/ч;
- число полос движения – 2;
- ширина полосы движения – 3;
- ширина пешеходной части тротуара - 1 м;
- наибольший продольный уклон - 70 ‰;
- тип дорожной одежды - капитальный;

## **6. Информация о необходимости осуществления мероприятий по защите сохраняемых объектов капитального строительства**

В зону размещения линейного объекта попадают следующие объекты капитального строительства:

- кабельная электролиния мощностью 6 кВ;
- кабельная электролиния мощностью 0.4 кВ;
- кабельная электролиния мощностью 10 кВ;
- водопровод;
- газопровод;
- кабели ГТС;
- канализация;
- теплотрасса.

Перечень мероприятий по защите и сохранению объектов капитального строительства включает:

- систему наблюдений за надземными и подземными частями реконструируемого или строящегося сооружения, влияние каких-либо действий, проведённых в границах располагаемого линейного объекта, а также ведется мониторинг близлежащих объектов на которых в той или иной мере оказывают влияния действия, проводимые непосредственно в границах проектируемого объекта.

- при строительстве и реконструкции нужно периодически проводить мониторинг инженерно-геологического состояния территории в зоне расположения линейного объекта, при выявлении недопустимых отклонений, во избежание негативных последствий, предпринять ряд мероприятий по ликвидации той или иной проблемы.

- вынос инженерных сетей из полосы отвода линейного объекта.

## **7. Информация о необходимости осуществления мероприятий по сохранению объектов культурного наследия от возможного негативного воздействия в связи с размещением линейных объектов**

Территория проектирования расположена вне зон охраны и защитных зон объектов культурного наследия.

Необходимость осуществления мероприятий по сохранению объектов культурного наследия от возможного негативного воздействия в связи с

размещением линейного объекта отсутствует.

## **8. Информация о необходимости осуществления мероприятий по охране окружающей среды**

### **Охрана воздушного бассейна.**

Комплекс мероприятий предусматриваемых проектом планировки включает планировочные, технологические и организационные мероприятия, обеспечивает благоприятные экологические условия для проживания населения при выполнении всех проектных решений.

Градостроительные планировочные мероприятия предусматривают:

- благоустройство территории;
- устройство подъездных транспортных путей;
- озеленение территории.

Технологические мероприятия сводятся к использованию современного инженерного оборудования.

Организационные мероприятия предусматривают: благоустройство пешеходных направлений, регулярный полив улиц в теплый период, разработку и организацию экологического мониторинга за состоянием атмосферного воздуха.

### **Охрана и рациональное использование земельных ресурсов**

Согласно проекту планировки, техногенные нагрузки приурочены преимущественно к устойчивым территориям и не приведут к значительным негативным изменениям компонентов геологической среды.

Плодородный слой почвы подлежит защите в соответствии с требованиями ГОСТ 17.4.3.03-85 «Охрана природы. Почвы. Требования к охране плодородного слоя почвы при производстве земляных работ» и используется на участках озеленения.

Вертикальная планировка территории исключит застой поверхностного стока.

Предусматриваемое благоустройство проектируемой территории позволит избежать негативного воздействия на земельные ресурсы.

Опасные отходы, образующиеся при строительстве и эксплуатации объектов, регулярно должны утилизироваться на специализированных предприятиях, безопасные отходы должны вывозиться на полигон ТБО, что должно исключать их негативное воздействие на территорию.

## **9. Информация о необходимости осуществления мероприятий по защите территории от чрезвычайных ситуаций природного и техногенного характера, в том числе по обеспечению пожарной безопасности и гражданской обороне**

### **9.1. Общая часть**

Разработка раздела выполнена в соответствии с требованиями действующих нормативных документов.

В разделе предусмотрены мероприятия по гражданской обороне, предупреждению чрезвычайных ситуаций природного и техногенного характера, направленные на снижение риска возникновения чрезвычайных ситуаций; защиту жизни или здоровья граждан, имущества; охрану окружающей среды.

### **9.2. Проектные решения по ГО**

#### **9.2.1. Обоснование категории объекта по гражданской обороне**

Объекты, расположенные на проектируемой территории, в соответствии с постановлением Правительства Российской Федерации от 19.09.98г. № 1115 «О порядке отнесения организаций к категориям по гражданской обороне», а также исходными данными и требованиями для разработки «ИТМ ГОЧС», выданными Главным управлением по делам ГОЧС Брянской области, не подлежит категорированию по гражданской обороне и не имеет категории по ГО.

#### **9.2.2. Определение границ зон возможной опасности предусмотренных СНиП 2.01.51-90**

Объект строительства не находится в опасных зонах возможного опасного радиоактивного заражения (загрязнения) или в зоне возможных сильных разрушений.

#### **9.2.3. Данные об огнестойкости зданий и сооружений в соответствии с требованиями СНиП 2.01.51-90**

Объекты, расположенные на проектируемой территории, не являются категорированным по гражданской обороне, поэтому на него не распространяются специальные требования к огнестойкости зданий и сооружений

#### **9.2.4. Обоснование численности наибольшей работающей смены объекта в военное время**

Продолжение производственной деятельности в военное время на объекте строительства не предусмотрено, поэтому численность наибольшей работающей смены объекта в военное время не определена.

### **9.2.5. Обоснование численности дежурного и линейного персонала предприятий, обеспечивающих жизнедеятельность категорированных городов и объектов особой важности в военное время**

Объекты строительства не является предприятием, обеспечивающим жизнедеятельность категорированных городов и объектов особой важности в военное время, поэтому численность персонала проектируемого объекта для этих целей не определена.

### **9.2.6. Обоснование прекращения или перемещения в другое место деятельности объекта в военное время**

Перемещения в другое место деятельности объекта в военное время не предусматривается.

### **9.2.7. Решения по системам оповещения и управления ГО объекта**

По данным Главного управления по делам ГОЧС Брянской области, создание систем оповещения, в том числе локальных, не требуется.

### **9.2.8. Решения по безаварийной остановке технологических процессов**

Отключение электрических сетей объекта строительства в военное время не предусматривается.

### **9.2.9. Решения по повышению надежности электроснабжения не отключаемых объектов и технологического оборудования**

Проектируемый объект подключается к сетям электроснабжения по 2 категории надежности.

### **9.2. 10. Решения по повышению устойчивости работы источников водоснабжения и защите их от радиоактивных и отравляющих веществ** Мероприятий не требуется

### **9.2.11. Решения по светомаскировочным мероприятиям**

Согласно п. 9.2. СП 165.1325800.2014 участок, для которого выполняется проект планировки, находится в зоне обязательного проведения мероприятий по светомаскировке. Обеспечение светомаскировки на объекте строительства решается централизованно в соответствии с Планом организации и проведения мероприятий по светомаскировке Брянской области и в соответствии с требованиями СП 264.1325800.2016 «Световая маскировка населенных пунктов и объектов народного хозяйства» путем отключения питающих линий электрических сетей при введении режимов светомаскировки на территории города.

Централизованное отключение сетей электроосвещения осуществляется вручную (выборочно) оперативным персоналом выездных бригад, или дистанционно с центрального диспетчерского пункта (полное отключение).

### **9.2.12. Решения по строительству ЗС ГО (защитные сооружения двойного назначения) и ЗПУ (запасные пункты управления) на объекте**

Строительство ЗС ГО (защитных сооружений двойного назначения) и ЗПУ (запасных пунктов управления) на объекте не предусмотрено.

### **9.3. Проектные решения по предупреждению ЧС техногенного и природного характера**

#### **9.3.1. Решения по предупреждению ЧС, возникающие в результате возможных аварий на объекте строительства и снижению их тяжести**

*Чрезвычайная ситуация (ЧС)* - обстановка на определенной территории, сложившаяся в результате аварии, опасного природного явления, катастрофы, стихийного или иного бедствия, которые могут повлечь или повлекли за собой человеческие жертвы, ущерб здоровью людей или окружающей природной среде, значительные материальные потери и нарушение условий жизнедеятельности людей.

*Техногенная чрезвычайная ситуация* - состояние, при котором в результате возникновения источника техногенной ЧС на объекте нарушаются нормальные условия жизни и деятельности людей, возникает угроза их жизни и здоровью, наносится ущерб имуществу, людей, народному хозяйству и окружающей природной среде. (ГОСТ 22.0.02-94 Безопасность в ЧС, п.3.1.1.).

*Предупреждение чрезвычайных ситуаций* - комплекс мероприятий, проводимых заблаговременно и направленных на максимально возможное уменьшение риска возникновения чрезвычайных ситуаций, а также на сохранение здоровья людей, снижение размеров ущерба окружающей среде и материальных потерь в случае их возникновения (Закон РФ "О защите населения и территорий от чрезвычайных ситуаций природного и техногенного характера").

#### **9. 3.1.2. Сведения о наличии, местах размещения и характеристиках основных и резервных источников электро-, тепло - газо - и водоснабжения, а также систем связи**

*Электроснабжение.* По надежности электроснабжения проектируемый объект относится к II категории.

#### **9.3.1.3. Сведения о наличии и размещении резервов материальных средств для ликвидации последствий аварий.**

Резерв материально-технических средств для ликвидации последствий аварии предусмотрен в объеме 10% от потребности материалов и изделий на коммунально- энергетические сети. Весь объем этих средств находится в ведении эксплуатирующих организаций. На железобетонные изделия заключаются договора с организациями на поставку этих изделий в случае чрезвычайных ситуаций. Часть финансовых средств для ликвидации последствий ЧС как природного, так и техногенного характера, предусмотрено из средств городского бюджета.



#### **9.3.1.4. Решения по предотвращению постороннего вмешательства в деятельность объекта (по системам физической защиты и охраны объекта)**

Для предотвращения постороннего вмешательства в функционирование сооружения рабочим проектом предусмотрена система видеонаблюдения и ограждения опорной части.

#### **9.3.1.5. Описание и характеристики системы оповещения о ЧС**

см. п 9.2.7

#### **9.3.1.6. Решения по обеспечению беспрепятственной эвакуации людей с территории объекта**

Мероприятий не требуется

#### **9.3.1.7. Решения по обеспечению беспрепятственного ввода и передвижения на проектируемом объекте сил и средств ликвидации последствий аварии**

Обеспечению беспрепятственного ввода и передвижения на проектируемом объекте сил и средств ликвидации последствий аварии осуществляются с помощью применения специальной техники.

### **9.3.2 Решения, реализуемые при строительстве проектируемого объекта, по защите людей, технологического оборудования, зданий и сооружений в случае необходимости от воздушной ударной волны и вредных продуктов горения, радиоактивного загрязнения, химического заражения, катастрофического затопления.**

В процессе строительства строительной организацией следует обеспечить:

- соблюдение противопожарных правил, предусмотренных НПБ 111-98 (2000) и охрану от пожара строящего объекта, пожаробезопасное проведение строительных и монтажных работ;

- наличие и исправное содержание средств борьбы с пожаром;

- возможность безопасной эксплуатации и спасение людей, а также защиты материальных ценностей при пожаре на строящемся объекте и на строительной площадке.

### **9.3.3.Решения по предупреждению ЧС, источниками которых являются опасные природные процессы**

#### **9.3.3.1.Оценка частоты и интенсивности проявления опасных природных процессов, а также категории их опасности в соответствии с требованиями СНиП 22-01-95 «Геофизика опасных природных воздействий»**

Объект строительства не находится в зоне опасных сейсмических воздействий.

#### **9.3.3.2Мероприятия по инженерной защите объекта от опасных геологических процессов**

В связи с тем, что объект не находится в зоне опасных сейсмических воздействий, выполнение мероприятий по защите от сейсмических воздействий не требуется.

### **9.3.3.3. Описание и характеристики существующих и предлагаемых в проекте систем мониторинга опасных природных процессов и оповещения ЧС природного характера**

На проектируемом объекте создание систем мониторинга опасных природных процессов не предусмотрено.

Описание системы оповещения о ЧС природного характера см. п 9.2.7

## **9.4. Мероприятия по предупреждению ЧС антропогенного характера**

В большинстве случаев аварии и катастрофы носят субъективный характер, обусловленный человеческим фактором:

- недостаточная компетенция и/или безответственность должностных лиц;
- нарушение нормативных требований при проектировании и строительстве;
- нарушение правил эксплуатации сооружений;
- злой умысел (террористический акт).

Разработанные выше мероприятия по предупреждению чрезвычайных ситуаций техногенного характера предусматривают систему контроля за соблюдением действующих норм и правил по строительству и эксплуатации проектируемого объекта.

Соблюдение этих мероприятий сводят до минимума опасность возникновения аварийной ситуации по причинам неправильных действий должностных лиц.

### **9.4.1. Решения по предупреждению террористических актов**

На основании анализа практических действий по ликвидации последствий террористических актов и материалов расследования по ним разработаны рекомендации населению по поведению в чрезвычайных ситуациях такого рода.

При обнаружении подозрительного предмета, в котором предположительно может находиться взрывчатое вещество, необходимо:

- не трогать, не вскрывать и не передвигать находку;
- зафиксировать время обнаружения находки;
- оповестить других людей, чтобы они держались подальше от подозрительной находки;
- вызвать и дождаться прибытия оперативно-следственной группы, которой представить всю известную информацию о находке.

Рекомендуемые зоны эвакуации и оцепления при обнаружении взрывного устройства или предмета, который может оказаться взрывным устройством:

1	Граната РГД-5	не менее 50 м.
2	Граната Ф-1	не менее 200м.
3	Тротиловая шашка до 200г	45 м.
4	Тротиловая шашка до 400г	55м.
5	Пивная банка 0,33л	60 м.
6	Мина МОН-50	85 м.
7	Чемодан (кейс)	230 м.
8	Дорожный чемодан	350 м.
9	Автомобиль типа «Жигули»	460 м.
10	Автомобиль типа «Волга»	580 м.
11	Микроавтобус	920 м.
12	Грузовая автомашина (фургон)	1240м.

#### **9.4.2 Действия населения, находящегося поблизости от произошедшего взрыва**

- продвигаться осторожно, не трогать поврежденные конструкции и оголенные провода;
- при задымлении защитить органы дыхания мокрым платком или полотенцем;
- выходить из зоны пожара в наветренную сторону.

#### **9.5. Ликвидация последствий чрезвычайных ситуаций**

С учетом специфики воздействия на людей различных поражающих факторов, возникающих в результате аварийных ситуаций, принято условное подразделение специальных мероприятий по видам защиты населения:

- противорадиактивная (ПРЗ) - от воздействия ионизирующих излучений;
- противохимическая (ПХЗ) - от воздействия отравляющих и ядовитых веществ;
- противобактериологическая (ПБЗ) - от воздействия бактериальных средств;
- медицинская (МЗ);
- противопожарная (ППЗ) - от пожаров.

АС и ДНР характеризуются большим объемом работ и ограниченностью времени на их проведение, поэтому их выполнение возложено на специально обученные и технически оснащенные аварийно-спасательные формирования, входящие в состав МЧС России.

#### **9.6. Влияние на объекта на объекты капитального строительства**

Объект не оказывает негативного влияния на объекты капитального строительства, существующие и строящиеся на момент подготовки проекта планировки территории.

**ЗАВЕРЕНИЕ ПРОЕКТНОЙ ОРГАНИЗАЦИИ**

о соответствии технических решений проекта планировки строительным нормам и правилам

Проект планировки соответствует требованиям действующего законодательства. Технические решения, принятые в проекте планировки, соответствуют требованиям экологических, санитарно-гигиенических, противопожарных и других норм, действующих на территории Российской Федерации, и обеспечивают безопасную для жизни и здоровья людей эксплуатацию объекта при соблюдении предусмотренных проектом мероприятий.

Главный инженер проекта



Янченко

Ведущий специалист сектора  
градостроительного развития отдела  
планирования и градостроительного  
развития Управления по строительству и  
развитию территории города Брянска

А.М. Форостына

Начальник Управления по строительству  
и развитию территории города Брянска

Т.В. Волкова

Заместитель Главы городской администрации

М.В. Коньшаков